



SVEA HOVRÄTT
Mark- och miljööverdomstolen
060106

DOM
2023-09-28
Stockholm

Mål nr
M 6204-22

ÖVERKLAGAT AVGÖRANDE

Östersunds tingsrätts, mark- och miljödomstolen, dom 2022-05-10 i mål nr M 1526-21, se bilaga A

PARTER

Klagande

Arise Wind HoldCo 10 AB, 559075-2746
Box 808
301 18 Halmstad

Ombud: Advokat Tove Andersson och jur.kand. Lovis Ramberg
Setterwalls Advokatbyrå i Malmö AB
Box 4501
203 20 Malmö

Motpart

1. Länsstyrelsen i Jämtlands län
831 86 Östersund

2. Länsstyrelsen Västernorrlands län
871 86 Härnösand

3. Finnåbygdens Intresseförening, 802509-6002
c/o Per Nordqvist
Södra Åbacken 160
882 91 Långsele

4. Petra Andersson
Lien 142
844 91 Hammarstrand

5. Rolf Borglund
Lien 152
844 91 Hammarstrand

6. Monica Hansson
Lien 151
844 91 Hammarstrand

7. Tommy Hansson
Samma adress som 6

Dok.Id 1944648

Postadress	Besöksadress	Telefon	Telefax	Expeditionstid
Box 2290 103 17 Stockholm	Birger Jarls Torg 16	08-561 670 00 08-561 675 50 E-post: svea.hovratt@dom.se www.svea.se		måndag – fredag 09:00–16:30

8. Thord Huss
Trefoten 111
844 91 Hammarstrand

9. Per Moberg

10. Ulla Thalén
Lien 125
844 91 Hammarstrand

SAKEN

Tillstånd till uppförande och drift av en gruppstation med vindkraftverk, Finnåbergets vindkraftsanläggning, på fastigheterna Ledingetorp 1:93, Lövliden 1:3 i Sollefteå kommun och Bispgården 1:53 i Ragunda kommun

MARK- OCH MILJÖÖVERDOMSTOLENS DOMSLUT

1. Med ändring av mark- och miljödomstolens dom, ändrar Mark- och miljööverdomstolen villkor 7, 14, 16 och 20 så att de får följande lydelse.

7. Den ekvivalenta ljudnivån från verksamheten får utomhus vid bostäder inte överstiga 40 dBA.

Kontroll av den ekvivalenta ljudnivån ska utföras så snart det föreligger förändringar i verksamheten som kan medföra ökade ljudnivåer samt när tillsynsmyndigheten anser att kontroll av ljudnivån är befogad. Den första kontrollen ska dock ske inom ett år från det att alla vindkraftverken är driftsatta, såvida tillsynsmyndigheten inte medger annat.

Kontroll av den ekvivalenta ljudnivån ska ske genom närfältsmätningar och beräkningar eller genom immissionsmätningar och beskrivas i verksamhetens kontrollprogram.

14. Bolaget ska bjuda in berörda samebyar till samråd om lämpliga skyddsåtgärder för att minska konsekvenserna för rennäringen.

Inför och under anläggningsfasen ska bolaget bjuda in berörda samebyar till samråd *dels* om tidsplanen för anläggningsarbetena i god tid före byggstart för att eventuell störning för rennäringen ska bli så liten som möjligt, *dels* om utformningen av anläggningen för att markskador och eventuell störning för rennäringen ska bli så liten som möjligt t.ex. vid utformningen av vägar, ledningsdragningar och hantering av markskikt.

16. Under driftsfasen ska bolaget årligen bjuda in berörda samebyar till samråd som ska hållas senast den 1 augusti, för ömsesidig information som kan vara av vikt för att undvika störningar för renskötseln i området. Berörda samebyar som inte deltar vid ett möte ska informeras skriftligen och lämnas möjlighet att framföra synpunkter.
20. För det fall det blir nödvändigt att flytta renar förbi vindkraftparken eller samla in renar, i båda fallen inom fem kilometer från vindkraftverk, ska bolaget stänga av sådana vindkraftverk vid högst två tillfällen per vinterperiod (den 1 oktober till och med den 30 april) och då under högst tre dygn per sådant tillfälle. Begäran av berörd sameby ska framställas till bolaget senast tre dagar innan avstängningen önskas.

2. Med ändring av mark- och miljödomstolens dom upphäver Mark- och miljööverdomstolen villkor 17–18 och delegation D3 samt föreskriver ett nytt villkor 17 enligt följande.

17. Om berörda samebyar under tillståndstiden bedömer att behov av kompensationsåtgärder avseende tekniska hjälpmedel föreligger vid splittring av eller planerad flytt av renhjorden inom fem kilometer från vindkraftverk, ska verksamhetsutövaren på begäran av berörd sameby bekosta dessa. Den sammanlagda kostnaden för sådana kompensationsåtgärder får uppgå till högst 400 000 kr. Utbetalning ska ske först efter att berörd sameby verifierat kostnaden för åtgärden.
-

YRKANDEN I MARK- OCH MILJÖÖVERDOMSTOLEN

Arise Wind HoldCo 10 AB (bolaget) har yrkat att Mark- och miljööverdomstolen ska ändra villkor 7 på följande sätt (yrkade strykningar överstrukna och yrkade ändringar i kursiv) samt upphäva villkor 14–18, 20 och delegationsföreskriften D3 och ersätta dessa med ett nytt villkor 14 med följande lydelse.

Villkor 7

Den ekvivalenta ljudnivån från verksamheten får utomhus vid bostäder inte överstiga 40 dBA.

Kontroll av den ekvivalenta ljudnivån ska utföras så snart det föreligger förändringar i verksamheten som kan medföra ökade ljudnivåer samt när tillsynsmyndigheten anser att kontroll av ljudnivån är befogad. Den första kontrollen ska dock ske inom ett år från det att alla vindkraftverken är driftsatta, *såvida tillsynsmyndigheten inte medger annat.*

~~Den första kontrollen skall även innehålla immissionsmätningar. Omfattningen av immissionsmätningarna ska godkännas av tillsynsmyndigheten.~~

Kontroll av den ekvivalenta ljudnivån ska ske genom närfältsmätningar och beräkningar eller genom immissionsmätningar och beskrivas i verksamhetens kontrollprogram.

Villkor 14

Bolaget ska bjuda in Ohredahke, Raedtievaerie och Jijnjevaerie samebyar till samråd om lämpliga skyddsåtgärder för att minska konsekvenserna för rennäringen.

Bolaget ska därför inför och under anläggningsfasen

- bjuda in Ohredahke, Raedtievaerie och Jijnjevaerie samebyar till samråd om tidplanen för anläggningsarbetena i god tid före byggstart för att eventuell störning för rennäringen ska bli så liten som möjligt,
- bjuda in Ohredahke, Raedtievaerie och Jijnjevaerie samebyar till samråd om utformningen av anläggningen för att markskador och eventuell störning för rennäringen ska bli så liten som möjligt t.ex. vid utformningen av vägar, ledningsdragningar och hantering av markskikt.

Bolaget ska därför under driftsfasen

- årligen, inför tid på året då renar får vistas i området, bjuda in Ohredahke, Raedtievaerie och Jijnjevaerie samebyar till samråd för ömsesidig information som kan vara av vikt för att undvika störningar för renskötseln i området,
- för det fall det blir nödvändigt att flytta förbi vindkraftparken eller samla in renar, i båda fall inom tre km från vindkraftverk, ska verksamhetsutövaren stänga av sådana vindkraftverk vid högst två tillfällen per vinterperiod (den 1 oktober - den 30 april) och då under högst tre dygn per respektive sådant tillfälle. Begäran av berörd sameby ska framställas till bolaget senast tre dagar innan avstängningen önskas.

Om Mark- och miljööverdomstolen anser att det efter återförvisningen till miljöprövningsdelegation varit möjligt att föreskriva ytterligare villkor avseende rennäringen har bolaget i andra hand medgett att ett ytterligare villkor till skydd för rennäringen föreskrivs enligt följande.

Om berörda samebyar, under tillståndstiden bedömer att behov av kompensationsåtgärder avseende tekniska hjälpmedel föreligger vid splittring av eller planerad flytt av renhjorden inom 3 kilometer från vindkraftverk, ska verksamhetsutövaren på begäran av berörd sameby bekosta dessa. Den sammanlagda kostnaden för sådana kompensationsåtgärder får uppgå till högst 400 000 kr. Utbetalning ska ske först efter att berörd sameby verifierat kostnaden för åtgärden.

Finnåbygdens Intresseförening har motsatt sig att villkor 7 ändras.

Per Moberg har motsatt sig att villkor 7 ändras så att kravet om immissionsmätning tas bort.

Monica Hansson, Tommy Hansson och Thord Huss har inte angett någon inställning till bolagets överklagande men har, som det får förstås, motsatt sig att tillstånd ges.

Petra Andersson, Rolf Borglund och Ulla Thalén har fått tillfälle att svara på bolagets överklagande men har inte hörts av.

Länsstyrelsen i Jämtlands län har motsatt sig att villkor 15 och delegation D3 upphävs och i övrigt föreslagit alternativa formuleringar av vissa villkor. När det gäller bolagets andrahandsyrkande anser länsstyrelsen att följande formulering, med tillägg av ett villkor om ekonomisk ersättning, bör användas.

Om berörda samebyar under tillståndstiden bedömer att behov av kompensationsåtgärder föreligger, ska verksamhetsutövaren på begäran av berörd sameby bekosta kompensationsåtgärder för samebyns renskötsel. Kompensationsåtgärder kan avse stödutfodring av renar, hägn, extra personal och tekniska hjälpmedel vid exempelvis flytt eller om hjorden splittras inom fem kilometers radie från verksamhetsområdet. Det kan även avse alternativa lämpliga skydds- eller kompensationsåtgärder som tillsynsmyndigheten får besluta om ifall samebyarna och bolaget inte kan komma överens om detta.

Länsstyrelsen i Västernorrlands län har medgett bolagets yrkande om ändring av villkor 7 men motsatt sig överklagandet i övrigt.

REMISSYTTRANDE I MARK- OCH MILJÖÖVERDOMSTOLEN

Sametinget har yttrat sig i målet och anfört bland annat följande.

Villkoren bör inte ändras på det sätt som bolaget yrkat. Villkor till skydd för rennäringen ska säkerställa att renskötsel kan bedrivas i området trots en uppförd

vindkraftpark. Det innebär att villkoren måste utformas så att de är relevanta under hela driftperioden, inklusive avveckling, och ta höjd för att omvärldsfaktorer som klimatförändringar, teknikutveckling och drivmedelspriser kan komma att påverka renskötselns bedrivande. Sådan påverkan kan t.ex. innebära att ett tekniskt hjälpmedel blir irrelevant till förmån för ett mer miljövänligt alternativ, att ett betesområde som anses obehövligt för en sameby blir viktigt för en annan eller att användningen av lastbilstransporter minskar.

MARK- OCH MILJÖÖVERDOMSTOLENS DOMSKÄL

Utgångspunkter för prövningen

Miljöprövningsdelegationen avslag den 9 oktober 2018 bolagets ansökan om tillstånd med motiveringen att gruppstationen för vindkraft inte kunde samexistera med rennäringen. Mark- och miljödomstolen gjorde motsatt bedömning, upphävde beslutet och återförvisade ärendet till miljöprövningsdelegationen för prövning av ansökan i dess helhet och – om tillstånd skulle lämnas – bestämmande av villkor (dom den 27 januari 2020 i mål nr M 3132-18). Miljöprövningsdelegationen gav sedan tillstånd, vilket fastställdes av mark- och miljödomstolen med vissa ändringar av villkoren.

I Mark- och miljööverdomstolen har endast bolagets överklagande fått prövnings-tillstånd. Det innebär att Mark- och miljööverdomstolen endast kan pröva bolagets yrkanden, som avser ändring av villkor 7 om bullermätningar och av villkoren till skydd för rennäringen. Vad som anförts om förutsättningarna för att alls ge tillstånd samt om påverkan på t.ex. djurlivet och en kallkälla tas därför inte upp i denna dom.

Villkor 7 om bullermätningar

Bolaget har yrkat att villkor 7 ska ändras så att kontroll av den ekvivalenta ljudnivån inte behöver ske inom ett år från driftsättning om tillsynsmyndigheten medger annat. Som grund för det yrkandet har bolaget anført att väderförhållandena kan vara sådana att tiden inte är möjlig att innehålla. *Finnåbygdens intresseförening* har motsatt sig ändringen och anført att tidsfristen är skälig. *Länsstyrelsen i Jämtlands län* har

föreslagit följande alternativa formulering: ”Den första kontrollen ska ske inom ett år från det att alla vindkraftverken är driftsatta. Om de omgivningsfaktorer som krävs för en mätning inte uppfylls under den tiden kan tillsynsmyndigheten meddela annan tidsfrist.” *Övriga motparter* har inte haft något att invända mot ändringen.

Bolaget har även yrkat att villkor 7 ska ändras så att det inte föreskriver att den första kontrollen ska innehålla immissionsmätningar. *Länsstyrelsen i Västernorrlands län* har medgett yrkandet och anfört att det inte bör regleras i detalj i villkoret hur det ska kontrolleras, medan *Länsstyrelsen i Jämtlands län* har anfört att det behöver vara möjligt att vid behov ställa krav på immissionsmätning. *Per Moberg* har motsatt sig yrkandet och anfört att den komplexa topografin i området försvårar matematiska beräkningar. *Finnåbygdens intresseförening* har motsatt sig yrkandet och anfört att villkor 7 ska gälla för att säkerställa en tillförlitlig kontroll av om ljudnivån i verkligheten motsvarar den som är beslutad.

Mark- och miljööverdomstolen gör följande bedömning.

Det kan inte uteslutas att en viss fördröjning av den första mätningen kan vara motiverad för att den ska kunna ske under gynnsamma väderförhållanden. Det är emellertid inte nödvändigt att ange förutsättningarna för undantag så detaljerat som i förslaget från Länsstyrelsen i Jämtlands län. Bolagets yrkande i denna del ska därför bifallas.

Enligt 22 kap. 25 § första stycket 3 miljöbalken ska en dom som innebär att tillstånd ges till en verksamhet i förekommande fall innehålla bestämmelser om tillsyn, besiktning och kontroll såsom utsläppskontroll med angivande av mätmetod, mätfrekvens och utvärderingsmetod. Hur noggrant kontrollen ska anges i villkoren, och vad som kan överlämnas till tillsynen och därmed anges i kontrollprogrammet i stället, är en avvägningsfråga (jämför rättsfallen MÖD 2003:131 och MÖD 2009:2). Det har emellertid inte framkommit någon omständighet som motiverar att metoden för bullermätning behöver regleras i tillståndet i detta fall. Villkoret ska därför också ändras så att kravet om obligatorisk immissionsmätning utgår.

Villkor till skydd för rennäringen

Allmänna utgångspunkter

De villkor som bolaget föreslagit till skydd för rennäringen innebär sammanfattningsvis att bolaget ska bjuda in tre berörda samebyar till samråd dels inför och under anläggningsfasen, dels årligen under driftsfasen, samt att bolaget på begäran av berörd sameby ska stänga av vindkraftverk när flytt eller insamling av renar sker inom ett avstånd av tre kilometer från vindkraftverk.

Enligt de villkor som förskrivits av underinstanserna ska bolaget också tillhandahålla tekniska hjälpmedel vid planerad flytt av renar och i händelse av att renhjorden skingras, i båda fallen under förutsättning att det sker inom fem kilometer från vindkraftverken. Även skyldigheten att stänga av vindkraftverk vid flytt och insamling gäller enligt beslutade villkor inom avståndet fem kilometer. Om parterna blir oense om behovet eller behovets omfattning enligt dessa villkor (villkor 17, 18 och 20) får tillsynsmyndigheten avgöra frågan enligt delegation D3.

Bolaget har angående de beslutade villkoren anført dels att frågan om påverkan på rennäringen avgjorts slutligt genom att mark- och miljödomstolen tog ställning i villkorsfrågan i samband med återförvisningen i mål nr M 3132-18, dels att skyldigheterna är för långtgående och att såväl villkoren som delegationen till tillsynsmyndigheten är oförutsägbara och rättsosäkra samt att delegationen i sig inte heller avser frågor av mindre betydelse. För det fall att ytterligare villkor till skydd för rennäringen ändå ska föreskrivas anser bolaget att det i vart fall behöver kombineras med en beloppsgräns. *Länsstyrelsen i Jämtlands län* har anført att en sammanslagning av villkoren inte tillför något, utan snarare gör det villkoren mindre överskådliga och svårare för tillsynen. Uppdelningen av villkoren bör därför kvarstå. *Länsstyrelsen i Västernorrlands län* har å sin sida anført att ett bifall till bolagets talan skulle innebära en försämring av det generella skyddet för rennäringen, men att villkoren kan formuleras om för att öka förutsägbarheten. *Sametinget* har framført att de överklagade villkoren utgör ett mer ändamålsenligt skydd för rennäringen än bolagets förslag till ändring.

Mark- och miljööverdomstolen gör följande bedömning.

Mark- och miljööverdomstolen instämmer i mark- och miljödomstolens bedömning att den domstolen i samband med återförvisningen inte tog ställning till vilka villkor som ska gälla till skydd för rennäringen. Det har därför varit möjligt att vid den fortsatta prövningen föreskriva strängare villkor i förhållande till bolaget än de som bolaget föreslagit. De berörda samebyarna har dock fått tillfälle att yttra sig över bolagets villkorsförslag men inte yttrat sig. Ändringar av de villkor som bolaget ursprungligen föreslagit bör därför göras med viss försiktighet.

Domstolen har gått igenom utredningen i målet och kan konstatera att situationen för rennäringen visserligen är ansträngd i området men att den planerade vindkraftsparken skulle ha en begränsad påverkan på renskötseln så som förhållandena ser ut idag. En av de berörda samebyarna (Raedtievaerie) har anfört att den inte nyttjar verksamhetsområdet alls medan övriga två (Jijnjevaerie och Ohredahke) har anfört att området kan ha betydelse men endast i undantagsfall. Enligt de renbruksplaner som getts in har Ohredahke sameby betestrakt inom hela vindkraftsparkens verksamhetsområde medan betestrakten för Jijnjevaerie sameby slutar ungefär där verksamhetsområdet börjar. Jijnjevaerie sameby motsatte sig ansökan under den inledande handläggningen vid miljöprövningsdelegationen och har sedan inte yttrat sig. Ohredahke och Raedtievaerie samebyar har anfört att de inte motsätter sig ansökan.

Med hänsyn till Ohredahke samebys inställning och att samebyarna inte invänt mot föreslagna villkor samt att vindkraftsparken åtminstone för närvarande inte kan väntas medföra några mer påtagliga störningar för rennäringen anser Mark- och miljööverdomstolen att det saknas skäl för att skärpa villkoren i så hög utsträckning som underinstanserna gjort. Det finns dock anledning att behålla delar av de villkor som mark- och miljödomstolen bestämt och som särskilt lyfts fram av länsstyrelserna. I likhet med Länsstyrelsen i Jämtlands län anser Mark- och miljööverdomstolen att uppdelningen i de olika villkoren bör kvarstå. Mot denna bakgrund görs en bedömning av respektive villkor som är uppe till prövning nedan.

Villkor 14

Länsstyrelserna har anfört att berörda samebyar inte bör pekas ut. *Bolaget* har inte särskilt berört denna fråga i sitt överklagande.

Mark- och miljööverdomstolen anser att begreppet ”berörd sameby” bör användas i detta fall eftersom villkoren inte är särskilt anpassade efter någon specifik sameby och vilka samebyar som berörs kan komma att förändras under tillståndstiden. Som mark- och miljödomstolen har konstaterat kan verksamhetsutövaren, vid tveksamhet, också få besked från länsstyrelsen om vilka samebyar som är berörda. Det finns emellertid inget hinder mot att föra in en samrådsskyldighet om tidsplanen för anläggningsarbetena och i övrigt vidta vissa språkliga justeringar i enlighet med den del av bolagets yrkande som kan hänföras till detta villkor.

Villkor 15

Länsstyrelserna har anfört att villkor 15 om åtgärder för att minimera damning och förlust av renbete under anläggningsskedet är motiverat och bör kvarstå. *Bolaget* har inte fört fram några argument som tar sikte på just detta villkor.

Mark- och miljööverdomstolen instämmer i länsstyrelsernas bedömning om att villkoret bör vara kvar.

Villkor 16

Bolaget har anfört att det är ytterst oklart vilka förpliktelser som åligger bolaget enligt nuvarande lydelse av villkoret och att det är viktigt att miljötillstånd förenas med villkor som inte ger utrymme för olika tolkningar. *Länsstyrelserna* har ansett att villkoret om samråd under driftsfasen ska innehålla ett sista datum för samråd samt ändras så att det inte kräver ett möte. De förordar följande formulering: ”Bolaget ska bjuda in berörda samebyar till samråd som ska hållas senast den 1 augusti. Berörda samebyar som inte deltar vid ett möte ska informeras skriftligen och lämnas möjlighet att framföra synpunkter.” *Bolaget*, som inledningsvis framhöll att det är oklart om

datumet den 1 augusti syftar på tidpunkten för samrådet eller för inbjudan till samrådet, har inte kommenterat detta förslag närmare. I bolagets yrkande ingår dock ett tillägg om att samrådet ska avse ömsesidig information mellan bolaget och samebyarna.

Mark- och miljööverdomstolen anser att den formulering som länsstyrelserna förordar uppfyller de tydlighetskrav som bolaget efterfrågar och framstår även i övrigt som lämplig, med tillägg av att samrådet ska avse ömsesidig information. Inte heller i detta villkor behöver de berörda samebyarna särskilt namnges.

Villkor 17, 18 och 20 samt delegation D3

Bolaget har framhållit att villkor 17 och 18 är oförutsägbara och inte innehåller någon begränsning kring varken hur många gånger tillhandahållandet av tekniska hjälpmedel kan bli aktuellt eller vilka eller hur många sådana hjälpmedel som potentiellt kan behöva tillhandahållas varje gång. Delegationen innebär också att det krävs ytterligare en prövning för att villkoren ska kunna tillämpas korrekt. Med tanke på att tidsfristen i villkor 18 endast är 72 timmar ifrågasätter bolaget hur tillsynsmyndigheten ska hinna fatta beslut avseende skäligheten inom den tiden.

Länsstyrelsen i Jämtlands län har anfört att andra vindkraftsanläggningar har liknande villkor i sina tillstånd och att, även om lydelsen ”skälig omfattning” gör villkoret svårtolkat kan det fastställas i god tid inför vinterbetessäsongen vid det årliga samrådet.

Länsstyrelsen i Västernorrlands län har anfört att bolagets yrkande innebär en försämring av det generella skyddet för rennäringen och villkoren har varit en förutsättning för tillåtligheten hos underinstanserna. En bättre förutsebarhet kan uppnås utan att villkoren upphävs. Om det finns behov av kompensationsåtgärder anser länsstyrelsen att det ska vara möjligt för berörda samebyar att begära dessa vid påverkan inom fem kilometers radie från vindkraftparkens verksamhetsområde i enlighet med vad som angavs i Mark- och miljööverdomstolens avgörande den 14 juni 2022 i mål nr M 5750-21.

Sametinget har som framgått ovan huvudsakligen anfört att villkor till skydd för rennäringen ska säkerställa att renskötsel kan bedrivas även med beaktande av ändrade förhållanden som bland annat kan innebära att ett betesområde som anses obehövt för en sameby kan bli viktigt för en annan.

Mark- och miljööverdomstolen gör följande bedömning avseende villkor 17 och 18 samt delegationsbestämmelsen D3.

Som nämnts ovan har förhållandena i målet varit sådana att en skärpning av villkoren efter den tidigare återförvisningen till miljöprövningsdelegationen borde ha skett med viss försiktighet. De nu aktuella villkoren har tillkommit utan att någon av de berörda samebyarna har påkallat det. Villkor 17 och 18 innehåller ingen begränsning av verksamhetsutövarens ekonomiska ansvar och det rör sig också om ett relativt stort antal potentiella kompensationsåtgärder som kan bli aktuella. Villkoren kan därför, som bolaget har framhållit, inte anses uppfylla grundläggande krav på förutsägbarhet och riskerar att bli oskäligt betungande för verksamhetsutövaren. Det är inte heller fråga om sådana villkor av mindre betydelse som är möjliga att delegera till tillsynsmyndigheten enligt 22 kap. 25 § tredje stycket miljöbalken. Mark- och miljööverdomstolen gör därför bedömningen att det i vart fall är nödvändigt att förtydliga och begränsa bolagets ekonomiska ansvar för de kompensationsåtgärder som kan bli aktuella. (Jämför Mark- och miljööverdomstolens dom den 14 juni 2022 i mål nr M 5750-21.)

Bolaget har i andra hand föreslagit en villkorsformulering som bland annat innebär att det ekonomiska ansvaret för kompensationsåtgärderna begränsas till 400 000 kr. Länsstyrelsen i Jämtlands län har, för det fall att det villkoret skulle godkännas, föreslagit vissa justeringar som också skulle omfatta kompensationsåtgärder som inte har beslutats av underinstanserna.

Tillståndet för vindkraftparken gäller för en betydande tid framöver och, som *sametinget* har framhållit, kan rennäringens behov av området komma att förändras under tillståndstiden. Samtidigt har det framkommit att vindkraftparken för närvarande

inte förväntas medföra några påtagliga störningar för rennäringen och Ohredahke sameby, som annars har betestrakt inom hela verksamhetsområdet, har inte heller motsatt sig ansökan. Behovet av kompensationsåtgärder kan därför inte förväntas vara särskilt stort. Sammantaget anser Mark- och miljööverdomstolen att bolagets andrahandsyrkande utgör en lämplig avvägning av dessa omständigheter. Länsstyrelsen i Jämtlands län har inte överklagat mark- och miljödomstolens dom och det saknas skäl att ålägga bolaget ansvar för ytterligare kompensationsåtgärder. Villkor 17 och 18 samt delegationsbestämmelsen D3 ska därför upphävas och ersättas av ett nytt villkor med utgångspunkt i bolagets andrahandsyrkande. En kvarstående fråga är dock om villkoret ska gälla inom en radie av tre eller fem kilometer från vindkraftverken, se närmare om den frågan nedan.

Bolaget har anfört att den aktuella stoppregleringen i villkor 20 ska gälla inom tre, och inte fem, kilometer och hänvisar till sin utredning som utgått från ett geografiskt påverkansområde avseende projektområdet plus en buffertzon om tre kilometer från projektområdesgränsen. Bolaget anser att förhållandena på platsen gör att det är rimligt att anta en mindre undvikandezon för Finnåberget än för andra områden, men att bolaget i sin utredning ändå av försiktighetsskäl har använt samma undvikelsezon som Mark- och miljööverdomstolen utgick ifrån i sin dom för Gabrielsberget (Mark- och miljööverdomstolens avgörande den 24 november 2017 i mål nr M 10882-16).

Av en rapport från Enetjärn Natur AB (Finnåbergets vindkraftanläggning, Verksamhetens påverkan på rennäringens funktionella samband och kumulativa effekter för rennäringen, den 20 december 2018) som bolaget lämnade in i mark- och miljödomstolen framgår att utredningen utgått från ett påverkansområde om tre kilometer från vindkraftparkens projektområde, men att det är svårt att med säkerhet bedöma i vilken omfattning, på vilket sätt och på vilket avstånd parken ger upphov till undvikelseffekter. Det kan därvid noteras att bolagets nu framställda yrkande avser en skyddszon om 3 km från ”vindkraftverk” och inte från projektområdesgränsen. Skyddszonen i villkor 20 utgår från ”vindkraftverken”, medan mark- och miljödomstolens villkor 17 och 18 utgår från ”vindparksområdet” respektive ”vindkraftparken”.

Länsstyrelsen i Jämtlands län har gjort bedömningen att fem kilometer är en rimlig gräns eftersom det är inom gränsen för var renar kan uppvisa undvikandebeteende men det kan bero på landskapets topografi och andra faktorer, vilket innebär att det möjligen kan ske på längre avstånd. Renarnas passage nära parken kommer inte vara varaktig eller frekvent återkommande och störningen för bolaget bedöms därför inte bli allvarlig.

Mark- och miljööverdomstolen gör följande bedömning avseende villkor 20.

Hur stor undvikandezon som en vindkraftverksamhet ger upphov till går inte att exakt slå fast. Det kan dock antas att omfattningen av undvikandezonen varierar beroende på lokala faktorer såsom t.ex. topografi och vindkraftparkens storlek. Med beaktande av försiktighetsprincipen har Mark- och miljööverdomstolen i tidigare avgöranden uppskattat undvikandezonen till fem kilometer (se Mark- och miljööverdomstolens avgöranden den 23 november 2011 i mål nr M 824-11, M 825-11 och M 847-11). I sitt avgörande avseende Gabrielsberget (se ovan) har Mark- och miljööverdomstolen, vid bedömning av ett villkor om utfodring och efter en omfattande utredning av förhållandena på den aktuella platsen, tagit hänsyn till en buffertzons inom tre kilometer från parken. I Mark- och miljööverdomstolens avgörande i mål nr M 5750-21 har dock återigen en skyddszon om fem kilometer föreskrivits.

Av bolagets egen utredning framgår att vindkraftverken kommer ha mycket liten påverkan på renskötseln i området. Länsstyrelsen i Jämtlands län har också framhållit att renarnas passage nära parken inte kommer vara varaktig eller frekvent återkommande, varför störningen för bolaget inte bedöms bli allvarlig. Mot denna bakgrund samt med beaktande av att ovannämnda villkor om kompensationsåtgärder kommer att innehålla en relativt låg beloppsgräns och villkor 20 endast omfattar en skyldighet att stänga av vindkraftverken vid högst två tillfällen per vinterperiod och då högst tre dagar per tillfälle anser Mark- och miljööverdomstolen att en skyddszon om fem kilometer från vindkraftverk i detta fall inte kan anses alltför betungande för bolaget. Med beaktande av försiktighetsprincipen bör därför denna gräns föreskrivas i såväl det nya villkoret om kompensationsåtgärder som i villkor 20. Övriga justeringar som bolaget har yrkat av villkor 20 är emellertid rimliga och bör föreskrivas.

Sammanfattning

Utifrån dessa ställningstaganden ska bolagets överklagande delvis bifallas. Villkor 7, 14, 16 och 20 ska ändras på det sätt som framgår av domslutet. Villkor 17 och 18 samt delegationsbestämmelsen D3 ska upphävas och ersättas av ett nytt villkor 17 som också framgår av domslutet.

Domen får enligt 5 kap. 5 § lagen (2010:921) om mark- och miljödomstolar inte överklagas.

I avgörandet har deltagit hovrättsråden Lars Borg, Mikael Hagelroth och Petra Bergman, referent, samt tekniska rådet Claes Becker.



Rättelse/komplettering

Dom, 2022-05-10

Komplettering, 2022-05-10

Beslut av: chefsrådmannen Marit Åkerblom

Komplettering jml 33 § ÄL

Mark- och miljödomstolen har på grund av misstag inte beslutat avseende vindkraftverkens placering och höjd samt rotorbladens svepyta.

Villkor 2a ska rätteligen ha följande utformning. Vindkraftverk, kranplaner, upplagsytor och vägar ska placeras inom markerade områden i bilaga 1. Markförlagd kabel ska placeras inom markerad flyttmån för väg i bilaga 1. Övrig infrastruktur, som t. ex. kopplingskiosker, får placeras inom samtliga markerade områden i bilaga 1.

Vindkraftverkens totalhöjd får vara maximalt 240 meter och rotorbladens svepyta får inte hamna utanför verksamhetsområdet.

Parterna har inte beretts tillfälle att yttras sig före kompletteringen då detta bedömts uppenbart obehövligt.

Rättelse, 2022-05-23

Beslut av: chefsrådmannen Marit Åkerblom

Rättelse jml 33 § ÄL

Komplettering den 10 maj har av förbiseende fått felaktig utformning. Vad som tidigare föreskrivits i villkor 2 a, stycke 2, ska alltså vara gällande.

Villkor 2a-b ersätter tidigare villkor 2.



PARTER

Klagande

1. Petra Andersson
Lien 142
844 91 Hammarstrand

2. Rolf Borglund
Lien 152
844 91 Hammarstrand

3. Finnåbygdens Intresseförening
c/o Per Nordqvist
Södra Åbacken 160
882 91 Långsele

4. Monica Hansson
Lien 151
844 91 Hammarstrand

5. Tommy Hansson Lien

6. Thord Huss
Trefoten 111
844 91 Hammarstrand

7. Per Moberg

8. Ulla Thalén
Lien 125
844 91 Hammarstrand

Klagande och motpart

Arise Wind HoldCo 10 AB, 559075-2746
Box 808
301 18 Halmstad

Ombud: Advokat Tove Andersson och jur.kand. Lovis Ramberg
Setterwalls Advokatbyrå i Malmö AB
Box 4501

Postadress	Besöksadress	Telefon	Telefax	Expeditionstid
Box 708	Storgatan 6	063-15 06 00		måndag –
831 28 Östersund		E-post: mmd.ostersund@dom.se		fredag
		www.ostersundstingsratt.domstol.se		08:00–16:00

203 20 Malmö

Motpart

Länsstyrelsen Västernorrland
871 86 Härnösand

ÖVERKLAGAT BESLUT

Miljöprövningsdelegationen vid Länsstyrelsen i Västernorrlands beslut 2021-04-28 i ärende nr 551-787-2020, se **bilaga 1**

SAKEN

Tillstånd till uppförande och drift av en gruppstation med vindkraftverk, Finnåbergets vindkraftsanläggning, Ledingetorp 1:93, Lövliden 1:3 i Sollefteå kommun och Bispgården 1:53 i Ragunda kommun

DOMSLUT

Mark- och miljödomstolen ändrar det överklagade beslutet enbart enligt nedan. När det i domslutet hänvisas till bilaga 1 avses bilaga 1 till det överklagade beslutet.

Tillståndsmeningen ska ha följande lydelse: Mark- och miljödomstolen lämnar Arise Wind HoldCo 10 AB (bolaget), 559075-2746, tillstånd till uppförande och drift av en gruppstation med maximalt 26 vindkraftverk på fastigheterna Ledingetorp 1:93 och Lövliden 1:3 i Sollefteå kommun samt Bispgården 1:53 i Ragunda kommun, Västernorrlands och Jämtlands län.

Villkor

2a) Kranplaner, upplagsytor och vägar ska placeras inom markerade områden i bilaga 1. Markförlagd kabel ska placeras inom markerad flyttmån för väg i bilaga 1. Övrig infrastruktur, som t.ex. kopplingskiosker, får placeras inom samtliga markerade områden i bilaga 1.

Om kranplaner, upplagsytor, vägar, markförlagd kabel eller övriga anläggningsdelar placeras utanför områden markerade i bilaga 1, ska berörda områden inventeras

med avseende på natur- och kulturmiljö och resultaten av inventeringen redovisas för tillsynsmyndigheten tillsammans med det slutliga förslaget till parkutformning.

b) Ett förslag till anläggningsutformning med angivande av slutlig placering av vindkraftverk, väg- och ledningsdragningar, vägförstärkningar, uppläggnings- och uppställningsytor, transformatorstationer samt andra byggnader och anläggningar för vindkraftens behov ska lämnas till tillsynsmyndigheten senast tre månader innan anläggningsarbeten påbörjas. Verk, vägar, kranplaner etc. ska anläggas så att behov av sprängning och uttag av massor beaktas. Därför ska även behovet av sprängning och uttag av massor redovisas och motiveras. Anläggningsarbeten får inte påbörjas förrän tillsynsmyndigheten godkänt anläggningsutformningen.

7. Den ekvivalenta ljudnivån från verksamheten får utomhus vid bostäder inte överstiga 40 dBA.

Kontroll av den ekvivalenta ljudnivån ska utföras så snart det föreligger förändringar i verksamheten som kan medföra ökade ljudnivåer samt när tillsynsmyndigheten anser att kontroll av ljudnivån är befogad. Den första kontrollen ska dock ske inom ett år från det att alla vindkraftverken är driftsatta. Den första kontrollen skall även innehålla immissionsmätningar. Omfattningen av immissionsmätningarna ska godkännas av tillsynsmyndigheten.

Kontroll av den ekvivalenta ljudnivån ska ske genom närfältsmätningar och beräkningar eller immissionsmätningar och beskrivas i verksamhetens kontrollprogram.

14. Inför och under anläggningsfasen ska bolaget bjuda in berörda samebyar till samråd om utformningen av anläggningen för att markskador och eventuell störning för rennäringen ska bli så liten som möjligt exempelvis vid utformningen av vägar, ledningsdragningar och hantering av markskikt.

16. Bolaget ska årligen bjuda in berörda samebyar till samråd kring åtgärder och aktiviteter som planeras att ske inom vindparken under den nästföljande vinterbetsperioden, 1 oktober till och med 30 april. Samrådet ska ske senast den 1 augusti och kontakt ska tas med ordföranden i respektive sameby eller med den kontaktperson som samebyn ger uppdraget till.

17. Vid planerad flytt av renar genom eller inom en fem kilometers radie från vindparksområdet ska bolaget på berörda samebyars begäran säkerställa att tekniska hjälpmedel i skälig omfattning såsom hägn, helikopter och/eller snöskotrar tillhandahålls inom 14 dagar från att berörda samebyar påtalat behovet, förutsatt att samebyarna underrättat bolaget om planeringen. Alternativt kan bolaget komma överens med berörda samebyar om tid för uppfyllandet. Sådan överenskommelse ska omgående meddelas tillsynsmyndigheten.

18. För det fall att renhjorden splittras inom vindkraftparken eller inom en fem kilometers radie från vindkraftparken ska bolaget säkerställa att tekniska hjälpmedel tillhandahålls i skälig omfattning som behövs för att samla renhjorden igen. Hjälpmedel ska tillhandahållas inom 72 timmar från det att berörda samebyar upplyst bolaget. Alternativt kan bolaget komma överens med berörda samebyar om tid för uppfyllandet. Sådan överenskommelse ska omgående meddelas tillsynsmyndigheten.

19. Upphävs.

Delegationer

D 6. Tillsynsmyndigheten får, under de förutsättningar som anges i villkor 2 a), besluta om mindre avsteg från planerad placering av kranplaner, upplagsytor, vägar, markförlagd kabel eller övriga anläggningsdelar.

Övrigt

1. Vad Miljöprövningsdelegationen inom Länsstyrelsen Västernorrland i övrigt förordnat ska alltjämt gälla.
 2. Thord Huss yrkande om återställande av vattenkälla avvisas.
 3. Thord Huss yrkande om ersättning avslås.
-

BAKGRUND

Arise Wind HoldCo 10 AB (nedan benämnt bolaget eller Bolaget) har ansökt om tillstånd för uppförande och drift av en vindkraftsanläggning vid Finnåberget.

Miljöprövningsdelegationen inom Länsstyrelsen i Västernorrlands län (miljöprövningsdelegationen) avslog ansökan 2018. Som skäl angavs sammanfattningsvis att verksamhetens påverkan på möjligheterna att bedriva rennärning i området utgjorde hinder för den sökta verksamheten.

Bolaget överklagade beslutet till mark- och miljödomstolen, som upphävde beslutet och återförvisade målet till miljöprövningsdelegationen. Mark- och miljödomstolen uttalade i domen att rennärningen inte utgör hinder för etablering av vindkraft vid Finnåberget.

Miljöprövningsdelegationen har nu gett tillstånd till uppförande och drift av en gruppstation med vindkraftverk, se domsbilaga 1. Bolaget har, liksom ett antal privatpersoner och föreningar, överklagat beslutet till mark- och miljödomstolen. Domstolen har avvisat vissa av överklagandena.

YRKANDEN OCH INSTÄLLNING

Bolaget har yrkat att mark- och miljödomstolen ska

- a) undanröja punkt tre och fyra (rätteligen två och tre, domstolens anmärkning) i tillståndsmeningen i enlighet med nedan (se överstruken text att undanröjas; när det nedan hänvisas till ”bilaga 1” avser det bilaga till det överklagade beslutet):
 - ~~Kranplanerna ska vara placerade inom de grönmarkerade områdena eller inom vägkorridorerna enligt bilaga 1.~~
 - ~~Vägar får anläggas fram till vindkraftverk inom den flyttmån för vägar och vindkraftverk som anges i bilaga 1.~~
- b) ändra villkor två i enlighet med nedan:

- Villkor 2

Den slutliga anläggningsutformningen ska redovisas till tillsynsmyndigheten senast en månad före anläggningsarbetena påbörjas. Kranplaner, upplagsytor och vägar ska placeras inom markerade områden i bilaga 1. Markförlagd kabel ska placeras inom markerad flyttmån för väg i bilaga 1. Övrig infrastruktur, som t.ex. kopplingskiosker, får placeras inom samtliga markerade områden i bilaga 1. Om kranplaner, upplagsytor, vägar, markförlagd kabel och övrig infrastruktur placeras utanför markerade områden i bilaga 1 ska detta samrådaskas med och godkännas av tillsynsmyndigheten. För angivna förändringar får dock inga anläggningsåtgärder vidtas inom områden med Naturvärde Klass 1 och 2 respektive VMI klass 1 och 2.

- c) undanröja mening två och tre i villkor sju i enlighet med nedan (se överstruken text att undanröjas) samt att mening fyra i samma villkor ändras till följande lydelse (se understruken text att ändras):

- Villkor 7

Den ekvivalenta ljudnivån från verksamheten under drift får inte överstiga 40 dBA utomhus vid bostäder.

~~Under de tre första åren från det att vindkraftsanläggningen tagits i drift ska verksamhetsutövaren en gång per år kontrollera bullernivån vid minst tre mätpunkter. Mätpunkterna ska framgå av kontrollprogrammet. Kontroll ska ske så snart det föreligger förändringar i verksamheten som medför risk att ljudvillkoret överskrids.~~ Kontroll ska även ske på tillsynsmyndighetens begäran. Den första kontrollen ska dock ske inom ett år från det att alla vindkraftverken driftsatts. Kontrollen ska i övrigt regleras i kontrollprogrammet. Den ekvivalenta ljudnivån ska kontrolleras genom närfältsmätningar och beräkningar eller genom immissionsmätningar.

d) undanröja villkor 14–20 samt delegationsföreskriften D 3 i dess helhet och ersätta dessa med följande villkor:

- Villkor 14

Bolaget ska bjuda in Ohredahke, Raedtievaerie och Jijnjevaerie samebyar till samråd om lämpliga skyddsåtgärder för att minska konsekvenserna för rennäringen.

Bolaget ska därför inför och under anläggningsfasen

- bjuda in Ohredahke, Raedtievaerie och Jijnjevaerie samebyar till samråd om tidplanen för anläggningsarbetena i god tid före byggstart för att eventuell störning för rennäringen ska bli så liten som möjligt,
- bjuda in Ohredahke, Raedtievaerie och Jijnjevaerie samebyar till samråd om utformningen av anläggningen för att markskador och eventuell störning för rennäringen ska bli så liten som möjligt t.ex. vid utformningen av vägar, ledningsdragningar och hantering av markskikt.

Bolaget ska därför under driftsfasen

- årligen, inför tid på året då renar får vistas i området, bjuda in Ohredahke, Raedtievaerie och Jijnjevaerie samebyar till samråd för ömsesidig information som kan vara av vikt för att undvika störningar för renskötseln i området,
- för det fall det blir nödvändigt att flytta förbi vindkraftparken eller samla in renar, i båda fall inom tre km från vindkraftverk, ska verksamhetsutövaren stänga av sådana vindkraftverk vid högst två tillfällen per vinterperiod (den 1 oktober–den 30 april) och då under högst tre dygn per respektive sådant tillfälle.
Begäran av berörd sameby ska framställas till bolaget senast tre dagar innan avstängningen önskas;

e) undanröja mening två i förordnandet om ekonomisk säkerhet i enlighet med nedan (se överstruken text att undanröjas):

- Ekonomisk säkerhet

Ni ska ställa en ekonomisk säkerhet om 1 350 000 kronor per vindkraftverk som uppförs för avhjälpan och andra återställningsåtgärder som verksamheten kan föranleda. ~~Tillståndet börjar inte gälla förrän säkerheten har godkänts av miljöprövningsdelegationen.~~ Denna säkerhet får ställas etappvis, men vindkraftverk med tillhörande fundament och anslutande vägar får inte börja anläggas förrän säkerhet för hela den etapp som de ingår i har godkänts av miljöprövningsdelegationen. Säkerheten ska justeras efter konsumentprisindex där april månad år 2021 utgör bas.

Bolaget har framställt ett yrkande i andra hand vad gäller yrkande c): Skulle domstolen anse att det bör regleras om en första kontroll efter drifttagande yrkar Bolaget att det regleras enligt följande: *”Den ekvivalenta ljudnivån från verksamheten ska kontrolleras genom närfältsmätningar och beräkningar inom ett år, eller den längre tid som tillsynsmyndigheten medger, från det att vindkraftsanläggningen tagits i drift.”*

Per Moberg, Rolf Borglund, Finnåbygdens intresseförening, Thord Huss, Tommy Hansson Lien, Monica Hansson, Ulla Thalén och Petra Andersson har yrkat att miljöprövningsdelegationens beslut ska upphävas, som mark- och miljödomstolen uppfattar det. **Finnåbygdens intresseförening** (föreningen) har därutöver yrkat att MKB:n ska underkännas och att samrådet ska göras om, som domstolen uppfattar det. Föreningens inställning är att bolagets yrkande a) om ändring i tillståndsmeningen ska lämnas utan bifall, och att bolagets yrkande e) om förändring vad gäller ekonomisk säkerhet ska avvisas. **Thord Huss** har utöver vad som nämnts ovan yrkat att bolaget ska åta sig att återställa en vattenkälla eller ersätta honom om källan försämras genom vindkraftsetableringen, samt att han ska få 5 000 kr i ersättning för resor och telefonkostnader.

Bolaget har motsatt sig ändring av beslutet på annat sätt än bolaget yrkat.

UTVECKLING AV TALAN**Bolaget*****Tillståndsmeningen – yrkande a)***

Placering av väg och kranplaner regleras normalt inte i tillståndsmeningen.

Hanteringen av denna typ av detaljprojektering regleras vanligen genom allmänvillkoret och/eller de särskilda villkoren. Den nuvarande regleringen innebär att ändringstillstånd enligt 16 kap. 2 a § miljöbalken (MB) kommer att krävas för varje justering av väg och kranplan utanför markerat område. Det är varken miljö- eller kostnadsmässigt motiverat att detaljprojekteringsfrågor av det här slaget ska kräva ändringstillstånd. För att inte lämna frågan om vägarnas och kranplanernas placering oreglerad i tillståndet har Bolaget föreslagit ett nytt villkor två. I villkoret specificeras placeringen av infrastrukturen och att ett samrådsförfarande ska äga rum vid avvikelser, se nedan.

Nytt villkor 2 – yrkande b)

Villkor 2 i beslutet föreskriver att ett förslag till anläggningsutformning ska inges till tillsynsmyndigheten senast tre månader innan anläggningsarbetena påbörjas.

Villkoret anger även att tillsynsmyndigheten ska godkänna förslaget. Bolaget anser inte att det är miljömässigt motiverat att tillsynsmyndigheten ska godkänna placering av infrastruktur inom de markerade områdena som framgår av bilaga 1 till tillståndet. Dessa områden har redan noggrant inventerats och utretts av Bolaget.

Bolaget har därför föreslagit en ny lydelse av villkor två innebärande att infrastruktur får placeras inom markerade områden i bilaga 1 samt att avvikelser ska samrådas med och godkännas av tillsynsmyndigheten.

Givet projektets tidsramar och storskalighet kan ändringar av detaljprojekteringen behöva göras innan anläggningsarbetena påbörjas. Med hänsyn till detta menar Bolaget att det är tillräckligt att den slutliga anläggningsutformningen *redovisas senast en månad* före anläggningsarbetena påbörjas.

Det nuvarande villkoret föreskriver vidare att *"verk, vägar, kranplaner etc. ska anläggas så att behov av sprängning och uttag av massor minimeras"*. Bolaget konstaterar vid detta att prövningsmyndigheten har att ta ställning till vilka skyddsåtgärder och vilka begränsningar i verksamheten som behövs från miljösynpunkt och som är skäliga att kräva genom att i villkor föreskriva olika försiktighetsmått (MÖD 2009:2). Även om villkor kan utformas på olika sätt måste de uppfylla vissa krav. En allmän utgångspunkt är att tillståndshavaren ska ha rättsliga och faktiska förutsättningar att klara de krav som villkoret innebär (MÖD 2009:2). Ett villkor måste vidare vara utformat så att det inte råder någon tvekan om vad som krävs av tillståndshavaren och så att det går att objektivt fastställa när en överträdelse har skett (MÖD 2009:2 och Mark- och miljööverdomstolens avgörande den 20 december 2019 i mål nr M 10029-18).

Det är över huvud taget inte möjligt att objektivt fastställa var gränsen för *"minimeras"* går. Det förhållandet att villkoret även föreskriver att *".../behovet av sprängning och uttag av massor [ska] redovisas och motiveras"* saknar även förankring i hur dessa frågor vanligen hanteras och kan inte heller anses vara skäligen motiverat. Detaljprojekteringen av verksamheten måste i första hand syfta till att nyttja vindresursen på bästa sätt och samtidigt minimera påverkan på omgivande naturmiljö. Det ligger dock givetvis inte i Bolagets intresse att utforma anläggningen på ett sätt att onödigt mycket överskottsmassor uppstår, utan detaljprojekteringen kommer sträva efter massbalans. I avsnitt 3.5 i miljökonsekvensbeskrivningen (MKB:n) framförs exempelvis att schaktmassor som genereras i samband med schaktning för fundament så långt som möjligt ska användas för anläggning av vägar. Det följer av det allmänna villkoret att Bolaget har en skyldighet att följa det åtagandet. Även mot denna bakgrund saknas det behov av att reglera masshanteringen särskilt i villkor. Ett villkor som det aktuella är därtill som noterat inte i linje med hur villkor normalt regleras för vindkraftsverksamhet, varför även konkurrensmässiga skäl talar däremot.

Villkor om bullermätningar – yrkande c)

Bolaget har inför framtagandet av MKB:n utfört ljudberäkningar enligt Naturvårdsverkets rekommendationer. Utredningen visar att riktvärdena innehålls vid samtliga beräkningspunkter för både A-vägd ekvivalent ljudnivå och lågfrekvent ljud, se närmare avsnitt 5.12 i MKB:n. Den sammantagna bedömningen i MKB:n är att påverkan i form av buller på ljudkänsliga punkter blir obetydlig. Bolaget avser vidare inför framtagandet av den slutliga layouten utföra nya ljudberäkningar för den slutliga verkstypen för att säkerställa att föreskrivna villkor innehålls. Det är vedertaget att bullerberäkningar av det här slaget ger en representativ bild av ljudpåverkan.

Med hänsyn till att ljudpåverkan från verksamheten bedömts som obetydlig och att ytterligare beräkningar kommer ske inför framtagande av slutlig layout är det enligt Bolaget inte motiverat att föreskriva att även mätningar på plats ska ske de tre första åren, i synnerhet inte som gjort med kontroll *en gång per år*. Det är enligt Bolaget tillräckligt att kontrollen regleras genom kontrollprogrammet samt att kontroll ska ske så snart det föreligger förändringar i verksamheten som medför risk att ljudvillkoret överskrids och när tillsynsmyndigheten begär det. Vidare ska framhållas att den typ av kontroll som miljöprövningsdelegationen har beslutat om inte utgör gängse praxis på området och att de ytterligare mätningarna endast kommer föranleda onödiga extra kostnader för Bolaget.

Villkor för rennäringen – yrkande d)

Miljöprövningsdelegationen har genom villkor 14–20 beslutat om villkor till skydd för rennäringen. Bolagets villkorsförslag som framgår av yrkande d) har emellertid redan prövats av denna domstol i samband med att tillåtligheten i förhållande till rennäringen avgjordes i mål nr M 3132-18. Härav ska Bolagets villkorsförslag fastställas. Under alla omständigheter kan inte mer långtgående skyddsåtgärder än vad Bolaget föreslagit i berört avseende fastställas. Detta utvecklas närmare nedan.

Miljöprövningsdelegationen beslutade den 9 oktober 2018 i ärende med dnr 551-2077-16 att avslå Bolagets ansökan om tillstånd till uppförande och drift av vindkraftpark vid Finnåberget. Miljöprövningsdelegationen prövade tillståndsansökan i förhållande till 2 kap. 6 § MB och verksamhetens påverkan på rennärningen. Inom ramen för prövningen utvärderades Bolagets föreslagna skyddsåtgärder. Miljöprövningsdelegationen ansåg bl.a. att Bolagets föreslagna skyddsåtgärder inte var tillräckliga och att det inte var möjligt att fastställa rimliga villkor utan att påverka verksamhetens tillåtlighet.

Bolaget överklagade miljöprövningsdelegationens beslut till mark- och miljödomstolen som genom dom den 27 januari 2020 i mål nr M 3132-18 fann att miljöprövningsdelegationens beslut skulle upphävas och att målet skulle återförvisas till undersintansen för vidare handläggning. Domstolen konstaterade i domskälen att vindkraftsetableringen är tillåtlig utifrån miljöbalkens regler och i linje med av riksdagen fastställda miljömål. Domstolen prövade – i likhet med miljöprövningsdelegationen – Bolagets föreslagna skyddsåtgärder i samband med tillåtlighetsbedömningen. Detta framgår av domskälen där domstolen inledningsvis refererat till att Bolaget, *enligt miljöprövningsdelegationen*, inte visat att det går att föreskriva *rimliga villkor* för vindkraften så att verksamheterna *kan samexistera*. Domstolen företog därefter en detaljerad påverkansbedömning och uttalade bl.a. följande beträffande den riksintresseklassade flyttleden:

” om leden kommer att användas i framtiden är oklart men eftersom bolaget har åtagit sig att ta vindkraftsparken ur drift vid en eventuell flyttning på leden innebär vindkraftsetableringen, enligt domstolens bedömning, inte att rennärningen påtagligt försvåras”.

Slutsatsen gällande påverkan är tydlig:

” den störning på såväl vinterbete som flyttning som eventuellt kan uppkomma får anses vara acceptabel med hänsyn till vikten av en ökad produktion av förnyelsebar energi (jfr bl.a. Mark- och miljööverdomstolens dom den 4 september 2019 i mål M 6860–17). Enligt domstolens bedömning

utgör inte heller kumulativa effekter för rennäringen något hinder för tillstånd. Vindkraften vid Finnåberget och rennäringen kan samexistera. Mark- och miljödomstolen delar alltså inte miljöprövningsdelegationens bedömning att rennäringen utgör hinder för etablering av vindkraft vid Finnåberget”.

Som konstaterats ovan har såväl miljöprövningsdelegationen som mark- och miljödomstolen prövat verksamhetens tillåtlighet i förhållande till rennäringen. Både delegationen och domstolen har även, såsom framgår av besluts- respektive domskälen, beaktat Bolagets föreslagna skyddsåtgärder för just rennäringen vid denna prövning. Härav ska Bolagets villkorsförslag som framgår av yrkande d), vilka motsvarar de som lades fram av Bolaget redan i samband med prövningen i domstolen (jfr Bolagets yttrande den 10 maj 2019 med tillhörande bilaga till mark- och miljödomstolen), fastställas. Redan med anledning härav följer att de av miljöprövningsdelegationen föreskrivna villkoren i berörd del ska undanröjas. Under alla omständigheter kan inte mer långtgående skyddsåtgärder än vad Bolaget föreslagit i berört avseende fastställas.

Bolaget motsätter sig därutöver villkor 14–20 enligt följande.

Miljöprövningsdelegationens villkor 17 och 18 föreskriver att Bolaget ska tillhandahålla tekniska hjälpmedel vid flytt respektive splittring av renar inom ett visst avstånd. Villkor 17 anger att det kan vara tekniska hjälpmedel såsom hägn, helikopter och/eller snöskotrar, men någon närmare specificering framgår inte. Villkor 18 anger att tekniska hjälpmedel ska tillhandahållas i skälig utsträckning, men inte heller här preciseras innebörden närmare. Det är inte heller specificerat vilka orsaker till splittring som kan utlösa villkoret, vilket i praktiken skulle kunna innebära att Bolaget behöver tillhandahålla tekniska hjälpmedel vid splittring oavsett orsak (t.ex. vid splittring till följd av rovdjur). Båda villkoren är med andra ord helt obegränsade såvitt avser omfattning och kostnad. Tillsynsmyndigheten har visserligen getts delegation att avgöra behovets omfattning genom förordnande D3, men Bolagets bestämda uppfattning är att villkor 17 och 18 – vars utformning kan

innebära ett mycket långtgående ansvar för Bolaget beroende på vilken tolkning tillsynsmyndigheten gör – inte kan anses vara en fråga av mindre betydelse som kan delegeras. Bolaget konstaterar vidare att villkor 17 föreskriver att de tekniska hjälpmedlen ska tillhandahållas inom 48 timmar från det att samebyarna påtalat behovet. Bolaget ifrågasätter starkt hur tillsynsmyndigheten ska ha möjlighet att avgöra behovets omfattning inom en till två dagar om oenighet skulle uppstå mellan Bolaget och berörd sameby – särskilt inte om samebyn t.ex. påkallar tekniska åtgärder på en fredag. Det är inte heller praktiskt möjligt för Bolaget att tillhandahålla hägn, snöskotrar och helikoptrar m.m. med så kort varsel. Till råga på allt riskerar Bolaget straffsanktioner om villkoret inte efterlevs.

Bolaget motsätter sig vidare villkor 19 som föreskriver att Bolaget, *vid risk för påkörning av ren inom vindparken*, tillfälligt ska avbryta *transportarbetena* till dess renarna lämnat vägområdet. Det framgår över huvud taget inte av villkoret vad som avses med ”risk för påkörning av ren”. Bolaget ställer sig frågande till om det är när en ren befinner sig på vägen, i närheten av vägområdet eller inom vindkraftparken. Det framgår inte heller av villkoret om det är en enskild transport eller samtliga transportarbeten som ska avbrytas ”vid risk för påkörning av ren”. Villkorets nuvarande utformning skulle mycket väl kunna tolkas som att transportarbetena inom hela vindparken ska avbrytas när sådan risk föreligger, vilket riskerar att försena hela projektet. Bolaget ifrågasätter i övrigt behovet av villkoret. Transportarbetena inom vindparken kommer utföras av behörig och utbildad personal som kommer iaktta hänsyn till omgivningen i samma utsträckning som gäller på alla andra vägar där ren, vilt m.m. finns i omgivningarna.

Bolaget motsätter sig även villkor 20 som föreskriver en betydligt mer utvidgad stoppreglering än vad Bolaget yrkat (enligt miljöprövningsdelegationens villkor ska fem istället för tre kilometer gälla för stoppregleringen). Bolaget har i den tidigare överklagandeprocessen i mål nr M 3132-18 tydligt redogjort för varför tre kilometer ska vara utgångspunkten i förevarande fall och inte fem kilometer, i huvudsak enligt följande (yttrande från den 10 maj 2019 i nämnda mål). Bolaget för ett omfattande

resonemang om undvikelseeffekter i avsnitt 4.1 i den kompletterande utredningen (bilaga 1 till överklagandet) och har även presenterat ett geografiskt påverkansområde där någon form av påverkan/undvikelse möjligen kan förväntas. Påverkansområdet bedöms i detta fall uppgå till projektområdet plus en buffertzona om tre km från projektområdesgränsen. Det är helt i linje med vad Mark- och miljööverdomstolen nyligen uttalat om gällande forskningsläge i frågan, se domen den 1 april 2019 i mål nr M 9258-17 (Fjällberg). I målet noterar domstolen att studier vid vindkraftparker visat att renar påverkas av vindkraftverk och att effekter har setts på tre till fem kilometers avstånd från vindkraftverken. Exakt på hur långt avstånd renarna påverkas beror som noterats i domen på förutsättningarna i respektive område. Beteendeförändringarna blir tydligare när parkerna är centralt belägna inom ett betesområde. Projektområdet Finnåberget har inte särskilt goda betesförutsättningar jämfört med andra betestrakter och används därmed i mindre utsträckning för vinterbete än kring de vindkraftparker som studerats i Malå och Lögdeå. Beroende på förhållandena i området avseende skogsbruket, relativt få områden med gammal skog samt områdets topografi och närhet till väg och järnväg är det också troligt att området fortsatt endast kommer att användas som reservbetesområde. Därför är det rimligt att anta en mindre undvikelsezon för Finnåberget än för andra områden. Trots detta har utredningen av försiktighetsskäl antagit samma undvikelsezon, tre km, som Mark- och miljööverdomstolen utgick från i sin dom för Gabrielsberget, där projektområdet används för renbete nästan årligen och där betesförhållandena är betydligt bättre. Det finns inte skäl att anta en större undvikelsezon för Finnåberget.

Bolaget får vidare framhålla att miljöprövningsdelegationens villkor 14 och 16 föreskriver att bolaget *ska samråda med berörda samebyar*. Bolaget konstaterar i detta sammanhang att det inte är ovanligt att samebyarna är svårkontaktable (särskilt inför och under vinterbetesperioden). För att Bolaget ska ha faktisk möjlighet att efterkomma villkoret anser Bolaget att det bör utformas som så att Bolaget endast har en skyldighet att *bjuda in* Ohredahke, Raedtievaerie och

Jijnjevaerie till samråd. Detta är det moment Bolaget själv kan råda över. Annan reglering blir rättsosäker.

Som redogjorts för ovan har prövningsmyndigheten att ta ställning till vilka skyddsåtgärder och vilka begränsningar i verksamheten som behövs från miljösynpunkt och som är skäligen att kräva genom att i villkor föreskriva olika försiktighetsmått. Även om villkor kan utformas på olika sätt måste de uppfylla vissa krav. En allmän utgångspunkt är att tillståndshavaren ska ha rättsliga och faktiska förutsättningar att klara de krav som villkoret innebär. Ett villkor måste vidare vara utformat så att det inte råder någon tvekan om vad som krävs av tillståndshavaren och så att det går att objektivt fastställa när en överträdelse har skett.

Bolaget konstaterar sammanfattningsvis att flertalet av de föreskrivna villkoren inte uppfyller det grundläggande kravet på klarhet och tydlighet som följer av miljöbalken. Bolaget anser därutöver att de föreskrivna villkoren inte kan anses motiverade och skäligen givet förutsättningarna i målet. Bolaget poängterar härvid att det endast är Jijnjevaerie sameby – vars närmsta lossningsplats ligger ca 13 km från närmaste verk och vars nyckel- och kärnområde ligger utanför projektområdet – som har haft synpunkter på verksamheten. Dessa synpunkter framfördes dessutom i ett mycket tidigt skede av processen och baserades, som det får förstås, på bl.a. missförstånd om vindkraftparkens faktiska lokalisering (jfr Bolagets överklagande den 20 december 2018 till mark- och miljödomstolen). Övriga tre samebyar (Ohredahke sameby, Raedtievaerie sameby och Voernese sameby) har, som tidigare konstaterats, meddelat att de *inte har något att erinra eller att de inte berörs av den ansökta verksamheten*. Såvitt avser verksamhetens påverkan på Jijnjevaerie sameby och övriga samebyar hänvisar Bolaget till vad som redan framförts i mål nr M 3132-18.

Förordnande om ekonomisk säkerhet – yrkande e)

Bolaget konstaterar att den av miljöprövningsdelegationen valda formuleringen om koppling till giltighet inte är vedertagen. Tvärtom följer av allmänna förvaltningsrättsliga principer att tillståndet som utgångspunkt gäller från den dag det vinner laga kraft. Mot denna bakgrund ska Bolagets yrkande bifallas. En annan sak är att det givetvis kan regleras att tillståndet inte får tas i anspråk innan Bolaget ställt erforderlig säkerhet. Detta är också helt i linje med praxis och följer redan av förordnandet om ekonomisk säkerhet i övrigt.

Per Moberg

Han bor på Ås-Gammelbodarna cirka åtta månader per år och har därför god kännedom om de lokala förhållandena. Miljöprövningsdelegationens beslut är baserat på inaktuella förutsättningar, vilket har lett till ett felaktigt beslut. Bland annat är kungsörnsinventeringen för gammal (genomförd 2014 och 2015). Utredningarna bör därför uppdateras. Man bör också ta hänsyn till Naturvårdsverkets rekommendationer om kungsörn i syntesrapport 6740. Inventering har skett översiktligt och fokuserat på naturskogselement snarare än rödlistade arter.

Ljudnivåerna vid Ås-Gammelbodarna kommer att överstiga 35 dBA. Här bör försiktighetsprincipen tillämpas. Vallen nyttjas cirka åtta månader om året av olika familjer. Det framgår inte vad Ås-Gammelbodarna definieras som (bostad, fritidhus eller byggnader).

Sådan närfältsmätning som anges i villkor 7 är ointressant ur Ås-Gammelbodarnas synpunkt. Istället bör immissionsmätning utföras där. Bolaget bör utge ersättning om ljudnivåerna inte innehålls.

Skuggbildningen enligt MKB kommer vara ett problem för boende på Ås-Gammelbodarna. Han ifrågasätter om frågan om mikroplaster som sprids i naturen och till renar är utredd.

Rolf Borglund

Vindparken kommer förstöra värdet på hans marker och helhetsupplevelsen av området. Buller och ljusföroreningar kommer störa lugnet på platsen. Många människor har nästan missat att kungörelsen rörde det aktuella området eftersom platsangivelsen i kungörelsen var otydligt utformad. Sverige behöver inte mer el. Det är märkligt att han inte kallades till samråd med tanke på att han äger mark i närheten av vindkraftsetableringen.

Föreningen***Utförda utredningar***

Miljöprövningsdelegationen har inte besökt området, utan gett bolaget tolkningsföreträdare vad gäller i stort sett alla frågor. Någon oberoende undersökning är inte utförd, eftersom Naturvårdsverket i stort sett avstått från att yttra sig. Miljöprövningsdelegationen har godkänt bolagets utredningar m.m. trots att de är otillräckliga, delvis inaktuella och att betrakta som partsinlagor. Erfarenheten från de närboende och det faktum att nästan hela befolkningen i de sex närbelägna byarna är emot byggandet av vindparken bör väga tyngre än den gjort i det överklagade beslutet. Vindkraften bör spridas jämnare över landet. Miljöprövningsdelegationen har godkänt samrådet trots att något sådant inte har ägt rum.

Bolagets inventeringar vad gäller arkeologiska undersökningar utgörs till största del av registersökningar och är därför otillräckliga. Detta visas också av att Bolaget först hävdade att inga byggnader fanns i det ursprungliga området, men ändrade sig efter att föreningen påpekade förekomsten av en fäbod. Nu ligger fäboden utanför området men kommer omges av vindkraftverk, vilket är förkastligt. Fäbodarna i området bör klassas som fornlämningar eftersom de funnits sedan före 1850. Det finns tydliga spår av tidig samisk närvaro och förekomst av forn- och kulturlämningar inom området. Företaget Landskapsarkeologerna anger i sin undersökning att vindkraftsverk blir ett verkligt främmande inslag i den nära nog

unika miljön i närliggande fjällbyar och fåbodar. Det finns tio fåbodar och några fjällbyar inom en radie av fem kilometer runt den norra delen av projektområdet, varför etableringen är oacceptabel.

Buller och ljusstörningar

Den visuella förändringen för fastighetsägare m.fl. i området blir stor.

Miljöprövningsdelegationen har godkänt bolagets synbarhetsanalyser trots att dokumentation av hinderljusen saknas, utan beaktande av att detta är skogsbygder vilka är helt mörklagda under halva året. Trots att kommunen inte angett området som s.k. tyst område är området att betrakta som ett tyst område, varför lägre ljudnivåer bör accepteras. Det måste vara möjligt för lokalbefolkningen att begära bullermätning, då erfarenheter från befintliga vindparker visar på stor skillnad när det gäller upplevd bullernivå. Vintertid är bullernivån avsevärt högre än sommartid.

Djurliv

Bolagets påståenden vad gäller djur och fåglar är felaktiga. Rovfåglar kommer att drabbas negativt. Kungsörn flyger inom området, som mark- och miljödomstolen uppfattar det. I stort sett alla myrar i norra delen är viktiga spel- och reproduktionsplatser för skogshöns. Med tanke på skogshönsens populationsvariationer över 6–8 år kan inte enstaka inventeringar, utan medverkan av lokalbefolkning, anses tillräckliga. De många vindkraftverk som gränsar till dessa myrar och till spelplatsen Storflon har alldeles för korta skyddsavstånd. Även vid Byxflon, Tågmyran, Lillflon och Bärflon är spelplatser för skogshöns.

Utpekandet som riksintresse för vindkraft måste vägas mot djurlivets intressen. Nya data om fladdermöss visar att de påverkas betydligt mer av vindkraftverk än vad som tidigare trots. Övriga däggdjur kommer att drabbas av fragmentisering och habitatförluster i och med denna och kommande vindparker i området. Området håller goda stammar av hjortdjur, rovdjur och övriga däggdjur, och är ett populärt jaktområde, som riskerar att försvinna.

Natur

Det finns risk för minskad biologisk mångfald och påverkan på känsliga ekosystem i de längre och kortare bäckar som rinner upp på de högst belägna myrarna. Bolaget har fått i princip fria händer vad gäller arbeten i och invid vattendrag.

Vindkraftverken kommer inte skymmas av vegetation när skogen avverkas.

Bolagets yrkande a) om ändring i tillståndsmeningen

Tillsynsmyndigheten, inte bolaget, ska sköta frågor om justeringar, ändringstillstånd och masshantering.

Övrigt

Miljöprövningsdelegationen har gett bolaget tillstånd att uppföra master i området.

Detta ger signalen att bolaget kommer få tillstånd till den i målet aktuella verksamheten och föregriper mark- och miljödomstolens prövning av målet.

Thord Huss

Vindparken kommer medföra störningar för honom och för djurlivet, bland annat i form av blinkande ljus och rörliga skuggor. Det kommer bli sämre klimat i skogen.

Tommy Hansson Lien och Monica Hansson

Det är märkligt att man får bygga vindkraftverk så nära Tärsjön, som är välbesökt året om. Fisket i sjön kommer förstöras. Skog som inte är avverkningsmogen kommer huggas ner.

Ulla Thalén och Petra Andersson

De saknar fotomontage från Språtabergets fädbodvall där de har planer på turistverksamhet med kafé. Fädbodvallen har enligt kommunens översiktsplan ett högt skyddsvärde, varför särskild hänsyn ska tas. Fäboden används till rekreation, vilket gör vindkraftsetableringen särskilt olämplig där.

De befarar att det kommer att spridas mikroplaster från verkens vingar. Det finns undersökningar som tyder på att rotorbladen tappar cirka tio procent av sin totala vikt under en 15-årsperiod vilket skulle ge cirka 6 ton mikroplaster i naturen. Eftersom det är mycket myrmark, sjöar, bäckar och kalkkällor i området skulle det vara direkt olämpligt. De har 30–40 nötkreatur som dricker ur vattendrag och betar i området varje sommar. De oroar sig för lågfrekvent buller. De önskar slippa de olägenheter som kommer att uppstå under byggtiden.

Parterna har gett in skriftlig bevisning.

YTTRANDE FRÅN REMISSINSTANS

Sametinget har i egenskap av remissinstans yttrat i huvudsak följande.

Villkor 14–20 i det överklagade beslutet ska gälla även fortsättningsvis. Det finns stor risk att vindkraftsanläggningen tillsammans med andra verksamheters kumulativa effekter påtagligt kommer att försvåra rennäringens bedrivande i området. Det är ostridigt att berörda samebyar är under hårt press från befintliga exploateringar och andra störningar. Domstolens bedömning i M 3132-18 att rennäring och vindkraft kan samexistera och att inte heller kumulativa effekter för rennäringen utgör hinder för tillstånd för vindkraft, är därför förvånande för Sametinget.

Aktuellt område måste fortsättningsvis kunna nyttjas som vinterbete. Flyttleders funktion måste säkerställas. Det är effekterna av åtgärderna på renskötseln som är avgörande i en bedömning om en verksamhet får komma till stånd eller inte. De villkor som anges i miljöprövningsdelegationens beslut är nödvändiga för att tillgodose att renskötseln ska kunna fortsätta bedrivas.

Rennäringen är en förutsättning för den samiska kulturen. Riksintresseskyddet för rennäringen tillkom pga. rennäringens svårigheter att hävda sig mot starka exploateringsintressen. Staten har en skyldighet att tillförsäkra att renskötseln kan

fortsätta att existera även för kommande generationer varför markerna är av den största betydelse. Vinterbetesmarkernas särskilda betydelse för renskötseln bör särskilt beaktas.

Ingrepp och ändrad markanvändning i Sápmi har idag nått en historiskt omfattande nivå. Pressen från olika aktörer som önskar nyttja naturresurserna är större än någonsin tidigare. Den kumulativa effekten av alla förändringar kan leda till att det inom vissa områden inte längre går att bedriva en ekonomisk eller ekologisk hållbar renskötsel och därmed påverkas även den samiska kulturen. En rapport från Naturvårdsverket visar hur bolags miljökonsekvensbeskrivningar vid exploatering av mark tar otillräcklig hänsyn till kumulativa effekter på samebyar och deras renskötsel och att det behövs en starkare statlig reglering kring samiska rättigheter i tillståndsärenden.

Kunskapsläget om påverkan av vindkraft på renskötseln har förbättrats t.ex. genom forskning som visar på att vindkraft och luftburna kraftledningar ger undvikelseeffekter på renar både under anläggningstid samt under driftfas. Ett tio år långt forskningsprojekt vid Oslo universitet visar att vindkraftens störningar på renar är större än vad tidigare forskning i Norge och Sverige visat. Relativt små vindkraftparker (med 15 vindkraftverk) gav stora effekter på renarna och områden upp till en mil från vindkraftsverken nyttjades avsevärt mindre än jämfört med innan vindkraftsutbyggnaden.

I flera tillstånd till vindkraft bedöms att renskötsel och vindkraft kan samverka, men forskarna menar nu att den bedömningen kan vara felaktig. 3 km störningszon är alldeles för litet.

Jijnjevaerie sameby uppger att de är i en turbulent omvandlingsfas på grund av alla intrång i vinterbeteslandet och att alla områden där man har betesrätt är viktiga. De områden som av bolaget och domstolen uppfattas ha mindre betydelse kan i

framtiden bli viktiga på grund av störningar från andra verksamheter, klimatförändringar och rovdjurstryck.

Åtgärder och villkor ska utformas så att samebyn ska kunna fortsätta nyttja området, vinterbetesmarkerna ska förbli beteskraftiga även på lång sikt och underlätta för renskötarna i det praktiska arbetet samt kompensera för det merarbete som uppstår på grund av vindkraftparken. Det är bolaget som ska åläggas villkor till skydd för rennäringen och ett sådant åläggande får inte direkt eller indirekt ställa krav på att samebyn ska bedriva sin renskötsel på ett visst sätt. Villkoren ska avhjälpa alla berörda renägare som avser att nyttja vinterbetesområdet.

Ohredahke, Raedtievaerie och Jiingevaerie samebyar har avstått från att yttra sig.

YTTRANDE FRÅN LÄNSSTYRELSEN I VÄSTERNORRLANDS LÄN

Länsstyrelsen i Västernorrlands län har i allt väsentligt anslutit sig till miljöprövningsdelegationens bedömning. Länsstyrelsen har anfört att bolaget förutsätts förstå skillnaden mellan prövningen av vindmätningmasterna och prövningen av det tillstånd som det aktuella målet rör. Den omständigheten att ett bolag får möjlighet att sätta upp en mast är ingen garanti för ett tillstånd till en vindkraftpark.

Angående ljudvillkoren

Länsstyrelsen anser att villkoren i tillståndsbeslutet följer gällande praxis

Länsstyrelsen anser att det är tillräckligt att tillsynsmyndigheten har möjlighet att begära kontroll och mätningar när de bedömer att det är befogat. Dessutom ska den ekvivalenta ljudnivån kontrolleras en gång per år under de tre första åren i drift enligt villkor 7.

Angående arkeologisk fältinventering

Även om länsstyrelsen helst ser att bolag utför arkeologiska fältinventeringar inför ansökningar, så har de möjlighet att vänta in anläggningsskedet. Det är inför anläggningsskedet som länsstyrelsen har möjlighet att kräva en arkeologisk fältinventering.

Angående ekonomisk säkerhet

Länsstyrelsen anser att den ekonomiska säkerheten i tillståndet är i linje med vad som fastställs i beslut idag.

Angående Sametingets yttrande

Länsstyrelsen anser att det behöver finnas tillräckliga villkor i beslut om tillstånd till skydd för det allmänna rennäringsintresset. Därför instämmer länsstyrelsen med sametinget om att villkor 14–20, till skydd för rennäringen, ska fastställas enligt miljöprövningsdelegationens beslut.

BOLAGETS BEMÖTANDE AV YTTRANDE**Rennäring, fåglar, kulturmiljö och ljud**

Vad gäller rennäringsfrågan saknas det förutsättningar att föreskriva mer långtgående skyddsåtgärder än vad Bolaget åtagit sig inför provningen vid mark- och miljödomstolen. Bolaget hänvisar till tidigare yttranden till miljöprövningsdelegationen i denna fråga och vad gäller frågor om bl.a. fåglar, fladdermöss och samråd.

Av det yttrande som bolaget tidigare gett in till miljöprövningsdelegationen framgår i huvudsak följande angående fåglar. Det kända kungsörnsreviret är fortsatt aktivt. Det finns inga ytterligare kända kungsörnsrevir inom tre km från projektområdet. Baserat på befintligt kunskapsläge kvarstår tidigare bedömningar som gjorts i MKB. Bolaget tar hänsyn till de senaste rekommendationer vad gäller skyddszon för tjäder och orre.

Av ovan nämnda yttrande framgår i huvudsak följande vad gäller kulturmiljön. Miljökonsekvensbeskrivningen redovisar tydligt fäbodan inom 10 km Fäbodmiljön vid Flakabacken har rapporterats som fornminne av Finnåbergets intresseförening och saknar antikvarisk bedömning. Den ligger utanför projektområdet. Bolaget noterar vidare att kulturmiljölagen gäller parallellt med miljöbalken, vilket kan aktualiseras efter tillståndsprövningen.

Av ovan nämnda yttrande framgår i huvudsak följande angående ljud. Området för vindkraftparken är inte utpekad som ett tyst område i översiktsplanen. Gällande värde avseende ljud från vindkraftverk, dvs. 40 dB(A) vid bostäder, kommer att innehållas av Bolaget.

Vindmätningmaster

Det stämmer att bolaget har uppfört två vindmätningmaster i området. Masterna har prövats i separat ordning genom samråd enligt 12 kap. 6 § miljöbalken. Uppförandet av mätmasterna har skett i behörig ordning och är inte del av nu aktuell tillståndsprövning. Mätmasterna syftar till att ge Bolaget fördjupad information om vindförhållandena på platsen, vilket ger Bolaget möjlighet att optimera förutsättningarna för verksamheten.

Lokalisering

Lokaliseringen av vindkraftparken är lämplig. Ingen av de enskilda klagandena har permanenta bostäder direkt i verksamhetens närhet. Endast ett fåtal bostäder finns inom fem kilometer från vindkraftparken. Vissa av de inkomna synpunkterna rör därutöver fastigheter och andra värden som ligger på flera kilometers avstånd från närmsta verk i presenterad layout.

DOMSKÄL**Kan verksamheten tillåtas?**

Mark- och miljödomstolen delar Miljöprövningsdelegationens bedömning att miljökonsekvensbeskrivningen ska godkännas. Domstolen delar också Miljöprövningsdelegationens uppfattning att verksamheten kan tillåtas och att placeringen är lämplig, förutsatt att tillståndet till verksamheten förenas med villkor för att minimera skador för närmiljön och andra motstående intressen.

Per Mobergs, Rolf Borglunds, Finnåbygdens intresseförenings, Thord Huss, Tommy Hansson Liens, Monica Hanssons, Ulla Thaléns och Petra Andersson överklaganden bifalls alltså inte.

Vad bör regleras i villkor och hur ska villkor utformas?

Placering av vindkraftverk, vägar och kranplaner m.m.

Mark- och miljödomstolen konstaterar inledningsvis att ett beslut om tillstånd i förekommande fall också ska innehålla bestämmelser om den tid tillståndet ska gälla, bestämmelser om verksamhetens ändamål, läge, omfattning, säkerhet och tekniska utformning i övrigt, tillsyn, besiktning och kontroll, avgiftsskyldighet, samt de villkor som behövs, bl.a. med avseende på hushållningen med mark, vatten och andra naturresurser. Det framstår inte som motiverat ur miljöskyddssynpunkt att reglera placeringen av anläggningsdelar i tillståndsmeningen på det sätt som skett i det överklagade beslutet. Det bör istället ske i form av villkor för tillståndet.

Domstolen konstaterar att tillsynsmyndigheten har möjligheter att kräva underlag, vägra godkännande av en placering utanför de utpekade områdena och att förelägga bolaget om att söka ändringstillstånd om avvikelser blir för stora från den sökta verksamheten.

Vilka krav ska ställas på hur ett villkor formulerats?

Om en verksamhetsutövare åsidosätter ett villkor eller andra bestämmelser i ett tillstånd som har beslutats med stöd av miljöbalken kan detta leda till att verksamhetsutövaren i vart fall åläggs att betala miljösanktionsavgift. Det är därför viktigt att villkoren är dels så tydligt formulerade att det är tydligt vad verksamhetsutövaren har ålagts, dels möjliga att uppfylla.

Buller

Bolaget anser att ljudpåverkan från verksamheten bedömts som obetydlig, att ytterligare beräkningar kommer ske inför framtagande av slutlig layout och att det därför inte är motiverat att föreskriva att även mätningar på plats ska ske de tre första åren med kontroll en gång per år. Det är enligt Bolaget tillräckligt att kontrollen regleras genom kontrollprogrammet samt att kontroll ska ske så snart det föreligger förändringar i verksamheten som medför risk att ljudvillkoret överskrids och när tillsynsmyndigheten begär det. Bolaget yrkar i andra hand att den ekvivalenta ljudnivån från verksamheten ska kontrolleras genom närfältsmätningar och beräkningar inom ett år, eller den längre tid som tillsynsmyndigheten medger, från det att vindkraftsanläggningen tagits i drift.

Länsstyrelsen accepterar inte bolagets yrkande om ändring av ljudvillkoret.

Länsstyrelsen anser att en mätning ska ske inom ett år från det att alla vindkraftverken är resta. Länsstyrelsen konstaterar att tillsynsmyndigheten har möjlighet att begära att mätningar och beräkningar genomförs när förändringar eller andra omständigheter som kan ge upphov till att ljudvillkoret överskrids.

Mark- och miljödomstolen håller med länsstyrelsen om att den ekvivalenta ljudnivån ska kontrolleras även genom immissionsmätningar utöver Bolagets förslag på närfältsmätningar och beräkningar. Domstolen håller med länsstyrelsen om att inom ett år från det att vindkraftsanläggningen tagits i drift ska en kontroll av den ekvivalenta ljudnivån utföras. Bolaget ska lämna förslag på metod och

mätpunkter till tillsynsmyndigheten och kontrollprogrammet, som ska godkännas av tillsynsmyndigheten, ska innehålla en närmare redogörelse för hur kontroll ska ske.

Villkor till skydd för rennäringen – bolagets yrkande d)

Mark- och miljödomstolen delar Miljöprövningsdelegationens bedömning att en förutsättning för att rennäring och vindkraftsverksamhet ska kunna samexistera i området är att vindkraftsverksamheten förenas med villkor som ger tillräckligt skydd för rennäringens fortsatta bedrivande. De villkor som bolaget föreslog till skydd för rennäringen i det tidigare målet har inte prövats eller fastställts av domstolen i det tidigare målet och är inte bindande för vare sig Miljöprövningsdelegationen eller mark- och miljödomstolen. Det har alltså ålegat Miljöprövningsdelegationen att självständigt pröva och fastställa villkor till skydd för rennäringen utan att vara bunden av bolagets förslag.

Mark- och miljödomstolen delar miljöprövningsdelegationens bedömning att skyldigheten att bjuda in till samråd ska avse berörda samebyar utan att dessa namnges. Vilka samebyar som kan anses berörda kan förändras under anläggningens livstid. Verksamhetsutövaren ska alltid vara skyldig att bjuda in de samebyar som vid varje tillfälle är berörda av verksamheten. Verksamhetsutövaren kan, vid tveksamhet, få besked från länsstyrelsen vilka samebyar som är berörda. Villkoren är alltså inte otydliga. När det gäller frågan om bolaget ska åläggas att samråda eller bjuda in till samråd konstaterar domstolen i enlighet med vad som anförts ovan att ett villkor ska vara utformat på ett sådant sätt att verksamhetsutövaren är den som också kontrollerar att villkoret kan uppfyllas. Bolaget saknar den kontrollen om det åläggs att samråda med samebyarna. Bolaget ska därför istället åläggas att bjuda in till samråd. För att bolaget ska kunna anses ha uppfyllt sin skyldighet att bjuda in till samråd måste inbjudan ha skett med sådan framförhållning och vid sådan tid att samebyn kan delta i samrådet.

Mark- och miljödomstolen delar också miljöprövningsdelegationens bedömning att verksamhetsutövaren ska åläggas att säkerställa att tekniska hjälpmedel

tillhandahålls, både vid planerad flytt och i händelse av att renhjorden skingras. Det är inte möjligt att lämna en uttömmande förteckning över vilka hjälpmedel som bör komma i fråga. Mark- och miljödomstolen, som har förståelse för att arbetet med att samla in en skingrad renhjörd är brådskande, konstaterar emellertid också att det kan vara svårt för verksamhetsutövaren att säkerställa tillgång till aktuella hjälpmedel inom 48 timmar. Tiden bör därför förlängas till 72 timmar. Enligt mark- och miljödomstolens bedömning finns det inte skäl att särskilt förordna att skingringen ska ha skett på grund av verksamheten i vindparken. Detta framgår av sammanhanget. När det gäller säkerställande av hjälpmedel för planerad flytt framstår det dock som oskäligt att förordna om kortare tid än fjorton dagar. När det rör sig om planerad flytt kan samebyn redan i planeringsstadiet underrätta bolaget om flytten, vilket underlättar för bolaget att tillhandahålla tekniska hjälpmedel.

Att inget av villkoren innehåller en uttömmande uppräkningslista av vilka tekniska hjälpmedel som kan komma i fråga leder till att frågan får prövas var gång den blir aktuell. Genom att frågan får hänskjutas till tillsynsmyndigheten och då också kan överklagas till mark- och miljödomstolen säkerställs att insatserna vid vart tillfälle blir adekvata. Att frågan hänskjuts till tillsynsmyndigheten innebär inget åsidosättande av villkoret. Villkorets relativa öppenhet innebär ingen risk för rättsförlust varken för verksamhetsutövaren eller för berörd sameby.

Villkor 19, om avbrytande av allt transportarbete vid risk för påkörning av ren inom vindparken, framstår mot bakgrund av den straffrättsliga regleringen som onödigt. Den ska upphävas. Det får antas att det generella straffhotet vid vårdslöshet i trafik (för den enskilde föraren) och vid underlåtenhet att tillse att det inte begås brott i verksamheten (för bolaget) är tillräckligt för att säkerställa att transporter sker på ett ansvarsfullt sätt.

Om berörd sameby och verksamhetsutövaren inte är överens om vilka hjälpmedel som ska tillhandahållas, behöver båda parter ett snabbt besked i frågan. Det är lämpligt att frågan prövas av tillsynsmyndigheten, på det sätt

miljöprövningsdelegationen föreskrivet. Att frågan kan hänskjutas till tillsynsmyndigheten, och sedermera, som andra tillsynsbeslut, överklagas till mark- och miljödomstolen, innebär också en trygghet för verksamhetsutövaren, som knappast kan anses ha underlåtit att följa villkoret om tillhandahållande av tekniska hjälpmedel om frågan hänskjutits till tillsynsmyndigheten. Det är också, enligt mark- och miljödomstolens bedömning, en sådan fråga av mindre betydelse som kan delegeras till tillsynsmyndighet. Villkor D3. ska alltså inte upphävas.

Det finns inte heller skäl att på talan av bolaget ändra villkor 20.

Förordnande om ekonomisk säkerhet – bolagets yrkande e)

Bolaget har yrkat att förordnandet om ekonomisk säkerhet ska ändras så att tillståndets giltighet inte görs beroende av att ekonomisk säkerhet godkänns av miljöprövningsdelegationen. Bolaget har anfört att den valda formuleringen inte är vedertagen. Enligt 16 kap. 3 § MB får ett tillstånd enligt balken för sin giltighet göras beroende av att den som avser att bedriva verksamheten ställer säkerhet för kostnaderna för det avhjälpande av en miljöskada och de andra återställningsåtgärder som verksamheten kan föranleda. Förordnandet är alltså i enlighet med lag. Mark- och miljödomstolen avslår bolagets överklagande i denna del.

Eventuella brister i samråd och kungörelse

Rolf Borglund har anfört att platsangivelsen i kungörelsen var otydligt utformad. Mark- och miljödomstolen konstaterar att annonstexten i kungörelserna, såväl inför som efter beslut, anger att den rör vindkraftpark Finnåberget och att området ligger cirka 15 km öster om Ragunda i Ragunda kommun och cirka 9 km nordväst om Graninge i Sollefteå kommun. Kungörelsen har varit tillräckligt tydlig för ändamålet.

Rolf Borglund och föreningen har också haft synpunkter på samrådsförfarandet. Mark- och miljödomstolen konstaterar att samråd hölls i ärendet innan

miljöprövningsdelegationen avslog begäran om tillstånd (se delegationens beslut den 9 oktober 2018, dnr 551-2077-16). Ärendet återupptogs sedan av miljöprövningsdelegationen efter att mark- och miljödomstolen återförvisat ärendet dit. Domstolen bedömer att det inte finns brister i samrådsförfarandet.

Återställande av vattenkälla, ekonomisk kompensation m.m.

Thord Huss har yrkat att bolaget ska åta sig att återställa en vattenkälla och att han ska få ekonomisk ersättning för bland annat telefonkostnader. Yrkandet om återställande av vattenkälla avvisas eftersom ett sådant yrkande inte kan prövas innan den eventuella skadan har uppstått. Yrkandet om ersättning för resor och telefonkostnader ogillas eftersom Thord Huss inte har lämnat några uppgifter som visar att kostnaderna har varit skäligen påkallade för att tillvarata hans rätt.

HUR MAN ÖVERKLAGAR, se bilaga 2 (MMD-02)

Överklagande senast den 31 maj 2022. Prövningstillstånd krävs.

För mark- och miljödomstolen

Marit Åkerblom

Målet har avgjorts av chefsrådmannen Marit Åkerblom, ordförande, och tekniska rådet Jari Hiltula samt de särskilda ledamöterna Krister Frykberg och Sven Olof Gustafsson. Föredragande har varit beredningsjuristen Johan Månsson.



Ansökan om tillstånd till vindkraft

Kod 40.90 enligt miljöprövningsförordningen (2013:251)

Beslut

Miljöprövningsdelegationen inom Länsstyrelsen Västernorrland lämnar Arise Wind HoldCo 10 AB (organisationsnummer 559075-2746) tillstånd till uppförande och drift av en gruppstation med vindkraftverk på fastigheterna Ledingetorp 1:93 och Lövliden 1:3 i Sollefteå kommun samt Bispgården 1:53 i Ragunda kommun, Västernorrland och Jämtlands län.

Tillståndet gäller för maximalt 26 vindkraftverk enligt följande.

- Vindkraftverken ska vara placerade inom de grönmarkerade områdena i bilaga 1.
- Kranplanerna ska vara placerade inom de grönmarkerade områdena eller inom vägkorridorerna enligt bilaga 1.
- Vägar får anläggas fram till vindkraftverk inom den flyttmån för vägar och vindkraftverk som anges i bilaga 1.
- Rotorbladens svepyta får inte hamna utanför verksamhetsområdet.
- Vindkraftverkens totalhöjd får maximalt vara 240 meter.

Miljöprövningsdelegationen avslår ansökan om fri placering av vindkraftverk inom verksamhetsområdet. Vidare avslås ansökan om att tillståndet ska gälla tills vidare.

Tillståndets giltighet

Tillståndet gäller 35 år från det att beslutet vunnit laga kraft.

Miljökonsekvensbeskrivning

Miljöprövningsdelegationen godkänner den i ärendet upprättade miljökonsekvensbeskrivningen.

Villkor

1. Om inte annat följer av övriga villkor ska verksamheten bedrivas i huvudsak i enlighet med vad ni har angett i ansökningshandlingarna och i övrigt åtagit er i ärendet.
2. Ett förslag till anläggningsutformning med angivande av slutlig placering av vindkraftverk, väg- och ledningsdragningar, vägförstärkningar, upplägnings- och uppställningsytor, transformatorstationer samt andra byggnader och anläggningar för vindkraftens behov ska lämnas till tillsynsmyndigheten senast tre månader innan anläggningsarbetena påbörjas. Verk, vägar, kranplaner etc. ska anläggas så att behov av sprängning och uttag av massor minimeras. Därför ska även behovet av sprängning och uttag av massor redovisas och motiveras. Tillsynsmyndigheten ska godkänna förslaget.
3. När anläggningen är uppförd ska vindkraftverkens exakta positioner redovisas till tillsynsmyndigheten, Försvarmakten och Transportstyrelsen. Om anläggningen uppförs i etapper ska dessa redovisas efter att de uppförts.
4. Ni ska senast en månad efter det att anläggningsarbetena är slutförda anmäla detta till tillsynsmyndigheten. Monterings-, uppställnings- och upplagsytor samt liknande ytor, som inte behövs för drift och underhåll av anläggningen, ska återställas inom ett år från det att anläggningsarbetena har avslutats. Om anläggningsarbetena sker etappvis ska återställning ske efter varje enskild etapp. Återställningen ska ske i samråd med tillsynsmyndigheten.
5. Vid passage och arbeten i närheten av våtmarker och vattendrag ska skyddsåtgärder vidtas för att motverka grumling och att de hydrologiska förutsättningarna ändras.
6. Under såväl anläggningstid som drifttid och avvecklingstid ska varningsskyltar med information om risk för iskast och andra nedfallande föremål finnas uppsatta. Berörda samebyar ska informeras när risk för iskast förekommer.
7. Den ekvivalenta ljudnivån från verksamheten under drift får inte överstiga 40 dBA utomhus vid bostäder.

Under de tre första åren från det att vindkraftsanläggningen tagits i drift ska verksamhetsutövaren en gång per år kontrollera bullernivån vid minst tre mätpunkter. Mätpunkterna ska framgå av kontrollprogrammet. Kontroll ska därefter ske så snart det föreligger förändringar i verksamheten som medför risk att ljudvillkoret överskrids. Kontroll ska även ske på tillsynsmyndighetens begäran. Kontrollen ska i övrigt regleras i kontrollprogrammet.

Den ekvivalenta ljudnivån ska kontrolleras genom närfältsmätningar och beräkningar eller genom immissionsmätningar.

8. Lågfrekventa ljud inomhus i bostadsrum får på grund av verksamheten inte överstiga följande värden:

Tersband (Hz)	Ljudtrycksnivå (dB)
31,5	56
40	49
50	43
63	42
80	40
100	38
125	36
160	34
200	32

Vid mätning av ljud inomhus ska standardiserade mätmetoder användas. Mätning ska ske om beräkning utifrån faktiska uppgifter om källstyrka för vald typ av vindkraftverk visar att det finns risk för att angivna värden kan överskridas, eller om tillsynsmyndigheten bedömer att det behövs. Den närmare utformningen av kontrollen ska i sådant fall ske i samråd med tillsynsmyndigheten.

9. Under anläggnings-, bygg- och återställningstiden ska ljud från verksamheten begränsas så att de inte ger upphov till en högre ekvivalent ljudnivå utomhus vid bostads- och fritidshus än:

60 dB(A) helgfri måndag - fredag kl. 07.00-19.00,
50 dB(A) helgfri måndag - fredag kl. 19.00-22.00,
50 dB(A) lördag, söndag och helgdag kl. 07.00-19.00 samt
45 dB(A) övrig tid.

Den närmare kontrollen ska framgå av kontrollprogrammet för verksamheten.

10. Ni ska verka för en utformning av hindermarkeringen så att störning på omgivningen minimeras. Reducering av ljusstyrka ska utföras i den utsträckning det är möjligt i enlighet med vid var tid gällande författning om hindermarkering. Blinkande ljus ska synkroniseras med andra vindkraftverk med blinkande ljus inom parken och där så är möjligt även med omkringliggande blinkande föremål.
11. Rörliga skuggor från vindkraftsanläggningen får inte överstiga åtta timmar per år eller 30 minuter per dag på störningskänslig plats vid bostäder. Som störningskänslig plats räknas uteplats eller en yta på maximalt 25 kvadratmeter, som används för till exempel rekreation, vila

eller arbete i anslutning till bostäder. Kontrollen av villkoret ska regleras i kontrollprogrammet.

12. Kemiska produkter och farligt avfall ska hanteras och förvaras på ett sådant sätt att eventuellt spill och läckage kan samlas upp och tas om hand. Kärn ska vara märkta med sitt innehåll.
13. Kontrollprogram omfattande anläggningsarbeten ska lämnas in till tillsynsmyndigheten senast två månader innan arbetena påbörjas. Kontrollprogram för verksamheten i sin helhet ska lämnas till tillsynsmyndigheten senast sex månader efter att tillståndet tagits i anspråk, eller vid den senare tid som tillsynsmyndigheten bestämmer.
14. Inför och under anläggningsfasen ska ni samråda med berörda samebyar om utformningen av anläggningen för att markskador och eventuell störning för rennäringen ska bli så liten som möjligt exempelvis vid utformningen av vägar, ledningsdragningar och hantering av markskikt.
15. Vid anläggningsskedet ska vegetationsskikt sparas så långt det är möjligt för att minimera förlusten av renbete och damningsförebyggande åtgärder ska vidtas när risk för damning finns på vägar i områden med förekomst av renlav.
16. Ni ska årligen samråda med berörda samebyar kring åtgärder och aktiviteter som planeras att ske inom vindparken under den nästföljande vinterbetesperioden, 1 oktober till och med 30 april. Samrådet ska ske senast den 1 augusti och kontakt ska tas med ordföranden i samebyn eller den kontaktperson som samebyarna ger uppdraget till.
17. Vid planerad flytt av renar genom/inom en fem kilometers radie från vindparksområdet ska ni på berörda samebyars begäran säkerställa att tekniska hjälpmedel såsom hägn, helikopter och/eller snöskotrar tillhandahålls inom 48 timmar från att berörda samebyar påtalat behovet. Alternativt kan ni komma överens med berörda samebyar om tid för uppfyllandet. Sådan överenskommelse ska omgående meddelas tillsynsmyndigheten.
18. För det fall att renhjorden splittras inom vindkraftparken eller inom en fem kilometers radie från vindkraftparken ska ni säkerställa att tekniska hjälpmedel tillhandahålls i en skälig omfattning som behövs för att samla renhjorden igen. Hjälpmedel ska tillhandahållas inom 48 timmar från det att berörda samebyar upplyst er. Alternativt kan ni komma överens med berörda samebyar om tid för uppfyllandet. Sådan överenskommelse ska omgående meddelas tillsynsmyndigheten.
19. Vid risk för påkörning av ren inom vindparken ska transportarbetet tillfälligt avbrytas till dess renarna lämnat vägområdet.

20. Ifall det blir nödvändigt att flytta eller samla in renar i anslutning till parken (inom fem kilometer ifrån vindkraftverken) är ni skyldig att stänga av verken under högst tre dygn per tillfälle och högst två gånger under en vinterbetesperiod om berörda samebyar begär det. Alternativt kan ni komma överens med berörda samebyar om tid för uppfyllandet. Sådan överenskommelse ska omgående meddelas tillsynsmyndigheten.
21. Senast sex månader innan verksamheten, d.v.s. driften av ett eller flera vindkraftverk, slutligen upphör ska ni till tillsynsmyndigheten redovisa en återställnings- och efterbehandlingsplan. I planen ska bland annat redovisas hur och inom vilken tid vindkraftverk ska nedmonteras och omhändertas samt hur marken ska undersökas, efterbehandlas och återställas. Planen ska godkännas av tillsynsmyndigheten. Efterbehandling och återställning ska vara genomförda i sin helhet vid tillståndstidens utgång.

Delegationer

Miljöprövningsdelegationen överlåter åt tillsynsmyndigheten att vid behov besluta om ytterligare villkor avseende:

- D1. omfattningen av återställningsgrad efter anläggningsarbeten enligt villkor 4 osv,
- D2. annan tid för när kontrollprogram för verksamheten i sin helhet ska lämnas in enligt villkor 13,
- D3. om parterna blir oense om behovet eller behovets omfattning enligt villkor 17–20 får tillsynsmyndigheten avgöra frågan.
- D4. plan för undersökning, efterbehandling och återställning vid nedmontering av ett eller flera vindkraftverk i enlighet med villkor 21, samt
- D5. att vid behov ska tillsynsmyndigheten kunna föreskriva villkor om s.k. batmode till skydd för fladdermöss.

Ekonomisk säkerhet

Ni ska ställa en ekonomisk säkerhet om 1 350 000 kronor per vindkraftverk som uppförs för avhjälpande och andra återställningsåtgärder som verksamheten kan föranleda. Tillståndet börjar inte gälla förrän säkerheten har godkänts av miljöprövningsdelegationen. Denna säkerhet får ställas etappvis, men vindkraftverk med tillhörande fundament och anslutande vägar får inte börja anläggas förrän säkerhet för hela den etapp som de ingår i har godkänts av miljöprövningsdelegationen. Säkerheten ska justeras efter konsumentprisindex där april månad år 2021 utgör bas.

Igångsättningstid

Verksamheten ska ha satts igång senast sju år efter det att detta beslut vunnit laga kraft. Vid denna tidpunkt förfaller tillståndet för de delar som inte satts igång.

Tillsynsmyndigheten ska meddelas snarast efter det att verksamheten eller delar av den har satts igång. Tillsynsmyndigheten ska också meddelas när tillståndet tas i anspråk.

Verkställighet

Tillståndet börjar gälla först när det har vunnit laga kraft och en ekonomisk säkerhet för verksamheten har godkänts av miljöprövningsdelegationen.

Kungörelsedelgivning

Detta beslut ska delges genom kungörelsedelgivning. Kungörelsen ska inom tio dagar från datum för beslutet införas i Tidningen Ångermanland, Östersundsposten, Jämtlands tidning, Länstidningen Östersund, NordSverige och i Post- och Inrikes Tidningar.

Beslutet hålls tillgängligt hos aktförvarare på Kommunstyrelseförvaltningen i Sollefteå kommun, på Kommunkansliet i Ragunda kommun och på Länsstyrelsen Västernorrlands diarium. Delgivning anses ha skett två veckor efter detta beslut.

Beskrivning av ärendet

Bakgrund

Ni har ansökt om tillstånd för att uppföra och driva en gruppstation med 26 vindkraftverk vid Finnåberget i Ragunda och Sollefteå kommuner, Jämtlands och Västernorrlands län.

Miljöprövningsdelegationen beslutade den 9 oktober 2018 att avslå ansökan på grund av verksamhetens påverkan på möjligheterna att bedriva rennärning inom vinterbetesland (dnr 551-2077-16). Avslagsbeslutet överklagades.

Mark- och miljödomstolen i Östersunds tingsrätt beslutade den 27 januari 2020 i dom (mål nr M 3132-18) att upphäva miljöprövningsdelegationens beslut och återförvisa målet till delegationen för vidare handläggning. Enligt mark- och miljödomstolen kan vindkraften vid Finnåberget och rennärningen samexistera. Domen vann laga kraft den 17 februari 2020.

Yrkanden, åtaganden och förslag till villkor

Yrkanden

Nedan sammanställs era yrkande så som dessa slutligt uppfattas.

I första hand ansöker ni om tillstånd för uppförande och drift av 26 vindkraftverk med tillhörande fundament, vägar, kablar, uppställningsplatser och andra för uppförande, drift och avveckling nödvändiga anläggningar med fri placering inom verksamhetsområdet. Inga vindkraftverk placeras inom områden som markerats som undantagna. Ni ska senast en månad före byggstart presentera en slutlig layout och förslag till infrastruktur för tillsynsmyndigheten.

I andra hand ansöker ni om tillstånd för uppförande och drift av 26 vindkraftverk, fundament och vägar med placering inom markerade områden samt tillstånd till anläggande av vägar, kablar, uppställningsplatser och nödvändiga anläggningar inom verksamhetsområdet för uppförande, drift och avveckling. Vid vägdragning och placering av annan infrastruktur t.ex. kranplaner utanför markerat område ska samråd med tillsynsmyndigheten ske senast en månad före byggstart.

Ni yrkar vidare att:

1. den slutliga utformningen av parken ska bestämmas efter samråd mellan bolaget och miljöprövningsdelegationen vid ianspråktagande av tillståndet,
2. den till ansökan bifogade miljökonsekvensbeskrivningen godkänns,
3. strandskyddsdispens meddelas där så krävs i enlighet med karta,
4. tillståndet ska gälla tills vidare,
5. tillståndet får tas i anspråk även innan beslutet vunnit laga kraft,
6. villkor ska meddelas i enlighet med det förslag som redovisats, samt att
7. igångsättningstiden bestäms till 7 år.

I det fall tillståndet tidsbegränsas yrkar ni på en giltighetstid om 35 år.

Som ni slutligt framställt det bör vindkraftverkens totalhöjd om 240 meter regleras i tillståndsmeningen.

Ni ska ställa en ekonomisk säkerhet på 500 000 kr per vindkraftverk som uppförs för kostnader som kan uppstå vid återställningen av platsen för verksamheten. Tillståndet får inte tas i anspråk förrän ekonomisk säkerhet har ställts och godkänts av tillståndsmyndigheten. Om utbyggnaden sker etappvis får säkerheten ställas successivt inför varje etapp.

Åtaganden

Ni gör i ansökan flera specifika åtaganden vid anläggande, drift och avveckling vilka bland annat redovisas i avsnitt 6 i miljökonsekvensbeskrivningen.

Förslag till villkor

Förslag till villkor så som dessa slutligen uppfattas.

1. Om inte annat följer av övriga villkor ska verksamheten bedrivas i huvudsak i enlighet med vad sökanden har angett i ansökningshandlingarna och i övrigt åtagit sig i ärendet.
2. Ett förslag till anläggningsutformning med angivande av slutlig placering av vindkraftverk, väg- och ledningsdragningar, vägförstärkningar, uppläggnings- och uppställningsytor, transformatorstationer samt andra byggnader och anläggningar för vindkraftens behov ska lämnas till tillsynsmyndigheten senast tre månader innan anläggningsarbetena påbörjas. Tillsynsmyndigheten ska godkänna förslaget.
3. När anläggningen är uppförd ska vindkraftverkens exakta positioner redovisas till tillsynsmyndigheten, Försvarsmakten och Transportstyrelsen.
4. Bolaget ska senast en månad efter det att anläggningsarbetena är slutförda anmäla detta till tillsynsmyndigheten. Monterings-, uppställnings- och upplagsytor samt liknande ytor, som inte behövs för drift och underhåll av anläggningen, ska återställas inom ett år från det att anläggningsarbetena har avslutats. Återställningen ska ske i samråd med tillsynsmyndigheten.
5. Vid passage och arbeten i närheten av våtmarker och vattendrag ska skyddsåtgärder vidtas för att motverka grumling och att de hydrologiska förutsättningarna ändras.
6. Under driftstid ska varningsskyltar med information om risk för iskast och andra nedfallande föremål finnas uppsatta.
7. Den ekvivalenta ljudnivån från verksamheten under drift får inte överstiga 40 dB(A) utomhus vid bostäder.

Den ekvivalenta ljudnivån ska kontrolleras genom närfältsmätningar och beräkningar senast 18 månader efter det att vindkraftsanläggningen tagits i drift. Kontroll av den ekvivalenta ljudnivån ska därefter ske genom närfältsmätningar och beräkningar så snart det skett förändringar i verksamheten som kan medföra ökade bullernivåer eller efter tillsynsmyndighetens begäran, dock minst en gång vart femte år.

8. Under anläggnings-, bygg- och återställningstiden ska ljud från verksamheten begränsas så att de inte ger upphov till en högre ekvivalent ljudnivå utomhus vid bostads- och fritidshus än:

60 dB(A) helgfri måndag - fredag kl. 07.00-19.00,
50 dB(A) helgfri måndag - fredag kl. 19.00-22.00,
50 dB(A) lördag, söndag och helgdag kl. 07.00-19.00 samt 45 dB(A) övrig tid.

Den närmare kontrollen ska framgå av kontrollprogrammet för verksamheten.

9. Bolaget ska verka för en utformning av hindermarkeringen så att störning på omgivningen minimeras. Reducering av ljusstyrka ska utföras i den utsträckning det är möjligt i enlighet med vid var tid gällande författning om hindermarkering. Blinkande ljus ska synkroniseras med andra vindkraftverk med blinkande ljus inom parken och där så är möjligt även med omkringliggande blinkande föremål.
10. Rörliga skuggor från vindkraftsanläggningen får inte överstiga åtta timmar per år eller 30 minuter per dag på störningskänslig plats vid bostäder. Som störningskänslig plats räknas uteplats eller en yta på maximalt 25 kvadratmeter, som används för till exempel rekreation, vila eller arbete i anslutning till bostäder. Kontrollen av villkoret ska regleras i kontrollprogrammet.
11. Kemiska produkter och farligt avfall ska hanteras och förvaras på ett sådant sätt att eventuellt spill och läckage kan samlas upp och tas om hand. Kärn ska vara märkta med sitt innehåll.
12. Kontrollprogram omfattande anläggningsarbeten ska lämnas in till tillsynsmyndigheten senast två månader innan arbetena påbörjas. Kontrollprogram för verksamheten i sin helhet ska lämnas till tillsynsmyndigheten senast sex månader efter att tillståndet tagits i anspråk, eller vid den senare tid som tillsynsmyndigheten bestämmer.
13. Senast sex månader innan verksamheten, d.v.s. driften av ett eller flera vindkraftverk, slutligen upphör ska verksamhetsutövaren till tillsynsmyndigheten redovisa en återställningsplan. I planen ska bland annat redovisas hur och inom vilken tid som vindkraftverk ska nedmonteras och omhändertas. Planen ska godkännas av tillsynsmyndigheten.
14. Bolaget ska bjuda in Ohredahke, Raedtievaerie och Jijnjevaerie samebyar till samråd om lämpliga skyddsåtgärder för att minska konsekvenserna för rennäringen.

Bolaget ska därför inför och under anläggningsfasen

- bjuda in Ohredahke, Raedtievaerie och Jijnjevaerie samebyar till samråd om tidplanen för anläggningsarbetena i god tid före byggstart för att eventuell störning för rennäringen ska bli så liten som möjligt,
- bjuda in Ohredahke, Raedtievaerie och Jijnjevaerie samebyar till samråd om utformningen av anläggningen för att markskador och eventuell störning för rennäringen ska bli så liten som möjligt t.ex. vid utformningen av vägar, ledningsdragningar och hantering av markskikt.

Bolaget ska därför under driftsfasen

- årligen, inför tid på året då renar får vistas i området, bjuda in Ohredahke, Raedtievaerie och Jijnjevaerie samebyar till samråd för ömsesidig information som kan vara av vikt för att undvika störningar för renskötseln i området.
- för det fall det blir nödvändigt att flytta förbi vindkraftparken eller samla in renar, i båda fall inom tre km från vindkraftverk, ska verksamhetsutövaren stänga av sådana vindkraftverk vid högst två tillfällen per vinterperiod (den 1 oktober - den 30 april) och då under högst tre dygn per respektive sådant tillfälle. Begäran av berörd sameby ska framställas till bolaget senast tre dagar innan avstängningen önskas.

Beskrivning av verksamheten

Ni har beskrivit verksamheten på i huvudsak följande sätt.

Planerad verksamhet

Ni har ansökt om tillstånd för uppförande och drift av en vindkraftsanläggning med tillhörande fundament, vägar och andra för uppförande, drift och avveckling nödvändiga anläggningar inom det ansökt verksamhetsområdet. Vindkraftverkens totalhöjd kommer inte att överstiga 240 meter över mark. Tornet är av stål eller en kombination av stål och betong. Verken kommer att vara antireflexbehandlade och målade i en diskret färg. Utformningen blir enhetlig, utan logotyper eller reklam på tornen.

Nollalternativ

Det är inte sannolikt att den nuvarande markanvändningen skulle förändras i stor omfattning. Området har inga särskilda förutsättningar för turismutveckling eller ny bebyggelse. Skogsbruket gör dock området föränderligt. Det innebär också att den mängd förnybar elenergi som skulle producerats uteblir. Landskapsbilden kommer inte att förändras till följd av att vindkraftverk sätts upp.

Lokalisering

Vindkraftsanläggningen planeras i ett område mellan Helgum i Sollefteå kommun och Hammarstrand i Ragunda kommun. Höjden över havet

varierar mellan cirka 300 och 450 meter. Projektområdet är knappt 12 km². Hammarstrand ligger cirka 15 kilometer väster om projektområdet och Sollefteå cirka 25 kilometer öster om. Området utgörs till allra största delen av skogsmark som är präglad av långvarigt skogsbruk.

Alternativa lokaliseringar

Ni har undersökt fyra olika lokaliseringar. Dessa är Tvåttjärnberget i Ånge kommun, Fageråsen och Gölåsen i Malung-Sälens kommun samt Finnbodarna i Mora och Vansbro kommuner. Utifrån studien bedömde ni att Finnåberget vara den lämpligaste lokaliseringen med hänsyn till vindförhållanden, påverkan på renskötseln och påverkan på kungsörn.

Planförhållanden

Det aktuella projektområdet omfattas inte av någon detaljplan eller några områdesbestämmelser. Sollefteå och Ragunda kommuner har i tematiska tillägg till sina respektive översiktsplaner pekat ut området som lämpligt för vindkraftutbyggnad. I båda tilläggen finns även ett antal riktlinjer för etablering av vindkraft.

Vägar, fundament och andra anläggningsarbeten

Vissa befintliga vägar inom projektområdet behöver breddas och förstärkas. Därutöver behöver den antagna huvudvägen från väg 87 förstärkas och breddas. Ny väg behöver anläggas till vissa vindkraftverk. Vägkorridoren som ska vara fri från träd uppgår till cirka 20 meter.

Det interna elnätet kommer huvudsakligen att byggas som ett markförlagt nät som följer vägarna. En eller två transformatorstationer, där det interna elnätet kommer att anslutas innan det leds vidare till överliggande elnät, kommer att anläggas. Den troliga anslutningspunkten är i Nässe norr om Långsele. Visst sprängningsarbete kan krävas för både vägar, kabelförläggning och transformatorstationer.

De två vanligaste typerna av fundament för vindkraftverk är bergsförankrade- och gravitationsfundament. Ett gravitationsfundament består av en betydligt större mängd betong än ett bergsförankrat fundament. Den fortsatta projekteringen kommer att utvisa vilken typ av fundament som kommer att förordas för respektive vindkraftverk.

Av ansökan framgår hur mycket massor och betong som kommer att behövas samt hur mycket schaktmassor som kommer att uppstå. De mängder som angetts utgår från det ursprungliga projektområdets areal. Ursprungligen var projektområdets totala areal 2 071 ha. Efter justeringar av verksamhetsområdets gränser för att inte ta mer mark i anspråk än vad som bedöms vara nödvändigt för ändamålet har verksamhetsområdet minskat med nästan 40 %.

För det fall nya täkter behöver anläggas eller befintliga täkter behöver utökas, kommer ansökan lämnas in separat vid behov.

Vindkraftsanläggningen kommer även att innefatta en service- och driftbyggnad. Byggtiden för anläggningen uppskattas till mellan ett och två år. Under drifttiden kommer det att krävas service ungefär var sjätte till tolfte månad.

Hindermarkering

Vindkraftsanläggningen kommer att hindermarkeras i enlighet med gällande föreskrifter utfärdade av Transportstyrelsen vid tiden för uppförandet.

Kemikalier och risker

Eventuell förvaring av oljor och andra kemikalier under byggskedet kommer att ske på avsedd plats och inom inhägnad i enlighet med Arbetsmiljöverkets föreskrifter. Förvaring kommer också att ske på sådant sätt att eventuellt läckage samlas upp.

Den mest påtagliga säkerhetsrisken under drifttiden för utomstående bedöms vara nedisning och risk för isras och iskast. Förutsättningar för nedisning uppstår när det är fuktigt och kallt, d.v.s. när det är underkyllt regn, underkyld dimma eller vid snabba temperaturstegringar. Riskavståndet uppgår till cirka 455 meter kring vindkraftverken. Varningsskyltar med information om risk för nedfallande is och snö kommer att sättas upp på ett avstånd som motsvarar riskavståndet till vindkraftverken.

Återställning- och efterbehandlingskostnader

Beräkning av kostnader för nedmontering av vindkraftverk och återställning av mark uppgår till 1 351 000 kronor per vindkraftverk med potentiella intäkter om 360 000 kronor per vindkraftverk.

Miljökonsekvensbeskrivning

Ljud och skuggor

Ljudberäkningar enligt Naturvårdsverkets rekommendationer samt redovisning av lågfrekvent ljud har utförts. Beräkningarna bygger på verk med navhöjden 169 meter och totalhöjden 240 meter. Källjudet som använts är 108 dBA. För beräkningar av lågfrekvent ljud har fasadisolering med låg ljuddämpning antagits.

De beräknade ljudnivåerna ligger mellan 26 dBA vid Finnsjön och 38 dBA vid Tärnsjön. Ljudet inomhus kommer inte att överskrida Folkhälsomyndighetens gällande riktvärden för lågfrekvent buller inomhus. Ljudet kommer inte att innehålla rena toner som kan uppfattas vid bostäder.

Naturvårdsverket har låtit göra en kunskapssammanställning gällande infraljud och lågfrekventljud från vindkraftsanläggningar som anger att; ”Infraljud från vindkraftverk är inte hörbart på nära håll och än mindre på de avstånd där bostäder är belägna. Det finns inga belägg för att infraljud vid dessa nivåer bidrar till bullerstörning eller har andra hälsoeffekter”. Av tillgänglig forskning framgår också att det inte föreligger någon risk för allvarliga störningar av lågfrekvent ljud.

Skuggor kan uppgå till som högst 25,34 timmar per år och 25 minuter per dag vid Ås-Gammelbodarna.

Transporter

Transporter till projektområdet sker via riksvägar och sedan via någon av de befintliga vägarna in till projektområdet. Antalet transporter till och från området i samband med byggfasen kommer att uppgå till cirka 23 000, vilket i genomsnitt motsvarar 45 transporter per arbetsdag. De flesta av dessa är transporter av bergmaterial till infrastrukturen, betongtransporter till fundamenten eller persontransporter. I transportberäkningen har antagits nyttjande av befintliga bergtäkter i regionen och en mindre grustäkt ungefär en kilometer nordost om projektområdet. Ingen trafik kommer att gå genom de närliggande byarna. Under avvecklingen sker transport av nedtagna vindkraftverk, betong, återplantering av uppställningsplatser, kopplingsstationer samt person- och maskintransporter.

Riksintressen

Den västra delen av projektområdet är utpekad som riksintresse för vindbruk. Projektområdet sammanfaller också, till en del i östra änden, med en flyttled av riksintresse för rennäring. Inom en 10 kilometers radie från projektområdet finns två naturreservat och totalt sju olika typer av riksintressen; för väg, för järnväg, för naturvård, för kulturmiljövård, för friluftsliv, för rennäring samt för vattendrag.

Sammantaget bedöms påverkan på riksintressena eller andra skyddade områden bli begränsad.

Landskapsbild

Landskapet präglas av kuperad terräng med våtmarker, bäckar och vattenytor i dalgångarna. Höjden över havet varierar mellan 300 och 450 meter. Området utgörs till allra största delen av skogsmark som är präglad av långvarigt skogsbruk. Landskapets dominerande riktning ges av Faxälvens och Indalsälvens sträckning från nordväst mot sydost. Bebyggelsen är koncentrerad till dalgångarna.

En synbarhetsanalys har utförts för att visa från vilka områden vindkraftverken beräknas bli synliga och fotomontage har tagits fram som visar hur verken kan upplevas från 15 platser. Foton är tagna från olika

väderstreck, från platser där människor normalt vistas och från platser som föreslagits i samrådet.

Från de bortre delarna av sjöarna Finnsjön, Musksjön, Kälsjön, Helgumsjön, Ledingssjön och Järsjön samt från höjder som Musksjöberget, Kvarnsjöberget och Ledingsberget framträder vindkraftsanläggningen i sin helhet. Från de platser där flest människor befinner sig, d.v.s. Bispgården, Helgum och vägarna 86, 87 och 331, kommer anläggningen till största delen att vara skydd av topografi och vegetation. Från väg 331 kan hela, eller delar av, anläggningen under kortare sträckor ses från passagen av Gransjö. Sammantaget kommer förändringen i landskapsbilden inte att upplevas som särskilt påfallande.

Sammanvägt kommer påverkan på landskapsbilden att bli måttlig. Anläggningens ingrepp i landskapet innebär att kontrasten och dominansen mot omgivande landskap är liten och att ett måttligt antal människor berörs.

Kulturmiljö och naturvärden

I den arkeologiska utredningen (steg 1 för den fasta layouten) framgår att inga fornlämningar påträffas i området. Dock har skyddsåtgärder föreslagits för påträffade kulturhistoriska lämningar som ni åtar er att följa i möjligaste mån.

En kompletterande naturvärdesinventeringen är utförd för det vägnät samt de positioner som berör två verkspositioner som benämns F25 och F26.

Inga nya kultur- eller naturvärden har påträffats inom projektområdet sedan ansökan lämnades in.

Rennäring

Den samlade bedömningen av konsekvenserna till följd av en etablering av vindkraftparken vid Finnåberget är att konsekvenserna blir små. Framtida osäkerheter i markanvändningen till följd av klimatförändringar liksom förväntade kumulativa effekter av andra anläggningar som planeras och byggs kan leda till att konsekvenserna bör betraktas som måttliga.

Fågel

Angående fågellivet har ett flertal inventeringar genomförts för att kartlägga fågellivet i området vid Finnåberget. Det framgår att vissa förekomster av rödlistade arter eller arter som är utpekade som särskilt skyddsvärda enligt fågeldirektivet häckar inom projektområdet. Genom att planera placeringen av vindkraftverken utifrån den kunskap som finns om områdets fågelliv har de viktigaste områdena för särskilt känsliga arter undantagits och det är således främst vanliga skogslevande arter som lokalt kommer att påverkas negativt av anläggningen. Sammantaget bedöms konsekvenserna bli små.

Dominansen av brukad barrskog gör att fågelfaunan inom och i närheten av projektområdet nästan helt utgörs av skogslevande arter. Det varierande landskapet runt projektområdet medför att fågelsträck inte kanaliseras i området och trakten är inte känd för att beröras av något särskilt omfattande fågelsträck.

Kungsörn

Under vårvintrarna 2014 och 2015 har riktade inventeringar av förekomst av kungsörn inom projektområdet och 3 km omkring detsamma genomförts. Även boletning har genomförts. Det finns ett aktivt kungsörnsrevir med revircentrum cirka 2,5–3 km från projektområdet. Boplatsen var lokaliserad drygt 2,5 km från projektområdets gräns. Det finns inget som tyder på att projektområdet skulle beröras av något annat kungsörnsrevir. Den sammantagna bedömningen är att projektområdet inte nyttjas mer frekvent av kungsörn än andra närliggande områden i landskapet som inte utgör häckningsplats.

Rovfåglar

Utöver kungsörn observerades inga andra rödlistade eller utpekade rovfåglar under inventeringen, trots relativt goda väder- och vindförutsättningar. Inte heller under naturvärdesinventeringen under samma period observerades några rovfåglar eller boplatser av rovfåglar. Bedömningen är att inga större rovfåglar, t.ex. vråkar eller örnar, häckade i eller i nära anslutning till projektområdet under 2015. Sammantaget bedöms områdets rovfågelfauna motsvara den man kan förvänta i ett starkt skogsbrukspåverkat landskap i stora delar av norra Sverige. Området hyser således varken höga koncentrationer eller särskilt hög artvariation av rovfåglar.

Våtmarksfåglar

Inventeringen av våtmarksfåglar inriktades främst på vadare i avsaknad av lämpliga häckningsmiljöer för lommar, änder och svanar. Fältinventeringen av vadare bedrevs genom besök på alla öppna myrar och våtmarker inom 500 m från projektområdet. Under fältinventeringen observerades inga rödlistade vadare eller andra våtmarksfåglar. Sammantaget bedöms områdets häckfågelfauna av våtmarksfåglar vara lägre än vad man kan förvänta sig i den här delen av landet. Området hyser varken höga koncentrationer eller en hög artvariation av våtmarksfåglar, särskilt inte av rödlistade eller utpekade arter enligt Bilaga 1 till fågeldirektivet.

Skogshöns

I den kompletterande inventeringen har ett flertal spelande orrtuppar räknats och skyddsområden har upprättats i enlighet med den uppdaterade versionen av Naturvårdsverkets syntesrapport 6740 från maj 2017. I den rekommenderas att man vid uppförandet av vindkraft fokuserar på fåglarnas livsmiljöer på ett sätt som gynnar skogshönsens spelplatser och andra platser

där de lever. Skyddszonerna runt spelplatserna rekommenderas i inventeringen därför att sätts till att vara olika stora, där de minsta sätts till 500 meter. Rekommenderade skyddszoner i årets inventering ska gälla.

Fladdermöss

En särskild fladdermusinventering har genomförts under juli och augusti 2015. Inventeringen bedrevs med handdetektor, autoboxar och linjetaxering. Det finns få potentiella koloni- och föryngringslokaler inom projektområdet då andelen hålträd, gamla grova träd, klippskrevor eller andra strukturer som tjänar som koloniplatser är låg. Förutsättningar för en rikare fladdermusfauna finns dock vid byar och sjöar i projektområdets omgivningar. Nordfladdermus, vattenfladdermus och mustasch-/tajgafladdermus (troligtvis tajgafladdermus) identifierades. Nästan 70 % av alla inspelningar var Nordfladdermus.

Nordfladdermus bedöms vara den art som kan komma att påverkas vid en vindkraftsetablering i området. Förekomsten av arten i projektområdet bedöms dock som relativt låg och påverkansgraden som liten. Sammantaget bedöms anläggningen medföra obetydliga konsekvenser för områdets fladdermusfauna.

Övriga däggdjur

Trakten hyser stammar av älg, rådjur och skogshare. Även brunbjörn och lodjur förekommer i regionen. Tillfälliga förekomster av varg förekommer enligt samebyn i omgivningarna kring projektområdet. Bland de mindre rovdjuren förekommer bland annat räv, mård och grävling i omgivningarna. Vidare förekommer mindre däggdjur som hermelin, småvessla och olika sorkarter i varierande antal mellan olika år. Det finns få studier av vindkraftens påverkan på däggdjur. De som finns pekar på vissa, om än temporära, effekter under byggfasen då det pågår mycket arbeten och mänsklig aktivitet inom projektområdet. Under denna fas kan de större däggdjuren undvika projektområdet i viss utsträckning. Den habitatförlust en vindkraftanläggning medför utgör en liten andel av landskapet som helhet och för de flesta landlevande däggdjur, som rör sig över stora ytor, utgör denna habitatförlust troligen ingen betydande faktor. Buller från vindkraftverk skulle kunna störa djurens verbala kommunikation eller försämra djurens förmåga att uppfatta rovdjur som närmar sig. En studie från norra Tyskland visade dock inga tecken på att småvilt som fälthare, rådjur eller rödräv fördelar sig annorlunda eller använder livsmiljöer på ett annat sätt i områden med vindkraftanläggningar än i referensområden utan vindkraft (Menzel & Pohlmeier, 1999). Studien visade också att inom en radie av 10–1000 meter från ett vindkraftverk var användandet av området lika för alla avstånd till vindkraftverket. Sammantaget bedöms konsekvenserna för övriga däggdjur under driftsfasen som obetydliga.

Miljökvalitetsnormer och miljömål

Det finns fem förordningar om miljökvalitetsnormer; havsmiljöförordningen (2010:1341), luftkvalitetsförordningen (2010:477), vattenförvaltningsförordningen (2004:660), förordningen (2001:554) om miljökvalitetsnormer för fisk- och musselvatten och förordningen (2004:675) om omgivningsbuller. Etableringen kommer att medföra minskad påverkan på luft- och vattenmiljö totalt sett. Med vindkraft istället för kolkondenskraft och andra fossila bränslen för energiproduktion kommer belastningen på framför allt luften att minska. Ett liknande resonemang där vindkraft ersätter vattenkraft gör att belastningen på vattenmiljön kommer att minska. Vad gäller buller är det ljud som vindkraftsanläggningen kommer att alstra lägre än gällande riktvärden för omgivningsbuller. Inga miljökvalitetsnormer kommer att överskridas till följd av den planerade verksamheten och efterlevnaden bedöms som god.

Av de 16 miljökvalitetsmålen bedöms den planerade verksamheten bidra till att uppfylla miljömålen Begränsad klimatpåverkan, Frisk luft, Bara naturlig försurning, Giftfri miljö, Säker strålmiljö, Ingen övergödning, Levande sjöar och vattendrag och Hav i balans samt levande kust och skärgård. Samtidigt motverkas inte måluppfyllelsen för något av miljömålen.

Påverkan på vatten

Kattbäcken, Medskogbäcken och Bodbäcken/Tillfällbäcken inom projektområdet avrinner till vattenförekomsten Jämtån (SE699584-155259). Svartbäcken, Byxflobäcken och Kråkbäcken inom projektområdet avrinner till vattenförekomsten Kråkbäcken (SE700647-154678). Båda dessa vattenförekomster ingår i huvudavrinningsområdet Ångermanälven (SE38000) och har god ekologisk status. Järån inom projektområdet avrinner till vattenförekomsten Rosmyrbäcken (SE699798-154619) som ingår i huvudavrinningsområdet Indalsälven (SE40000). Vattenförekomsten är av måttlig ekologisk status. Samtliga vattenförekomster uppnår ej god kemisk status. Er bedömning är att inga kvalitetsfaktorer som anges i Bilaga V till Europaparlamentets och rådets direktiv 2000/60/EG riskerar att få försämrad status till följd av verksamheten. Detta bygger på beskrivningen av vattenmiljöer och skadeförebyggande åtgärder i ansökan.

Ingen tillståndspliktig vattenverksamhet planeras inom projektet. Inför byggnation kommer den planerade anläggningen att undersökas med avseende på vattenverksamhet. Anmälan av vattenverksamhet kommer att göras för de åtgärder som kräver det.

Strandskydd

Strandskyddade områden har undvikits vid lokaliseringen av de planerade vindkraftverken i exempellayouten. Planerad nyanläggning av väg inom strandskyddade områden har minimerats men kommer inte kunna undvikas helt då projektområdet omfattar ett flertal mindre bäckar. Inga bäckar

kommer att korsas av nya vägar på de partier som bedömts hysa naturvärde enligt naturvärdesinventeringen. Förstärkning behöver ske av de befintliga vägarna inom projektområdet. På ett flertal ställen är dessa vägar belägna inom strandskyddat område. Den allemansrättsliga tillgången till de strandskyddade områdena kommer att kvarstå. Ingreppen i strandskyddsområdena är begränsade och bedömningen är att goda livsvillkor för djur- och växtlivet på land och i vatten kommer att bibehållas.

Kontroll

Ni kommer i samband med att tillstånd meddelas att upprätta ett kontrollprogram. Programmet kommer att sammanfatta de villkor som enligt tillståndet kommer att reglera verksamheten och redovisa hur tillämpningen av villkoren ska ske.

Yttranden

Nedan följer en sammanfattning av inkomna yttranden och ert bemötande av dessa.

Länsstyrelsen Västernorrland

Generellt sett anser länsstyrelsen att det är viktigt att de bedömningar som görs gällande tillåtlighet och villkor är baserade på den situation som råder på platsen idag och inte hur förhållandena var när ursprunglig ansökan lämnades in år 2016.

Tillstånd med s.k. box-modell innebär att konsekvenserna vid varje enskild position riskerar att inte vara till fullo klarlagda och det har i praxis på senare tid därför, med få undantag, föreskrivits att fasta positioner ska vara den konstruktion på tillstånd som tillämpas. Om miljöprövningsdelegationen, vid en samlad bedömning av tillåtligheten, kommer fram till att tillstånd kan meddelas anser länsstyrelsen därför att fasta positioner ska föreskrivas.

Gällande påverkan på rennäringen anser länsstyrelsen att det i villkor ska föreskrivas skyddsåtgärder i linje med beslut som miljöprövningsdelegationen meddelat i närtid. Länsstyrelsen ger exempel på sådana villkor. Det bör också delegeras till tillsynsmyndigheten att avgöra vilka åtgärder som ska vidtas om samebyarna och ni inte är överens.

Ni har uppgivit att inga nya kultur- eller naturvärden har påträffats inom projektområdet sedan ansökan lämnades in. Länsstyrelsen anser att ni bör redovisa vilket underlag som finns för de uppgifterna.

Länsstyrelsen vidhåller sin tidigare framförda synpunkt att inventeringar av fågel ger ett resultat som är en ögonblicksbild. Förändringar kan ske från en häckningssäsong till en annan och dessa är svåra att prognosticera. Länsstyrelsen anser att om det inte finns nyare inventeringsresultat än 24

månader gamla så bör inventering ske igen innan slutlig bedömning av tillåtlighet och villkor görs.

Nordfladdermus är sedan år 2020 rödlistad och dess skyddsvärde har därför ökat sedan er ansökan lämnades in. Länsstyrelsen vidhåller därför även i denna fråga att det av försiktighetsskäl ska föreskrivas villkor till skydd för fladdermöss.

Länsstyrelsen Jämtlands län

Länsstyrelsen har i tidigare yttrande påtalat att det vid Tärnsjön finns områden där 40 dB(A) beräknas överskridas. Synpunkter har även under samrådsskedet inkommit från personer som äger stugor vid sjön. Länsstyrelsen saknar nya bullerberäkningar utifrån de nu inlämnade handlingarna med de ytterligare två verk som avses placeras inom Ragunda kommun.

En kulturlämning kan beröras av vindkraftsparken. Den är registrerad i Riksantikvarieämbetets kulturmiljöregister med RAÄ-nr L2020-1336 som en fäbod. Länsstyrelsen anser att lämningen måste besökas av antikvarisk personal för att få en antikvarisk bedömning av fäboden samt beskrivas i kulturmiljöregistret. Det kan möjligen klassas som fornlämning, vilket är det högsta skyddet i kulturmiljölagen. Innan placering av vindkraftverken ska samråd göras med Länsstyrelsen Jämtlands län för att säkerställa att de inte ställs för nära den möjliga fornlämningen.

Det förekommer flera arter av fladdermöss inom projektområdet, nordfladdermus, mustaschfladdermus/tajgafladdermus samt vattenfladdermus varav nordfladdermus och vattenfladdermus konstaterats i Jämtlands län. Länsstyrelsen vill lyfta att arterna är skyddade enligt artskyddsförordningen och att det därför finns skäl till att utreda frågan om skadeförebyggande åtgärder och att ett eventuellt tillstånd bör förenas med villkor om att anpassa verkens placeringar med hänsyn till välanvända fladdermusstråk och genom att stänga av verken vid den tid fladdermössen rör sig mest i verkens rotorhöjd.

Miljö- och byggenheten i Sollefteå kommun

Yttrandet gäller bara för delen inom Sollefteå.

Bedömningen om påverkan av vindkraftsetableringen är tydligare i den fasta layouten än vid huvudalternativet varför miljö- och byggenheten förordar andrahandsalternativet. Däremot ställer sig miljö- och byggenheten frågande till om ett tillstånd kan ges utan uppdaterade fågelinventeringar eftersom många av synpunkterna vid samråden rört just fågelförekomsten, såväl rovfåglar som skogshöns.

I ansökan finns inga förslag på villkor för lågfrekvent ljud eller någon utredning kring amplitud modulerat ljud. Miljö- och byggenheten anser att ljudfrågan är, trots avstånden till fritids- och fastboende, en mycket viktig fråga. Området är ett tyst område sedan tidigare varför alla ljud kommer påverka den tysta miljön som finns i området idag. Området är inte utpekad som tyst område i kommunens översiktsplan från 2017 även om förslag om tysta områden undantagna från vindkraft inkom i samrådsskedet.

Miljö- och byggenheten avstår från yttrande gällande rennäringsfrågan och eventuella förslag på villkor för samexistens. Kommunen har antagit en ny översiktsplan där Finnåbergets vindpark finns utpekad som vindkraftsområde. Utifrån rådande omständigheter med långdragen handläggning i samband med överprövningen hade det varit önskvärt med nya eller kompletterande samråd. För närboende och allmänhet i området har denna prövning hamnat i det dolda eftersom många inte uppmärksammat att vindkraftsetableringen är aktuell igen och intresset för parken varit betydligt större än för andra parker inom kommunen. Miljö- och byggenheten efterfrågar protokollet från det samrådsmöte som refereras till i ansökningshandlingarna som ska ha hållits den 26 mars 2018.

Boende inom detaljplaneområdet längs Finnsjöns strand kommer påverkas mest landskapsbildsmässigt och har även uttryckt oron över såväl ljud som ljus i flertalet yttranden. Detaljplaneområdet är upprättat för fritidsbebyggelse med strandtomter, området är attraktivt eftersom dessa typer av fritidshustomter inte medges längre ur strandskyddssynpunkt.

Bygg- och miljönämnden i Ragunda kommun

Av kommunens yttrande framgår att villkor för lågfrekvent buller bör lämnas och preciseras i tillståndsbeslutet. För närvarande pågår forskning om människors upplevelser av ljud från redan byggda vindkraftsparker. Denna forskning kan medföra ändringar i naturvårdsverkets vägledningar rörande buller från vindkraft.

Ett alternativ till att redan nu fastställa slutliga villkor för buller och lågfrekvent buller är att avvakta resultat av de utredningar som naturvårdsverket initierat och de eventuella ändringar som görs i naturvårdsverkets vägledning och riktlinjer för buller. Villkor kan då sättas som provotidsvillkor.

Försvarsmakten

Försvarsmaktens har inget att erinra avseende er ansökan om uppförande av 26 stycken vindkraftverk med en totalhöjd upp till 240 meter inom angivet verksamhetsområde utifrån delgett underlag, komplettering av ansökan för vindkraftpark Finnåberget med tillhörande bilagor, den 1 juli 2020.

Försvarsmaktens yttrande gäller såväl förstahandsyrkandet som andrahandsyrkandet i enlighet med era justerade yrkanden, den 28 mars

2018, tillhörande ansökan om tillstånd för vindkraftsanläggning vid Finnåberget i Sollefteå och Ragunda kommuner, Västernorrlands och Jämtlands län.

Försvarmaskaten vill upplysa om att aktuell vindkraftsanläggning riskerar att störa RAKEL-systemet, vilket Myndigheten för Samhällsskydd och Beredskap (MSB) ansvarar för. Försvarmakten anser därav att MSB bör bli remitterade i ärendet.

Tidigast när exakt tidpunkt för resning, position och höjd är fastställd och senast fyra veckor före resningen ska en flyghinderanmälan insändas av den sökande enligt 6 kap 25 § luftfartsförordningen.

Sametinget

Finnåberget ligger inom sedvaneområdet för samebyarna Ohredahke, Jijnievaerie och Raedtievaerie samebyar. Området berör indirekt områden av riksintressen av rennäring, det funktionella sambandet för samebyarna. Ohredahke använder sig av Finnåberget som är trivselland och i närheten av en flyttled som utgör riksintresse för rennäringen. Finnåberget ligger även i närheten av andra områden av riksintressen för rennäringen.

Mot bakgrund av rådande förhållanden, fragmentering, omfattningen av exploateringar är, enligt Sametingets mening, i princip all kvarvarande betesmark av sådan vikt för renskötseln att den antingen ska klassas som riksintresse eller i vart fall åtnjuta skydd såsom områden av betydelse för renskötseln.

Vid tillstånd ska anläggningsarbete inte få ske under den tid området används som vinterbete för renarna. Sametinget anser att miljöprövningsdelegationens villkor ska gälla och inte de av er föreslagna.

Sametinget vill även framhålla att det inte är relevant att lägga vikt vid verksamhetens markanspråk i förhållande till samebyarnas totala vinterbetesmarker. I detta ärende är samtliga berörda samebyar redan hårt tränga av en mängd olika exploateringar och andra störningar. Det är effekterna av åtgärderna på renskötseln som är avgörande i en bedömning om en verksamhet får komma till stånd eller inte. Sametinget bedömer att det finns stor risk att vindkraftsanläggningen tillsammans med andra verksamheters kumulativa effekter, påtagligt kommer att försvåra rennäringens bedrivande i området.

Sametinget anser inte att ni kunnat visa att föreslagna åtgärder är tillräckliga för att skydda renskötseln så att aktuellt område fortsättningsvis kan nyttjas som vinterbete eller att flyttleders funktion säkerställs. Det framgår inte om berörda samebyar anser att föreslagna åtgärder är tillräckliga för att kunna fortsätta bedriva en ekonomisk bärkraftig rennäring. Den huvudsakliga effekten av vindkraftparker är renarnas undvikelse och de huvudsakliga

konsekvenserna är betesbortfall, minskad betesro, minskad flexibilitet vilket i sin tur leder till bland annat ökad arbetsbelastning, psykisk och fysisk stress samt påverkar relationer mellan grannsamebyar.

Sametinget saknar en redogörelse för ansökts verksamhets påverkan på miljömålen Storslagen fjällmiljö, Levande skogar, Ett rikt växt- och djurliv och Myllrande våtmarker.

Naturskyddsföreningen Höga kusten-Ådalen

För att verksamhetens miljöpåverkan ska kunna prövas behöver ni redovisa vilka fall av vattenverksamhet som kan bli aktuella. Vidare behöver verksamhetsområdet redovisas oavsett vilka byggnader som exempelvis kan tillkomma, samt hur stora rotorerna blir och vilken maxhöjd verken ska ha.

Naturskyddsföreningen anser att samtliga frivilliga avsättningar, nyckelbiotoper och naturvärdesklassade objekt som redovisas i naturvärdesinventeringen ska undantas från all vindkraftsexploatering. Detta gäller även områden i klass 3 enligt naturvärdesinventeringen från 2016.

I första hand anser de att ansökan ska kompletteras vad gäller hänsyn mot bäckar. I andra hand vill de att ni åläggs villkor om att alla markarbeten i anslutning till vattendrag ska utföras under perioder med lågvatten för att minska risken för grumling i nedströms liggande vattendrag.

Naturskyddsföreningen anser att en ny inventering behöver göras i och med denna ansökan, dels för att få ett tillräckligt bra underlag över hur det berörda örnparet nyttjar projektområdet, men också för att konstatera att inga nya bon byggs i närhet till parken. Om vindkraft etableras i närheten av kungsörnsrevir eller områden med kungsörnsförekomst måste ett kontrollprogram krävas, även om hänsyn till bon har tagits.

De anser inte att de genomförda inventeringarna av tjäder och orre håller en tillräckligt hög kvalitet och därmed bedömer de miljökonsekvensbeskrivningen som ofullständig.

Ur fågelskyddssynpunkt är det viktigt att minimera risken för kollisioner och strömgenomgång för fåglar. Ledningar inom parken bör absolut förläggas i marken. Eventuella andra mindre ledningar som skulle kunna vara aktuella ska utföras med BLL-ledning och stolptransformatörer förses med Huven Uven isolering (HU 150). Eldöd är (förutom tågdöd för till exempel kungsörn) den vanligaste orsaken till att större fåglar som havsörn, kungsörn, glada, berguv, trana, sångsvan med flera arter dör eller skadas.

Finnåbygdens intresseförening

Föreningen anser med hänsyn till det nära hundra procentiga motstånd mot etableringen i de sex närmast belägna byarna, djurlivet samt det mycket

främmande inslaget som en vindkraftspark skulle medföra att området är helt olämpligt.

Från myrarna Tågmyran och Mejeriflon, vilka ligger högst upp på vattendelaren mellan Faxälven och Indalsälven, rinner två längre bäckar åt varsitt håll, Kråkbäcken och Rosmyrbäcken. Det faktum att det på bäge dessa myrar finns kallkällor som orkar tryckas upp i dagen, och är upphovet till dessa bäckar, torde det vara självklart att dessa är utomordentligt känsliga för uttorkning. Enbart de skogsbilvägar som anlades på 1980-talet, runt myrarna, påverkade vattenföringen negativt. Ytterligare vägar och byggverksamhet runt vindkraftverken, riskerar att slå ut de känsliga ekosystemen i bägge dessa bäckar.

Inventeringarna, utförda direkt eller indirekt av er, är undermåliga, utan kontakt med lokalbefolkningen och utelämnar fakta. Ljud- och ljusstörningar kommer att bli mycket störande i en miljö som endast har naturliga ljud och kompakt mörker under den långa mörka årstiden.

Flakabacken är nu anmäld och registrerad som fornminne hos Länsstyrelsen i Jämtlands län. Föreningen anser att etableringen måste avslås. Föreningen yttrar sig också om skyddsavstånd till skogshöns och bygdemedel.

Privatpersoner

Privatpersoner motsätter sig denna vindkraftsutbyggnad och anser att ansökan ska avslås. Bland annat framförs följande synpunkter:

- Boxmodell ska uteslutas och fasta positioner för vindkraftverken ska fastställs.
- Det är nödvändigt att hela säkerheten ställs från början.
- Miljökonsekvensbeskrivningen är bristfällig och inte sanningsenlig.
- Fotomontagen är inte skalenliga och därmed inte sanningsenliga med verkligheten. Det framgår klart och tydligt att det blir en mycket stor förändring i landskapsbilden. Den visuella påverkan har påtalats från flera platser.
- Angående buller hänvisas till och citeras forskaren Conny Larssons slutrapport med projektnummer 32437-1 till Energimyndigheten samt naturvårdsverkets riktlinjer. Ljudberäkningar behöver uppdateras enligt nya rön och beräkningsmodeller där hänsyn tas till de meteorologiska förutsättningarna. Vid lågt bakgrundsljud byts 40 dBA mot 35 dBA. Vid överskridande av ljudnivåerna ska ett överenskommet ekonomisk åtagande utlösas.

- Att det i kontrollprogrammet ingår kontinuerlig mätning av ljudnivåerna under april till januari vid Åsbodarna, även det lågfrekventa ljudet.
- Skuggpåverkan blir störande.
- Angående kulturmiljö så har inte alla lämningar hittats.
- Angående fågel så behöver en ny örnutredning göras. De redogör för fågelförekomsten i området.
- Att skogen kan avverkas så att vindkraftverk blir både synliga och att det hörs mer.
- Språtabergets fåbod är en fåbodmiljö med högsta skyddsvärde enligt översiktsplanen. Det innebär att särskild hänsyn ska tas till fåbodmiljön.
- Önskan om bekräftelse på att en kalkälla inte kommer att påverkas av de omfattande grävningarna för fundament m.m., alternativt er syn på ersättning om den påverkas.

Privatpersoner har också yttrat sig om radarstyrd hinderbelysning, vindkraftens lönsamhet och kontrollprogrammet med anledning av buller. Privatpersoner har bifogat protestlistor med namnunderskrifter.

Övriga

Havs- och vattenmyndigheten och Naturvårdsverket avstår från att yttra sig.

Ert bemötande av yttranden

Ni redovisar provningens historik, miljöprövningsdelegationens beslut med dnr 551-2077-16 och utfallet i mark- och miljödomstolen dom i mål nr 3132-18. Under alla omständigheter kan inte mer långtgående skyddsåtgärder än vad ni föreslagit avseende rennärningen fastställas. Länsstyrelsen Västernorrlands villkorsförslag ska mot denna bakgrund lämnas utan avseende. Även Sametingets påstående om att det inte framgår om berörda samebyar anser att föreslagna åtgärder är tillräckliga för att samebyn ska kunna fortsätta bedriva en ekonomisk bärkraftig rennärning ska lämnas utan avseende mot denna bakgrund.

Flera har framfört synpunkter beträffande fågelinventeringarnas aktualitet. Ni konstaterar att tillståndsansökan har föregåtts av omfattande utredningsarbete avseende fågellivet. Tillståndsansökan har därefter kungjorts vid två tillfällen. Det föreligger inget behov, eller för den delen möjlighet enligt gällande rättspraxis, att komplettera miljökonsekvensbeskrivningen i ett så här sent skede av provningen. Vad länsstyrelsen gjort gällande i dessa delar ska således lämnas utan avseende.

Beträffande skyddszonerna för tjäder och orre konstaterar ni att Naturvårdsverket sedan länge frångått detta synsätt, och numera rekommenderas istället fokus på arternas livsmiljöer (jfr s. 61 i Naturvårdsverkets uppdaterade syntesrapport 6740). Ni har tagit hänsyn till de senaste rekommendationerna vid framtagande av de föreslagna skyddszonerna.

Beträffande vattenverksamheter planeras ingen tillståndspliktig vattenverksamhet inom projektet. Inför byggnation kommer den planerade anläggningen att undersökas med avseende på vattenverksamhet. Anmälan av vattenverksamhet kommer att göras för de åtgärder som kräver det.

Ett antal skyddsåtgärder föreslagits för att undvika negativ påverkan på vattenförhållandena i området. Ni har bland annat åtagit er att i möjligaste mån utföra markarbeten i anslutning till vattendrag under perioder med låg vattenföring för att undvika grumling i nedströms liggande vattendrag. Det är dock inte praktiskt möjligt att alla markarbeten i anslutning till vattendrag utförs under perioder med lågvatten. I miljökonsekvensbeskrivningen bedöms konsekvenserna för vattenförhållandena bli obetydliga genom föreslagna skyddsåtgärder.

Ni motsätter er att tillståndet förenas med villkor till skydd för fladdermöss. Enligt utredningen är samtliga fladdermusarter som påträffades vid inventeringen vanligt förekommande och ingen särskild hänsyn är nödvändig.

Om miljöprövningsdelegationen anser att villkor till skydd för fladdermöss bör föreskrivas anser ni i andra hand att villkoret ska föreskrivas i linje med Vindvals rekommendationer:

Stoppreglering ska användas till skydd för fladdermöss under perioden 15 juli till 15 september, från solnedgång till soluppgång och förutsatt att vindstyrkan (i rotorhöjd) är < 6 m/s (medelvind under en tio-minuters period) och att temperaturen samtidigt är > 14 °C.

Ni konstaterar att det inte finns något behov av ytterligare samråd. Vidare saknas rättsliga förutsättningar att begära ytterligare samråd i detta skede av prövningen. Samrådsprotokoll från det mötet som hölls den 26 mars 2018 har efterfrågats. Ni konstaterar att det åsyftade mötet inte var ett samrådsmöte, utan endast ett informationsmöte.

Fäbodmiljön vid Flakabacken ligger utanför projektområdet. Ni noterar vidare att kulturmiljölagen gäller parallellt med miljöbalken, vilket kan aktualiseras efter tillståndsprövningen.

Ni konstaterar att frivilliga avsättningar inte åtnjuter något särskilt skydd enligt miljöbalken, utan är områden som markägaren just frivilligt och utan

ekonomisk ersättning undantar från vanlig skogsproduktion. Detta är ingen miljötillståndsfråga, utan relaterar endast till skogscertifiering.

Ni konstaterar att området för vindkraftparken inte är utpekat som ett tyst område i översiktsplanen. Gällande värde avseende ljud från vindkraftverk, dvs. 40 dB(A) vid bostäder, kommer det att innehållas.

Motivering till beslutet

Prövningens förutsättningar

Miljöprövningsdelegationen beslutade först att avslå ansökan på grund av verksamhetens påverkan på rennärings. Avslagsbeslutet överklagades. Mark- och miljödomstolen upphävde miljöprövningsdelegationens beslut och återförvisade målet till delegationen för vidare handläggning. Enligt mark- och miljödomstolen kan vindkraften vid Finnåberget och rennärings samexistera. Tillåtligheten är därmed i den delen redan avgjord. Miljöprövningsdelegationen har därför att pröva tillåtligheten utifrån resterande delar samt föreskriva nödvändiga villkor om tillstånd lämnas. I och med den ärendegång som varit har utredningar och inventeringar åldrats, men det är utifrån dessa förutsättningar som miljöprövningsdelegationen nu prövar ansökan.

Vattenverksamhet är anmälningspliktig eller tillståndspliktig och prövas inte i en ansökan om tillstånd enligt 9 kap. miljöbalken. Innebär ett anläggningsarbete en vattenverksamhet måste detta hanteras enligt 11 kap. miljöbalken.

Kommunalt tillstyrkandebeslut

Ragunda och Sollefteå kommuner har tillstyrkt ansökt vindkraftpark. Något hinder enligt 16 kap. 4 § miljöbalken finns därför inte.

Miljökonsekvensbeskrivning

En ansökan om tillstånd till miljöfarlig verksamhet ska innehålla en miljökonsekvensbeskrivning. Bestämmelserna i 6 kap. miljöbalken om detta har den 1 januari 2018 ändrats, men de gamla bestämmelserna gäller i ärenden där ansökan lämnats in före ikraftträdandet som i detta fall. Miljöprövningsdelegationen konstaterar att ni har genomfört samråd och upprättat en miljökonsekvensbeskrivning enligt de tidigare bestämmelserna i 6 kap. miljöbalken och numera upphävda förordningen (1998:905) om miljökonsekvensbeskrivningar. Miljöprövningsdelegationen anser att inlämnad miljökonsekvensbeskrivning efter gjorda kompletteringar uppfyller kraven och kan godkännas enligt tidigare 6 kap. 9 § miljöbalken.

Tillåtlighet

Val av plats

Vid val av plats för en verksamhet som tar i anspråk ett mark- eller vattenområde ska det väljas en plats som är lämplig med hänsyn till att ändamålet ska kunna uppnås med minsta intrång och olägenhet för människors hälsa och miljön.

Ni har redovisat fyra alternativa lokaliseringar. Dessutom har cirka tio olika utformningar av anläggningen studerats under samrådsprocessen.

Miljöprövningsdelegationen bedömer att lokaliseringsutredningen är tillräcklig för prövningen i ärendet. Avvägningar mellan den föreslagna lokaliseringen och övriga intressen redovisas under respektive delavsnitt nedan.

Planförhållanden

Tillstånd får inte ges i strid med gällande detaljplan eller områdesbestämmelser. Små avvikelser får dock göras, om syftet med planen eller bestämmelsen inte motverkas. Området ligger utanför det område som är exkluderat från vindkraft i Sollefteå kommuns översiktsplan från 2017. Sollefteå kommun har tillstyrkt ansökan om tillstånd. I Ragunda kommuns översiktsplan, som antogs 2006, anges inga särskilda riktlinjer för vindkraft. I det tematiska tillägget angående vindkraft anges riktlinjer för vindkraftsutbyggnad. Området är utpekat som lämpligt för vindkraftsutbyggnad i Ragunda kommun och kommunen har tillstyrkt ansökan. Mot den bakgrunden bedömer miljöprövningsdelegationen att det ur plansynpunkt inte finns några hinder mot den ansökta verksamheten.

Boxmodellen/fast positioner

Mark- och miljödomstolen (MÖD) har i avgörande den 19 juni 2017 (M 4276-16) avslagit en ansökan enligt den så kallade boxmodellen om att uppföra och driva en gruppstation för vindkraft. MÖD anser att det generellt är svårt vid en ansökan enligt boxmodellen att bedöma alla de konsekvenser som verksamheten kan komma att ge upphov till vid olika alternativutformningar. Om tillräckligt underlag saknas för att kunna göra en sådan bedömning kan det inte avgöras om verksamheten lokalisering är lämplig. Ansökan måste då kompletteras eller avvisas. Ni har yrkanden om verksamhetsutformning med både fria placeringar och fasta positioner. Verksamhetsområdet är ett sammanhängande område med 26 vindkraftverk. Det går inte att med säkerhet bedöma samtliga konsekvenser som alla möjliga utformningar kan ge upphov till. Miljöprövningsdelegationen bedömer därför att tillstånd inte kan ges enligt första hands yrkandet med fria placeringar så kallad boxmodell. Ansökan prövas fortsättningsvis mot ert andra hands yrkande om fasta positioner.

Ljud, skuggor och hindermarkering

Störande ljud har en stor påverkan på människors hälsa genom att det exempelvis påverkar sömnen. Ostörd sömn är en förutsättning för att människor ska fungera bra både fysiologiskt och mentalt. Andra negativa effekter av oönskat ljud är stress samt försämrade koncentrations- och inlärningsförmåga. Buller från verksamheten uppstår både under anläggnings-, drift- och avvecklingsfas. Ljudberäkningar visar att ljudnivån 40 dBA inte överskrider utomhus i några ljudkänsliga punkter, samt att Folkhälsomyndighetens riktvärden för buller inomhus innehålls.

De skuggberäkningar som genomförts visar att inga störningskänsliga platser kommer att få mer förväntad skugga än åtta timmar per år eller 30 minuter per dag. I det fall skuggberäkningen för det slutliga valet av vindkraftpositioner och vindkraftverk överskrider riktlinjerna för skuggtid har ni åtagit er att skuggreglerande utrustning installeras. Miljöprövningsdelegationen anser att det är viktigt att skuggreglerande utrustning installeras om det visar sig i efterhand att vindkraftverken överskrider skuggtiden vid drift.

Flera faktorer avgör hur människor uppfattar och påverkas av hindermarkering. Terrängens utformning mellan vindkraftverken och den som observerar påverkar hur väl hindermarkeringen syns. Siktanalysen visar att majoriteten av verken kan vara synliga från den bortre delen av sjöar sett från parken. Detta gäller avstånd upp till tio km från parken. Eftersom vindkraftverk placeras högt i terrängen är det ofrånkomligt att de kommer att synas på avstånd och mer från vissa platser än andra beroende av terrängen. Ni har åtagit er att hindermarkera enligt gällande föreskrifter vid tiden för uppförandet. Villkor gällande hindermarkering föreskrivs för att dessutom minimera störningen på omgivningen och reducera ljusstyrkan så långt möjligt.

Utifrån vad som framkommit i ärendet, ovanstående och de villkor som föreskrivs i detta beslut bedömer miljöprövningsdelegationen att påverkan av ljud, skugga och hindermarkering inte utgör hinder att tillåta verksamheten.

Hushållningsbestämmelser

Vid tillståndsprövning som innebär ändrad användning av mark- eller vattenområden ska miljöbalkens hushållningsbestämmelser tillämpas. Till exempel vid nyetablering av en inte helt tillfällig verksamhet.

Ansökan gäller uppförande och drift av helt ny vindkraftsanläggning med en ansökt giltighetstid om 35 år i det fall tillståndet tidsbegränsas. Mot den bakgrunden anser miljöprövningsdelegationen att det är fråga om en ändrad användning av mark- och vattenområde. Den ansökta verksamheten är vidare av sådan varaktighet att hushållningsbestämmelserna ska tillämpas.

Mark- och vattenområden ska användas för det eller de ändamål för vilka områdena är mest lämpade med hänsyn till beskaffenhet och läge samt föreliggande behov. Företräde ska ges sådan användning som medför en från allmän synpunkt god hushållning.

En del av verksamhetsområdet ligger inom ett riksintresse för vindbruk. Områden som är av riksintresse för anläggningar för energiproduktion ska skyddas mot åtgärder som kan påtagligt försvåra tillkomsten eller utnyttjandet av anläggningarna. Övriga motstående hushållningsbestämmelser som kommer att beröras av verksamheten hanteras under respektive avsnitt nedan.

Skogsbruk

Enligt 3 kap. 4 § miljöbalken ska skogsmark som har betydelse för skogsnäringen så långt som möjligt skyddas mot åtgärder som kan påtagligt försvåra ett rationellt skogsbruk.

Miljöprövningsdelegationen bedömer att skogs- och vindbruk i detta fall är två förenliga näringar som kan bedrivas parallellt med varandra.

Rennäring

Rennäringen har av domstol bedömts kunna samexistera med vindbruk i det aktuella området. Även om dessa kan samexistens anser miljöprövningsdelegationen att det krävs villkor som ger tillräckligt skydd för rennäringens fortsatta bedrivande. Miljöprövningsdelegationen beslutar därför om villkor till skydd för rennäringen.

Natur- och kulturvärden, friluftslivet

Av 3 kap. 6 § miljöbalken framgår bland annat att mark- och vattenområden samt fysisk miljö i övrigt som har betydelse från allmän synpunkt på grund av deras naturvärden eller kulturvärden eller med hänsyn till friluftslivet ska så långt som möjligt skyddas mot åtgärder som kan påtagligt skada natur- eller kulturmiljön. Är området av riksintresse för angivna ändamål följer av paragrafens andra stycke att det ska skyddas mot åtgärder med sådan påverkan som avses i första stycket.

Med ”fysisk miljö i övrigt” avses enligt förarbetena till bestämmelsen bland annat landskapsbilden. Den synbarhetsanalys och de fotomontage som ni gjort bedöms tillräckliga för att utgöra en grund för bedömning av vilken påverkan verksamheten får på landskapet. Närmaste tillstånd för vindkraftpark ligger knappt 20 km ifrån Finnåberget.

Vindkraftverk måste av naturliga skäl placeras högt och fritt, vilket innebär att de kommer att synas på relativt långa avstånd och förändra landskapet i området. Etablering av vindkraftverk med hinderbelysning m.m. kommer att utgöra ett påtagligt och nytt inslag i landskapet. Det kan konstateras att det

är flera faktorer som påverkar upplevelsen av vindkraftverken i landskapsbilden, såsom till exempel på vilket avstånd vindkraftverken betraktas, vilken värdering betraktaren har i förhållande till vindkraft och vilken betydelse som betraktaren lägger i ett av vindkraft opåverkat landskap.

Delar av vindkraftsanläggningen kommer att synas, utan att vara ett dominerande inslag i landskapsbilden från vissa platser runt verksamhetsområdet. Från flertalet sjöar, främst norr, öster och söder om verksamhetsområdet, kommer vindkraftverken att vara ett mer betydande inslag i landskapsbilden.

Vid en samlad bedömning av påverkan på landskapet bedömer miljöprövningsdelegationen att påverkan inte är större än att den får tålas och att det därför inte finns några hinder ur landskapssynpunkt mot att tillstånd medges.

Verksamhetsområdet överlappar inte med något riksintresse för friluftsliv, rörligt friluftsliv eller kulturmiljövård. Det närmaste riksintresset för kulturmiljövård ligger drygt nio km ifrån verksamhetsområdet. Däremot identifierades ett antal kulturhistoriska lämningar inom verksamhetsområdet i den arkeologiska utredning som bifogats ansökan. Miljöprövningsdelegationen erinrar om att för det fall fornlämningar påträffas ska arbetet omedelbart avbrytas och anmälan göras till aktuell länsstyrelse enligt bestämmelserna i kulturmiljölagen (1988:950). Mot bakgrund av ovanstående anser miljöprövningsdelegationen att den påverkan på friluftslivet, natur- och kulturvärden får tålas.

Totalförsvaret

Mark- och vattenområden som har betydelse för totalförsvaret ska så långt möjligt skyddas mot åtgärder som kan påtagligt motverka totalförsvarets intressen. Inga öppna riksintressen återfinns inom eller nära verksamhetsområdet.

Försvarmakten har inget att erinra avseende er ansökan om uppförande av 26 stycken vindkraftverk med en totalhöjd upp till 240 meter inom angivet verksamhetsområde enligt er ansökan. Mot bakgrund av ovanstående anser miljöprövningsdelegationen att den eventuella påverkan på totalförsvaret inte utgör hinder att tillåta verksamheten.

Sammanfattande bedömning gällande hushållningsbestämmelser och riksintressen

Miljöprövningsdelegationen bedömer att verksamheten i allt väsentligt medför en användning av mark- och vattenområdet som innebär en från allmän synpunkt god hushållning.

Följdverksamheter

Befintliga vägar kommer att kunna nyttjas till viss del och nya vägar är begränsade till områden benämnda flyttmån för väg i bilaga 1. Fundament kommer att placeras inom områden benämnda flyttmån för verk i samma bilaga. Utifrån exempellayouten kan endast begränsade förändringar ske.

Detta beslut medger inte tillstånd till något anläggningsarbete utanför verksamhetsområdet. Detta gäller såväl breddning och förstärkning av väg som transformatorstationer. Tillstånd ges därför inte till alternativ B (blå fyrkant) för transformatorstation enligt bilaga 1, däremot är det möjligt att placera transformatorstationen enligt alternativ A (röd fyrkant). Elanslutning provas i särskild ordning hos Energimarknadsinspektionen.

Transporter till och från verksamheten kan ge upphov till buller, damning m.m. som under en begränsad tid kan påverka ett område utanför verksamhetsområdet. Miljöprövningsdelegationen gör bedömningen att detta inte utgör hinder för att tillåta verksamheten i detta fall.

Områdesskydd och artskyddsfrågor

Ni har låtit genomföra inventeringar av förekommande naturvärden, fåglar och andra djur. Miljöprövningsdelegationen bedömer att utredningarna i ärendet är tillräckliga för att kunna göra en bedömning av om den planerade verksamheten riskerar att stå i konflikt med bestämmelserna om fridlysning av arter i artskyddsförordningen. Utredningarna är också tillräckliga för att bedöma verksamhetens tillåtlighet och behovet av villkor och begränsningar med avseende på påverkan på naturvärden.

Naturvärden

Det finns inget områdesskydd eller riksintresse för naturvärden som överlappar med verksamhetsområdet eller inom 4,5 km från detsamma. Det närmsta är ett riksintresse för naturvård som ligger väster om verksamhetsområdet. Med anledning av era åtaganden om skyddsåtgärder samt de villkor som fastställs bedömer miljöprövningsdelegationen att verksamheten inte påverkar naturvärden i sådan omfattning att verksamheten inte kan tillåtas.

Kungsörn

Av Vindvals syntesrapport "Vindkraftens effekter på fåglar och fladdermöss" framgår att buffertzonen till kungsörnsbon, inklusive alternativbon, bör uppgå till ungefär två-tre kilometer. Avståndet till närmast identifierade häckningslokal för kungsörn överstiger tre km, vilket miljöprövningsdelegationen i detta fall bedömer som tillräckligt och att ansökan inte ska avslås av detta skäl.

För att kunna bedöma vilken påverkan verksamheten kan få på kungsörn måste hänsyn även tas till hur örnarnas revir ser ut samt den samlade bilden av hur örnarna rör sig i verksamhetsområdet och dess närhet. Ett revir ligger i närheten av verksamhetsområdet. Den samlade bilden av var kungsörnarna rör sig i verksamhetsområdets närhet visar dock att kungsörnarna huvudsakligen håller sig utanför verksamhetsområdet.

Miljöprövningsdelegationen bedömer utifrån avståndet till det identifierade kungsörnsboet och vad rovfågelinventeringarna i övrigt visat att vindkraftparken kan tillåtas.

Skogshöns

Inventeringar som ni låtit utföra visar att det finns spelplatser inom och i närheten av verksamhetsområdet. För tjäder fanns det ingen spelplats med fler än fem spelade tupper och endast en spelplats med fler än tio orrar. Ni har skyddszoner med varierande storlek runt spelplatserna delvis baserade på livsmiljöer, dock minst 500 meter. Miljöprövningsdelegationen bedömer att detta är tillräckliga skyddsåtgärder för spelplatser för skogshöns.

Fladdermöss

Av er inventering framgår att inga koloniplatser kunde fastställas och att påverkan bedöms som liten. Samt att större delen av observationerna gjordes utanför utredningsområdet.

Verksamhetens påverkan på fladdermöss kan följas upp inom ramen för vad som framgår av 26 kap. 19 § miljöbalken. Där framgår bland annat att den som bedriver verksamhet som befaras påverka miljön fortlöpande ska planera och kontrollera verksamheten för att motverka och förebygga sådana verkningar. Det framgår även att den som bedriver sådan verksamhet genom egna undersökningar eller på annat sätt ska hålla sig underrättad om verksamhetens påverkan på miljön. Med beaktande av dessa förutsättningar bedömer miljöprövningsdelegationen att förekomsten av fladdermöss inte utgör hinder för att tillåta verksamheten, men att skyddsåtgärder kan bli aktuella att vidta om uppföljande kontroll visar att det behövs.

Övriga däggdjur

Av försiktighetsskäl bör man sträva efter att minimera de negativa effekterna på landlevande däggdjur som kan misstänkas, även om de inte är belagda. Det skulle exempelvis innebära att man undviker att bygga under särskilt känsliga tider på året eller att undvika att förlägga anläggningar till vissa typer av områden som kan antas vara av särskilt värde. Miljöprövningsdelegationen bedömer att det inte föreligger sådan risk för landlevande däggdjur att tillstånd inte kan ges.

Strandskydd

I normalfallet gäller strandskydd inom 100 meter från vattenlinjen. Inom det skyddade området råder förbud att vidta vissa åtgärder och anläggningar. Syftet med strandskyddet är att bevara möjligheten att utöva friluftsliv som allmänheten har enligt allemansrätten och att skydda djur- och växtlivet inom det område som omfattas av skyddet. Vid en tillståndsprövning ska strandskyddsbestämmelserna beaktas.

Av ansökan framgår att strandskyddsområden kommer att beröras i vissa delar av verksamhetsområdet, av till exempel ny och befintlig väg. Enligt miljöprövningsdelegationens bedömning kommer inte verksamheten, med vidtagande av era skyddsåtgärder och föreskrivna villkor, att försämra förutsättningarna för allemansrättslig tillgång till strandområden eller väsentligen förändra livsvillkoren för djur- eller växtarter. Verksamheten bedöms därför inte påverka strandskyddet så att syftet med skyddet motverkas.

Påverkan på vatten och miljökvalitetsnormer

Vid prövning av tillstånd för en verksamhet som bland annat kan antas på ett inte obetydligt sätt bidra till att en miljökvalitetsnorm inte följs, får verksamheten tillåtas endast under vissa förutsättningar.

Verksamhetsområdet berör sex delavrinningsområden inom två huvudavrinningsområden. Inom projektområdet finns inga vattenförekomster. Dock kan avrinning ske till ett antal vattenförekomster i parkens närområde. De som ligger i verksamhetsområdets närhet är Rosmyrbäcken (SE699798-154619), Jämtån (SE699468-592910), Kråkbäcken (SE700647-154678) och Kälån (SE700795-154224). Samtliga ytvattenförekomster har måttlig ekologisk status, men ingen av dem uppnår god kemisk status. Med de skyddsåtgärder som kommer vidtas och de villkor som fastställs bedömer miljöprövningsdelegationen att statusen eller någon enskild faktor som ingår i statusklassningen inte påverkas i berörda ytvattenförekomster.

Det finns en grundvattenförekomst inom de delavrinningsområden som påverkas av verksamhetsområdet. Det är en sand och grusförekomst som benämns Helgumsbodarna-Finnsjön (WA51753327). Grundvattenförekomsten har både god kemisk och kvantitativ status. Med de skyddsåtgärder som kommer vidtas och de villkor som fastställs bedömer miljöprövningsdelegationen att statusen eller någon enskild faktor som ingår i statusklassningen inte påverkas i berörd grundvattenförekomst.

Oro har lyfts för en kallkälla, den bedöms ligga på ett ungefärligt avstånd av minst 2300 meter ifrån närmaste vindkraftverk och utifrån detta avstånd bedömer miljöprövningsdelegationen att verksamheten inte kommer att påverka kallkällan.

Miljömål

Verksamheten medverkar till att uppfylla vissa miljömål, både direkt och indirekt. Miljöprövningsdelegationen bedömer mot bakgrund av er beskrivning av de skyddsåtgärder som kommer vidtas och de villkor som föreskrivs att verksamheten medverkar till att vissa miljömål ska kunna uppfyllas och att verksamheten inte motverkar uppfyllandet av andra.

Sammanfattande bedömning av tillåtligheten

Miljöprövningsdelegationen konstaterar att frågan om verksamheten är tillätlig med hänsyn till rennäringen är avgjord av mark- och miljödomstolen. Utifrån övrig hänsyn bedömer miljöprövningsdelegationen att verksamheten, med de begränsningar och med de villkor om skyddsåtgärder och försiktighetsmått som framgår av detta beslut och som ni i övrigt har åtagit er i ärendet, kan tillåtas. Vid en bedömning enligt 2 kap. 6 § miljöbalken får den föreslagna platsen anses vara lämplig för att verksamheten ska kunna bedrivas utan alltför stor negativ påverkan på människors hälsa och miljö. Verksamheten bedöms vara förenlig med hushållningsbestämmelserna i 3 och 4 kap. miljöbalken och de övriga intressen och bestämmelser som har redovisats ovan.

Tillståndets förutsättningar

Tillståndets omfattning

Tillståndet omfattar etablering av en gruppstation om maximalt 26 vindkraftverk. Etableringen med vindkraftverk, vägar och vägförstärkningar samt för verksamheten nödvändiga anläggningar ska utföras inom det område som framgår av bilaga 1.

Vindkraftverken får placeras inom de grönmarkerade områdena som benämns flyttmån för verk. Däremot får vindkraftverken inte placeras så att någon del av vingarna går utanför verksamhetsområdet. Det är endast inom verksamhetsområdet som påverkan är utredd och inom detsamma som verksamheten är tillätlig.

Kranplaner ska placeras inom de grönmarkerade områdena eller vägkorridorerna enligt bilaga 1. Vägar ska placeras inom det område som framgår i bilagan som flyttmån för väg och får gå fram till vindkraftverket inom de grönmarkerade områdena. Arbetssättet med uppförande av verken utvecklas och det är inte alltid behov av etableringsareor/vingupplag i den omfattning som framgår i bilaga 1. Om det vid anläggningen finns behov av etableringsareor eller vingupplag kan sådana godkännas av tillsynsmyndigheten inom området flyttmån för väg.

Tillståndets giltighetstid

Vindkraftverk har en begränsad livslängd samtidigt som tekniken hela tiden utvecklas. Om tillståndets giltighetstid begränsas till att omfatta en generation vindkraftverk säkerställs att bästa tillgängliga teknik används. För då krävs en förnyad miljöprövning för eventuellt kommande generationer. Inom tillståndets giltighetstid kommer tid för anläggning och uppförande av verken samt nedmontering och återställning behöva inkluderas. Mot bakgrund av ovanstående och ert andrahandsyrkande är det rimligt att tillstånd för verksamheten kan lämnas för 35 år.

Villkor

Alla som bedriver eller avser att bedriva en verksamhet eller vidta en åtgärd ska enligt försiktighetsprincipen i 2 kap. 3 § miljöbalken utföra de skyddsåtgärder, iaktta de begränsningar och vidta de försiktighetsmått i övrigt som behövs för att förebygga, hindra eller motverka att verksamheten medför skada eller olägenhet för människors hälsa eller miljön, under förutsättning att det inte kan anses orimligt att uppfylla dem enligt 2 kap. 7 § första stycket samma balk. I samma syfte ska vid yrkesmässig verksamhet användas bästa möjliga teknik.

För att förebygga att verksamheten föranleder skador eller olägenheter för människors hälsa eller miljön anser miljöprövningsdelegationen att det är nödvändigt att med stöd av 16 kap. 2 § första stycket miljöbalken föreskriva att tillståndet ska vara förenat med vissa villkor.

I nedanstående avsnitt kommenterar miljöprövningsdelegationen inte de villkor som har föreskrivits i detta beslut om:

- beskrivning och förklaring framgår i annan del av detta beslut,
- det inte finns synpunkter på era förslag till villkor,
- villkoret normalt föreskrivs för den här typen av verksamhet.

Slutlig anläggningsutformning (villkor 2)

Av detta beslut framgår att verk, vägar m.m. får placeras på så sätt att det inkluderar viss flyttmån med i övrigt fasta positioner. Även om placeringen är relativt preciserad är det viktigt att tillsynsmyndigheten får möjlighet att granska den slutliga layouten så att placeringarna inte frångår det som tillåtits i tillståndet. Villkoret innebär vidare att anläggandet av vindkraftverk, vägar, kranplaner etc. ska utformas så att behov av sprängning och uttag av massor minimeras för att minska ingrepp och ytanspråk. Det är exempelvis inte lämpligt att spränga för temporära ytor som exempelvis vingupplag om detta kan undvikas. Placering av verk och vägdragnings inom beviljad flyttmån ska också planeras så att behovet av sprängning och uttag av massor minimeras så långt möjligt. Behovet av uttag av massor och sprängning ska därför redovisas i samband med inlämnade av den layout som ska godkännas av tillsynsmyndigheten.

Vindkraftverkens positioner (villkor 3)

I villkoret läggs till att redovisningen ska ske etappvis i det fall uppförandet sker etappvis. Detta eftersom det kan skilja betydande i tid mellan när vindkraftverk uppförs ifall det sker i etapper.

Återställning efter anläggningsarbeten och efter drifttidens slut (villkor 4 och 21)

Efter anläggningsarbeten är slutförda ska återställning ske för ytor som inte behövs för drift och underhåll. För att minimera påverkan på växtlighet ska återställningen ske på ett sådant sätt att vegetationen i möjligaste mån får samma funktion som innan verksamheten påbörjades. Till vilken grad området ska återställas ska ske i samråd med tillsynsmyndigheten. Det är angeläget att tiden för arbeten som har med anläggning att göra hålls så kort som möjligt med hänsyn till påverkan av ljud, transporter, möjlighet att bedriva jakt m.m. Tiden för att återställa området efter anläggningsarbeten bedöms vara möjligt och rimligt att utföra inom ett år. Om anläggningsarbeten sker etappvis ska återställningen följa dessa etapper.

Efter det att enskilda vindkraftverk eller hela anläggningen tagits ur drift är det viktigt att de monteras ned, transporteras bort, återvinns eller återanvänds samt att marken återställs och efterbehandlas. För att minimera påverkan i området är det viktigt att arbetet planeras, vilket lämpligen görs i samråd med tillsynsmyndigheten. Med tanke på att avvecklingsskedet ligger förhållandevis långt fram i tiden är det lämpligast att tillsynsmyndigheten ges möjlighet att reglera till vilken grad återställnings- och efterbehandlingsåtgärder ska ske när det till exempel gäller fundament, uppställningsplatser och ledningar i mark. Avvecklingsarbetet ingår i tillståndet och därför ska området vara undersökt, efterbehandlat och återställt innan tillståndets giltighetstid löper ut.

Utöver återställning kan det bli aktuellt med efterbehandling.

Återställningsplanen ska också innehålla redovisning angående hur marken ska undersökas, efterbehandlas och återställas. Av dessa anledningar justerar miljöprövningsdelegationen det av er föreslagna villkoret.

Varningsskyltar m.m. (villkor 6)

Nedisning av torn och rotorblad kan uppkomma under vissa meteorologiska förhållanden. Detta kan medföra att is faller ned eller kastas iväg från verken. Det är dock viktigt att de som befinner sig i området informeras om de risker som detta kan medföra så att man kan undvika att vara i området under de tillfällen det är högre risk än normalt. Miljöprövningsdelegationen anser det nödvändigt och rimligt att berörda samebyar ska informeras direkt av verksamhetsutövaren, då det finns risk för att is ska lossna från vindkraftverken.

Ljud under drift (villkor 7, 8 och 9)

Störande ljud har en stor påverkan på människors hälsa genom att det exempelvis påverkar sömnen. Ostörd sömn är en förutsättning för att människor ska fungera bra både fysiologiskt och mentalt. Andra negativa effekter av oönskat ljud är stress samt försämrade koncentrations- och inlärningsförmåga.

Ni har åtagit er att innehålla de ljudnivåer som framgår av Naturvårdsverkets allmänna råd om buller från bygplatser under anläggningsskedet. Miljöprövningsdelegationen anser att det är en rimlig nivå på ljudnivåer under anläggnings- och avvecklingsarbete, varför villkorets nivåer fastställs enligt vad som framgår av de allmänna råden. Den tid för vilken den ekvivalenta ljudnivån ska beräknas ska vara då det bedrivs sådant arbete, dock inte för kortare tid än en timme. Den ekvivalenta ljudnivån skulle visserligen istället kunna beräknas för hela tidsperioderna enligt villkoret. Det skulle dock innebära att det är möjligt att ha betydligt högre ljudnivåer under vissa tider än de nivåer som framgår av villkoret.

Av den praxis som vuxit fram genom ett flertal domar från Mark- och miljööverdomstolen framgår att den ekvivalenta ljudnivån på grund av vindkraftverk inte får överstiga 40 dBA utomhus vid bostäder. Miljöprövningsdelegationen anser att det är en rimlig nivå på tillåtet ljud och att det inte kommer att leda till olägenheter av betydelse. Villkoret ska även innehållas vid uteplatser och andra ytor för rekreation och vila i anslutning till bostäder. Som bostad räknas även fritidshus. Villkoren gäller dock inte vid de hus som i ansökan redovisats som byggnader vilka inte används som bostad eller fritidshus.

Ljudnivån ska kontrolleras genom närfältsmätningar och beräkningar, genom mätning vid bostäder eller en kombination av metoderna. Genom att använda gällande mätstandarder bedöms resultatet bli likvärdigt med de båda metoderna.

Villkoret gäller även om isbildning sker på rotorbladen. Hur villkoret ska följas upp ska regleras i kontrollprogrammet.

Då vindkraft ger upphov till ett lågfrekvent ljud finns det anledning att även reglera detta. Miljöprövningsdelegationen anser att det är rimligt att föreskriva villkor för om lågfrekvent buller inomhus och att Folkhälsomyndighetens riktvärden ska gälla.

Vid kontroll av ljud då vissa vindkraftverk är i drift och vissa delar av anläggningen byggs eller monteras ned ska följande gälla. För de verk som tagits i drift gäller att ljudet inte får överstiga 40 dBA utomhus vid bostäder även om anläggnings- eller nedmonteringsarbete pågår i andra delar av anläggningen. Villkoren gäller även under så kallade driftsättningsperioder.

För att uppfylla den så kallade försiktighetsprincipen och kraven på att välja bästa möjliga teknik ska ni till exempel som underlag vid upphandling av vindkraftverk beakta nivån på så kallat amplitudmodulerat ljud och vilka åtgärder som är möjliga att vidta för att minimera sådana ljudfenomen om de uppstår. Miljöprövningsdelegationen anser det dock inte nödvändigt att reglera detta i särskilt villkor då ni även har ett ansvar enligt 26 kap. 19 § miljöbalken att fortlöpande planera och kontrollera verksamheten för att motverka och förebygga sådan påverkan.

Rennäringsvillkor (villkor 15–20)

Miljöprövningsdelegationen har att fastställa tillräckliga villkor till skydd för rennärningen vilket framgår av provningens förutsättningar ovan. Dessa villkor gäller för all typ av verksamhet om inget annat anges. Miljöprövningsdelegationen konstaterar att vem eller vilka som utgör berörd sameby kan inte anges i villkoren eftersom samebyarnas verksamhetsområden inte är gränsbestämda.

För att underlätta rennärningens fortsatta bedrivande i området kring vindkraftparken är det av vikt att berörda samebyar är uppdaterade angående verksamheten under drift och avveckling. Underhålls- och avvecklingsarbeten, både planerade och akuta, kan utgöra en störning för renarna. Det är därför viktigt att ni för en dialog med och underrättar berörda samebyar om verksamheten för att minimera störningar. Miljöprövningsdelegationen anser att föreskrivna villkor gällande information och samråd ger berörda samebyar förutsättningar att kunna bedriva rennärning i området kring vindkraftparken under drift och avveckling.

Vindkraftparker kan ge upphov till undvikelseeffekter och splittring av renhjorden. Miljöprövningsdelegationen anser därför att ni ska tillhandahålla tekniska hjälpmedel vid samling och flytt av renar. Det råder delade meningar om på vilket avstånd som renar blir påverkade och hur mycket. Miljöprövningsdelegationen anser att fem kilometer ska föreskrivas i villkor som förutsättning för att vissa villkor ska gälla. Detta för att ge ett tillräckligt skydd för rennärningen och inte riskera att föreskriva ett avstånd som inte fullt ut täcker påverkansområdet i terrängen. Då behovet av ett stopp kan vara mer eller mindre akut bedömer miljöprövningsdelegationen att en fastställd en tidsgräns i villkor kan motverka effekten av åtgärden. För det fall ni och berörda samebyar inte kan komma överens i frågan får tillsynsmyndigheten avgöra oenigheten.

Vegetation som är lämplig som bete för renar är en resurs som behöver hushållas med så långt det är möjligt för att minimera påverkan på rennärningen. Av samma anledning ska damningsförebyggande åtgärder vidtas när risk för damning finns. Det minimerar risken för att kvaliteten på renbetet försämras och bedöms inte vara någon orimlig åtgärd.

Delegationer

Miljöprövningsdelegationen bedömer att det finns anledning att ge tillsynsmyndigheten möjlighet att föreskriva ytterligare villkor om skyddsåtgärder och försiktighetsmått m.m. i de delar som framgår nedan.

Återställningsgrad efter anläggningsarbeten (D1)

Det är svårt att vid tillståndsprövningen i detalj reglera hur området ska återställas i de delar som under anläggningsfasen använts för montering, upplagsytor m.m. varför det lämpar sig för tillsynsmyndigheten att besluta om.

Kontrollprogram (D2)

I det fall det skulle bli aktuellt att ändra tiden för inlämnande av kontrollprogram för verksamheten i sin helhet så kan tillsynsmyndigheten besluta om att ändra tiden för inlämnande av detsamma.

Villkor om rennäringen (D3)

Om parterna blir oense får tillsynsmyndigheten avgöra frågan om behovet eller behovets omfattning.

Återställning efter avvecklingsarbeten (D4)

Med tanke på att avvecklingsskedet ligger förhållandevis långt fram i tiden är det lämpligt att tillsynsmyndigheten ges möjlighet att reglera i vilken omfattning återställnings- och efterbehandlingsåtgärder ska vidtas när det gäller bland annat vägar, uppställningsplatser, fundament och ledningar i mark.

Batmode (D5)

Verksamhetsområdet ligger inte inom ett utsatt område med särskilt hög aktivitet av fladdermöss. Skulle kontrollprogrammet påvisa betydande påverkan på fladdermöss delegeras tillsynsmyndigheten att föreskriva villkor om batmode.

Ekonomisk säkerhet

Ett tillstånd får för sin giltighet göras beroende av att den som avser att bedriva verksamheten ställer säkerhet för kostnaderna för det avhjälpande av en miljöskada och de andra återställningsåtgärder som verksamheten kan föranleda. En säkerhet ska godtas om den visas vara betryggande för sitt ändamål. Säkerheten ska provas av tillståndsmyndigheten.

Vindkraft är en verksamhet som kännetecknas av att vindkraftverken har en begränsad ekonomisk och teknisk livslängd. Tillståndstiden är också begränsad med hänsyn till detta. Efter avslutad verksamhet saknas förutsättningar för att utnyttja verken för andra ändamål och det kan inte

vara aktuellt att låta dem stå kvar utan återställnings- och efterbehandlingsåtgärder. När drifttiden är till ända återstår därför en förutsebar återställningskostnad, som det finns skäl att säkerställa.

Det bedöms inte oskäligt att ni tvingas avsätta eller säkerställa de återställnings- och efterbehandlingskostnader som beräknas uppstå i en kontrollerad form. En sådan säkerhet ska vara gemensam för hela vindkraftsparken med tillhörande anläggningar. För att möjliggöra ett ändamålsenligt återställnings- och efterbehandlingsarbete ska säkerheten ställas för varje verk men kunna tas i anspråk vid återställning av vindkraftsparken i dess helhet.

Ni har redovisat en beräkning av kostnader för nedmontering av vindkraftverk och återställning av mark till 991 000 kronor per vindkraftverk. Miljöprövningsdelegationen anser att er yrkade ekonomiska säkerhet inte är tillräcklig med hänsyn till vindkraftverkens storlek och att återställning- och efterbehandling först blir aktuellt vid tillståndstidens utgång. Miljöprövningsdelegationen väljer att inte ta med eventuella intäkter för skrotvärdet i beräkningen och bedömer behovet av säkerhet till sammanlagt 1 350 000 kronor per vindkraftverk som uppförs. Beloppet har bestämts med hänsyn till bland annat era beräkningar och det överensstämmer med praxis (se MÖD M 4293-18).

Miljöprövningsdelegationen anser att säkerhet för vindkraft ska ställas i sin helhet innan byggnation och uppförande av vindkraftverk påbörjas, vilket överensstämmer med avgörande från Mark- och miljööverdomstolen den 27 augusti 2014 i mål nr M 9473-13. I det fall ni avser uppföra parken i etapper kan säkerheten följa dessa och därmed ställas etappvis. Innan säkerhet ställts för hela den etapp som aktuella vindkraftverk ingår i får varken vindkraftverk med tillhörande fundament uppföras, anläggningsarbeten för vindkraftverk med tillhörande fundament, kranplaner eller vägar påbörjas eller avverkning ske med anledning av kommande anläggningsarbeten för exempelvis vägar, kranplaner eller etableringsytor för den etapp dessa tillhör.

Att säkerheten ska justeras efter konsumentprisindex framgår bland annat av Mark- och miljööverdomstolens dom den 8 december 2015 i mål nr M 6960-14. Säkerheten ska prövas av miljöprövningsdelegationen. Föreligger behov kan omprövning av säkerheten ske.

Igångsättningstid

Det är omfattande arbeten som ska genomföras innan anläggningen kan tas i drift. Detta innefattar bland annat upphandling, anläggningsarbeten och byggnation. Ni har under ärendets handläggning justerat ert yrkande om igångsättningstiden från fem till sju år. Miljöprövningsdelegationen bedömer att det är rimligt att fastställa igångsättningstiden till sju år.

Att meddela tillsynsmyndigheten

När ni avser att börja använda detta tillstånd och följa de villkor som finns här ska ni meddela tillsynsmyndigheten att ni tar tillståndet i anspråk. Tillsynsmyndigheten ska meddelas om ianspråktagandet av tillståndet för att de ska kunna följa upp de villkor som är knutna till att tillståndet tagits i anspråk, till exempel inlämnande av kontrollprogram.

Ni ska även meddela tillsynsmyndigheten snarast efter det att ni satt igång verksamheten. Ni anses ha satt igång verksamheten när ni startat upp de tillståndsgivna aktiviteterna. Tänk på att om ni inte satt igång med samtliga delar av verksamheten vid den tidpunkt som är angiven förfaller tillståndet i dessa delar.

Verkställighet

När det finns skäl får miljöprövningsdelegationen besluta att tillstånd till verksamheter får tas i anspråk även om de inte har vunnit laga kraft.

Verksamheten berör både allmänna och enskilda intressen. Yttranden har kommit in där verksamhetens lokalisering ifrågasätts. Motstående intressen finns i verksamhetsområdets närhet. Tillståndet får därför inte tas i anspråk förrän det vinner laga kraft och ekonomisk säkerhet har godkänts av miljöprövningsdelegationen.

Sammanfattande bedömning

Ni har genom er ansökan och miljökonsekvensbeskrivning visat att ni har den kunskap som behövs med hänsyn till verksamhetens art och omfattning för att kunna bedöma och förstå samt därigenom förebygga, hindra eller motverka de skador och olägenheter som verksamheten kan orsaka på människors hälsa och miljön. Ni har även visat vilka effekter verksamheten kan antas medföra på hushållningen med mark och vatten, hur miljöbalkens mål uppfylls samt hur den fysiska miljön i övrigt påverkas.

Med de begränsningar och villkor som föreskrivs i detta beslut finner miljöprövningsdelegationen att hinder inte föreligger enligt miljöbalkens hänsyns- och tillåtlighetsregler för att tillstånd ska kunna lämnas. Mot bakgrund av miljöbalkens mål i 1 kap. 1 § och de allmänna hänsynsreglerna med mark- och vattenområden i 3 och 4 kap. samma balk gör miljöprövningsdelegationen sammanfattningsvis bedömningen att tillstånd kan lämnas för Finnåberget vindkraftpark i Sollefteå och Ragunda kommuner till uppförande och drift av maximalt 26 vindkraftverk inom angivet område, se bilaga 1. Tillståndet omfattar även fundament, vägar, kablar och uppställningsplatser m.m. enligt vad som närmare framgår i beslutet.

Information

Avgift

Den som driver eller har tillstånd till miljöfarlig verksamhet ska betala en årlig avgift (se förordningen [1998:940] om avgifter för prövning och tillsyn enligt miljöbalken).

Skyldigheter för verksamhetsutövaren

Detta tillstånd befriar inte er från skyldigheten att iaktta vad som gäller enligt andra bestämmelser för den verksamhet som tillståndet avser. Det kan exempelvis handla om anmälan om vattenverksamhet eller om fornlämningar.

Vid överlåtelse av verksamheten till någon annan juridisk eller fysisk person, måste uppgift om detta lämnas till tillsynsmyndigheten och länsstyrelsen.

Ändring av verksamheten kan kräva nytt tillstånd eller anmälan.

Bestämmelser som beslutet grundas på

Miljöbalken

Hänsynsreglerna

2 kap. 2 §

Alla som bedriver eller avser att bedriva en verksamhet eller vidta en åtgärd ska skaffa sig den kunskap som behövs med hänsyn till verksamhetens eller åtgärdens art och omfattning för att skydda människors hälsa och miljön mot skada eller olägenhet.

2 kap. 3 §

Alla som bedriver eller avser att bedriva en verksamhet eller vidta en åtgärd ska utföra de skyddsåtgärder, iaktta de begränsningar och vidta de försiktighetsmått i övrigt som behövs för att förebygga, hindra eller motverka att verksamheten eller åtgärden medför skada eller olägenhet för människors hälsa eller miljön. I samma syfte ska vid yrkesmässig verksamhet användas bästa möjliga teknik.

Dessa försiktighetsmått ska vidtas så snart det finns skäl att anta att en verksamhet eller åtgärd kan medföra skada eller olägenhet för människors hälsa eller miljön.

2 kap. 6 §

För en verksamhet eller åtgärd som tar i anspråk ett mark- eller vattenområde ska det väljas en plats som är lämplig med hänsyn till att ändamålet ska kunna uppnås med minsta intrång och olägenhet för människors hälsa och miljön.

Vid tillståndsprövning enligt 9 kap. och prövning av verksamheter enligt 9 kap. 6, 6 a och 6 b §§ ska bestämmelserna i 3 och 4 kap. tillämpas endast i de fall som gäller ändrad användning av mark- eller vattenområden.

Ett tillstånd eller en dispens får inte ges i strid med en detaljplan eller områdesbestämmelser enligt plan- och bygglagen (2010:900). Små avvikelser får dock göras, om syftet med planen eller bestämmelserna inte motverkas.

Rimlighetsavvägningen

2 kap. 7 §

Kraven i 2–5 §§ och 6 § första stycket gäller i den utsträckning det inte kan anses orimligt att uppfylla dem. Vid denna bedömning ska särskild hänsyn tas till nyttan av skyddsåtgärder och andra försiktighetsmått jämfört med kostnaderna för sådana åtgärder. När det är fråga om en totalförsvarsverksamhet eller en åtgärd som behövs för totalförsvaret, ska vid avvägningen hänsyn tas även till detta förhållande.

Trots första stycket ska de krav ställas som behövs för att följa 5 kap. 4 och 5 §§.

Hushållningsbestämmelserna

3 kap. 1 §

Mark- och vattenområden ska användas för det eller de ändamål för vilka områdena är mest lämpade med hänsyn till beskaffenhet och läge samt föreliggande behov. Företräde ska ges sådan användning som medför en från allmän synpunkt god hushållning.

3 kap. 5 §

Mark- och vattenområden som har betydelse för rennäringen eller yrkesfisket eller för vattenbruk ska så långt möjligt skyddas mot åtgärder som kan påtagligt försvåra näringarnas bedrivande.

Områden som är av riksintresse för rennäringen eller yrkesfisket ska skyddas mot åtgärder som avses i första stycket.

3 kap. 6 §

Mark- och vattenområden samt fysisk miljö i övrigt som har betydelse från allmän synpunkt på grund av deras naturvärden eller kulturvärden eller med hänsyn till friluftslivet ska så långt möjligt skyddas mot åtgärder som kan påtagligt skada natur- eller kulturmiljön. Behovet av grönområden i tätorter och i närheten av tätorter ska särskilt beaktas.

Områden som är av riksintresse för naturvärden, kulturmiljövärden eller friluftslivet ska skyddas mot åtgärder som avses i första stycket.

3 kap. 8 §

Mark- och vattenområden som är särskilt lämpliga för anläggningar för industriell produktion, energiproduktion, energidistribution, kommunikationer, vattenförsörjning eller avfallshantering ska så långt möjligt skyddas mot åtgärder som kan påtagligt försvåra tillkomsten eller utnyttjandet av sådana anläggningar.

Områden som är av riksintresse för anläggningar som avses i första stycket ska skyddas mot åtgärder som kan påtagligt försvåra tillkomsten eller utnyttjandet av anläggningarna.

3 kap. 10 §

Om ett område enligt 5–8 §§ är av riksintresse för flera oförenliga ändamål, ska företräde ges åt det eller de ändamål som på lämpligaste sätt främjar en långsiktig hushållning med marken, vattnet och den fysiska miljön i övrigt.

Miljökvalitet

5 kap. 4 §

En myndighet eller en kommun får inte tillåta att en verksamhet eller en åtgärd påbörjas eller ändras om detta, trots åtgärder för att minska föroreningar eller störningar från andra verksamheter, ger upphov till en sådan ökad förorening eller störning som innebär att vattenmiljön försämras på ett otillåtet sätt eller som har sådan betydelse att det äventyrar möjligheten att uppnå den status eller potential som vattnet ska ha enligt en miljökvalitetsnorm.

Vid prövning för ett nytt tillstånd och vid omprövning av tillstånd ska de bestämmelser och villkor beslutas som behövs för att verksamheten inte ska medföra en sådan försämring eller ett sådant äventyr.

5 kap. 5 §

I fråga om miljökvalitetsnormer som avses i 2 § första stycket 1 för annat än vatten ska myndigheter och kommuner vid prövning och tillsyn ställa de krav som behövs för att följa en sådan norm. Om det finns ett åtgärdsprogram

som har fastställts för att följa normen, ska det vara vägledande för bedömningen av behovet.

Vid prövning av tillåtlighet, tillstånd, godkännande eller dispens för en verksamhet eller åtgärd som ger en ökad förorening eller störning och kan antas på ett inte obetydligt sätt bidra till att en miljökvalitetsnorm som avses i 2 § första stycket 1 för annat än vatten inte följs, får verksamheten eller åtgärden tillåtas om den

1. är förenlig med ett åtgärdsprogram som har fastställts för att följa normen,
2. förenas med villkor om att vidta eller bekosta kompenserande åtgärder som ökar möjligheterna att följa normen i en utsträckning som inte är obetydlig, eller
3. trots att den försvårar möjligheterna att följa miljökvalitetsnormen på kort sikt eller i ett litet geografiskt område, kan antas ge väsentligt ökade förutsättningar att följa normen på längre sikt eller i ett större geografiskt område.

Miljökonsekvensbeskrivning

6 kap. 9 § (tidigare lydelse)

Den myndighet som ska pröva en ansökan i ett mål eller ett ärende där det krävs en miljökonsekvensbeskrivning för en verksamhet eller åtgärd ska genom ett särskilt beslut eller i samband med avgörandet av målet eller ärendet ta ställning till om miljökonsekvensbeskrivningen uppfyller kraven i detta kapitel. Ett sådant ställningstagande får inte överklagas särskilt utan endast i samband med att avgörandet i målet eller ärendet överklagas.

Vid prövningen av ansökan ska myndigheten beakta innehållet i miljökonsekvensbeskrivningen och resultatet av samråd och yttranden enligt 4, 4 a, 6 och 8 §§.

Miljöfarlig verksamhet

9 kap. 6 §

Det är förbjudet att utan tillstånd

1. anlägga eller driva vissa slag av fabriker, andra inrättningar eller annan miljöfarlig verksamhet,
2. släppa ut avloppsvatten i mark, vattenområde eller grundvatten,

3. släppa ut eller lägga upp fast avfall eller andra fasta ämnen, om detta kan leda till att mark, vattenområde eller grundvatten kan förorenas, eller
4. bedriva sådan miljöfarlig verksamhet som avses i 1–3, om den ändras med avseende på tillverkningsprocess, reningsförfarande eller på något annat sätt.

Allmänt om prövningen

16 kap. 2 §

Tillstånd enligt balken eller enligt föreskrifter som har meddelats med stöd av balken, får ges för begränsad tid och får förenas med villkor. Vid ändring av en miljöfarlig verksamhet får tillståndet begränsas till att enbart avse ändringen (ändringstillstånd).

Ekonomisk säkerhet

16 kap. 3 §

Tillstånd enligt miljöbalken får för sin giltighet göras beroende av att den som avser att bedriva verksamheten ställer säkerhet för kostnaderna för det avhjälpande av en miljöskada och de andra återställningsåtgärder som verksamheten kan föranleda.

Igångsättningsperiod

22 kap. 25 § 2 st jämfört med 19 kap. 5 §

I fråga om miljöfarlig verksamhet ska det i beslut om tillstånd anges den tid inom vilken verksamheten ska ha satts igång.

Verkställighet

22 kap. 28 § jämfört med 19 kap. 5 §

När det finns skäl till det får miljöprövningsdelegationen förordna att tillståndet till en verksamhet får tas i anspråk även om beslutet inte har vunnit laga kraft.

Delegationer

22 kap. 25 § 3 st jämfört med 19 kap. 5 §

Miljöprövningsdelegationen får överlåta åt en tillsynsmyndighet att besluta villkor av mindre betydelse.

Aktuella förordningar

Förordningen (1998:905) om miljökonsekvensbeskrivningar.

De som medverkat i beslutet

Beslutet har fattats av Miljöprövningsdelegationen inom Länsstyrelsen Västernorrland. I beslutet har medverkat Ulrica Åsberg, ordförande och Frida Uebel, miljösakkunnig. Ärendet har föredragits av Daniel Yngsell, miljöhandläggare.

Beslutet har godkänts digitalt och saknar därför underskrifter.

Så här hanterar vi dina personuppgifter

Information om hur vi hanterar dessa hittar du på www.lansstyrelsen.se/dataskydd.

Ni kan överklaga beslutet

Om ni inte är nöjd med miljöprövningsdelegationens beslut kan ni **skriftligen** överklaga beslutet till Mark- och miljödomstolen vid Östersunds tingsrätt. Ert överklagande måste komma in till länsstyrelsen **senast den 2 juni 2021**.

Observera att ni ska skicka eller lämna in överklagandet till Miljöprövningsdelegationen inom Länsstyrelsen Västernorrland, 871 86 Härnösand eller vasternorrland@lansstyrelsen.se. Det ska ni göra för att delegationen måste pröva om överklagandet kommit in i rätt tid, innan det skickas vidare till mark- och miljödomstolen.

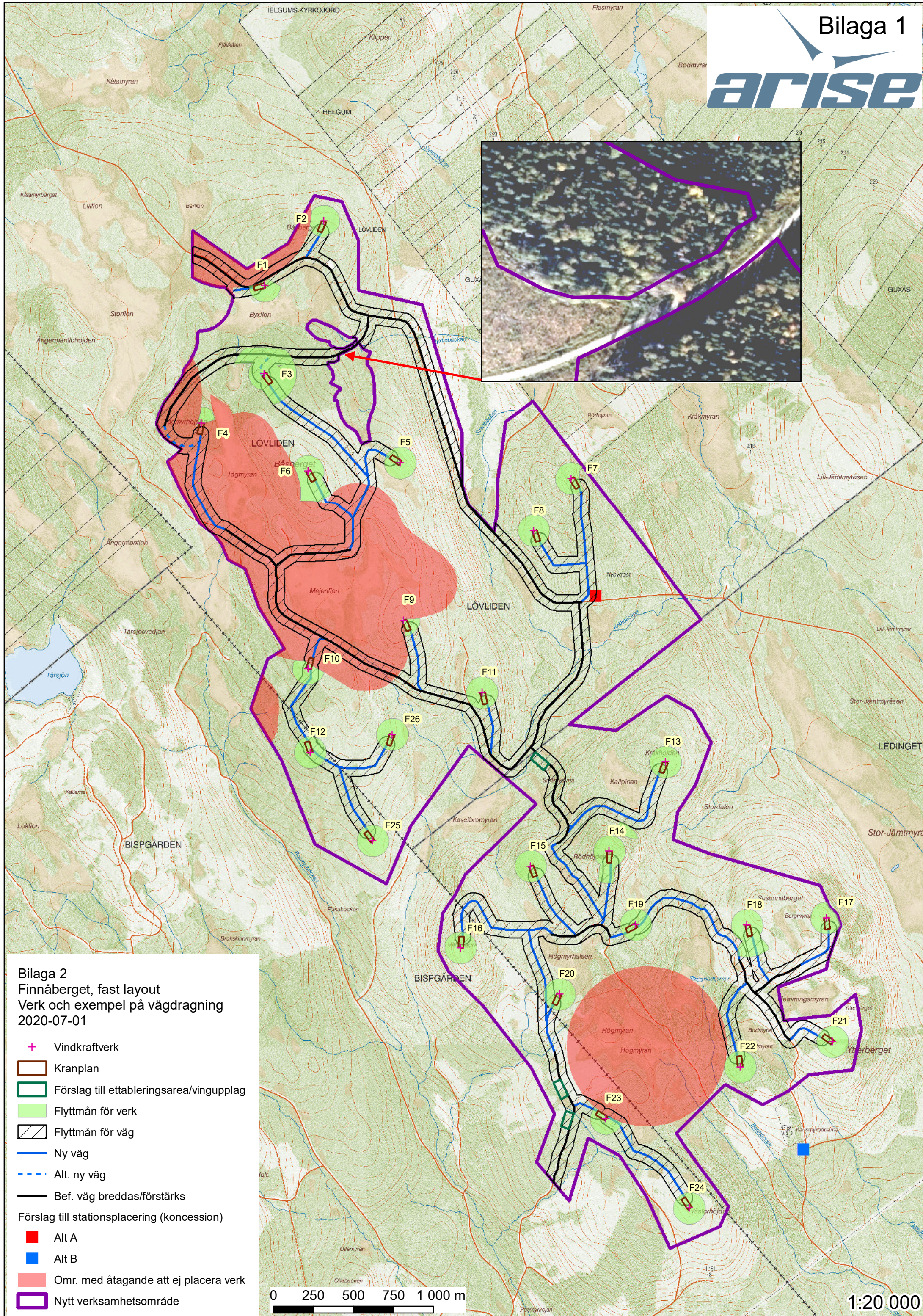
Överklagandet ska innehålla:

- vilket beslut som överklagas. Skriv beslutets datum och ärendets diarienummer.
- hur ni vill att beslutet ska ändras.
- varför ni anser att länsstyrelsens beslut är felaktigt.
- era kontaktuppgifter.

Behöver ni veta mer om hur ni ska göra för att överklaga kan ni ringa miljöprövningsdelegationen på telefonnummer 0611-34 90 00.

Bilaga:

1. Karta fast layout





Hur man överklagar

MMD-02

Vill du att domen ska ändras i någon del kan du överklaga. Här får du veta hur det går till.

Överklaga skriftligt inom 3 veckor

Ditt överklagande ska ha kommit in till domstolen inom 3 veckor från domens datum. Sista datum för överklagande finns på sista sidan i domen.

Så här gör du

1. Skriv mark- och miljödomstolens namn och målnummer.
2. Förklara varför du tycker att domen ska ändras. Tala om vilken ändring du vill ha och varför du tycker att Mark- och miljööverdomstolen ska ta upp ditt överklagande (läs mer om prövningstillstånd längre ner).
3. Tala om vilka bevis du vill hänvisa till. Förklara vad du vill visa med varje bevis. Skicka med skriftliga bevis som inte redan finns i målet.
4. Lämna namn samt aktuella och fullständiga uppgifter om var domstolen kan nå dig: postadresser, e-postadresser och telefonnummer.

Om du har ett ombud, lämna också ombudets kontaktuppgifter.
5. Skriv under överklagandet själv eller låt ditt ombud göra det.
6. Skicka eller lämna in överklagandet till mark- och miljödomstolen. Du hittar adressen i domen.

Vad händer sedan?

Mark- och miljödomstolen kontrollerar att överklagandet kommit in i rätt tid. Har det kommit in för sent avvisar domstolen överklagandet. Det innebär att domen gäller.

Om överklagandet kommit in i tid, skickar mark- och miljödomstolen överklagandet och alla handlingar i målet vidare till Mark- och miljööverdomstolen.

Har du tidigare fått brev genom förenklad delgivning, kan även Mark- och miljööverdomstolen skicka brev på detta sätt.

Prövningstillstånd i Mark- och miljööverdomstolen

När överklagandet kommer in till Mark- och miljööverdomstolen tar domstolen först ställning till om målet ska tas upp till prövning.

Mark- och miljööverdomstolen ger prövningstillstånd i fyra olika fall.

- Domstolen bedömer att det finns anledning att tvivla på att mark- och miljödomstolen dömt rätt.
- Domstolen anser att det inte går att bedöma om mark- och miljödomstolen har dömt rätt utan att ta upp målet.
- Domstolen behöver ta upp målet för att ge andra domstolar vägledning i rätts-tillämpningen.
- Domstolen bedömer att det finns synnerliga skäl att ta upp målet av någon annan anledning.

Om du *inte* får prövningstillstånd gäller den överklagade domen. Därför är det viktigt att i överklagandet ta med allt du vill föra fram.

Vill du veta mer?

Ta kontakt med mark- och miljödomstolen om du har frågor. Adress och telefonnummer finns på första sidan i domen.

Mer information finns på www.domstol.se.